

CONTROL BOX 3S RTS

RU Руководство по эксплуатации

Переводная версия руководства

СОДЕРЖАНИЕ

ОБЩИЕ ПОЛОЖЕНИЯ	1
УКАЗАНИЯ ПО МЕРАМ БЕЗОПАСНОСТИ	1
ОПИСАНИЕ ИЗДЕЛИЯ	4
РАБОТА И ПРИМЕНЕНИЕ	4
ТЕХНИЧЕСКОЕ ОБСЛУЖИВАНИЕ	6
ТЕХНИЧЕСКИЕ ХАРАКТЕРИСТИКИ	6

ОБЩИЕ ПОЛОЖЕНИЯ

Благодарим Вас за выбор оборудования SOMFY. Это оборудование разработано и изготовлено фирмой Somfy по системе управления качеством, соответствующей стандарту ISO 9001.

Мы оставляем за собой право, в связи с постоянным развитием и совершенствованием моделей нашего оборудования, в любое время вносить в них любые изменения, которые мы сочтем полезными. © SOMFY. SOMFY SAS, уставной капитал 20.000.000 евро, RCS Annecy 303.970.230

Область деятельности Somfy?

Компания Somfy разрабатывает, производит и продает системы автоматики для проемов жилых домов. Системы сигнализации, системы привода для штор, оконных ставень, гаражных и входных ворот – все изделия Somfy отвечают вашим запросам в области безопасности, комфорта и повседневной экономии времени.

В компании Somfy повышение качества изделий является непрерывным процессом совершенствования. Реноме компании Somfy во всем мире основано на надежности ее изделий и является синонимом инноваций и владения передовыми технологиями.

Техническая поддержка

Хорошо знать вас, выслушивать вас, удовлетворять ваши потребности – таков стиль работы Somfy.

По вопросам, касающимся выбора, покупки или установки систем Somfy, обращайтесь к специалисту, установившему ваш привод, или напрямую связывайтесь с консультантом Somfy, который поможет сориентироваться.

www.somfy.com

УКАЗАНИЯ ПО МЕРАМ БЕЗОПАСНОСТИ

Этот символ обозначает опасности, различные уровни которой, описаны ниже.



ОПАСНОСТЬ

Обозначает опасность вызывающую немедленную смерть или тяжелые травмы.



ПРЕДУПРЕЖДЕНИЕ

Обозначает опасность, которая может привести к смерти или тяжелым травмам.



ПРЕДОСТОРОЖНОСТЬ

Обозначает опасность, которая может привести к травмам легкой или средней тяжести.

ВНИМАНИЕ

Обозначает опасность, которая может вызвать повреждение или разрушение оборудования.

Общие положения

Настоящее изделие является шкафом управления для распашных ворот, используемых в частном домовладении. Для соответствия стандарту EN 60335-2-103, это изделие должно быть обязательно установлено с приводом Somfy. Все изделие обозначается наименованием привод. Настоящие указания, имеют целью выполнение требований указанного стандарта и обеспечение безопасности людей и оборудования.

**ПРЕДУПРЕЖДЕНИЕ**

Любое использование изделия вне области применения (см. руководство по установке) запрещено. Такое использование, равно как и несоблюдение указаний настоящего руководства, освобождает фирму Somfy от ответственности и от гарантийных обязательств.

**ОПАСНОСТЬ**

Этот привод должен быть установлен и настроен под ответственность установщика, который должен быть специалистом по бытовому электроприводу и средствам автоматизации в соответствии с нормативными актами страны, в которой этот привод применяется.

Любое изменение, вносимое пользователем, запрещено.

Если во время использования этого привода появляются сомнения или для получения дополнительных сведений, обращайтесь веб-сайту www.somfy.com.

Эти указания могут быть изменены в случае изменения стандартов или конструкции изделия.

Предупреждение - Важные указания по мерам безопасности.

Для безопасности людей очень важно следовать этим указаниям, так как неправильная установка может привести к тяжелым травмам. Сохраняйте эти указания.

Клавиатура настройки параметров заблокирована для обеспечения безопасности пользователей. Любую разблокировку и любое изменение настройки параметров должен выполнять профессиональный установщик, специалист по бытовому электроприводу и средствам автоматизации в соответствии с настоящим руководством по установке и с применимыми к приводу нормативными актами, в частности, для обеспечения безопасности людей и оборудования.

Указания по мерам безопасности при эксплуатации**ПРЕДУПРЕЖДЕНИЕ**

Этот привод может использоваться детьми возрастом более 8 лет и людьми с ограниченными сенсорными и умственными способностями или людьми, не имеющими достаточного опыта или знаний, если они находятся под наблюдением или были предварительно проинформированы о правилах безопасного использования этого привода и ознакомлены с возможными опасностями. Не позволяйте детям играть с приводом. Очистка и техническое обслуживание не должны выполняться детьми без наблюдения взрослых.

Уровень звукового давления привода ниже или равен 70 дБ(А). Шум, издаваемый конструкцией, к которой присоединен привод, не принимается в расчет.

**ПРЕДУПРЕЖДЕНИЕ**

Любой потенциальный пользователь должен быть подготовлен к использованию привода, путем чтения руководства по его эксплуатации. Обязательно убедитесь, что никакое неподготовленное лицо (включая детей) не может привести в движение ворота.

Наблюдайте за движением ворот и не позволяйте никому приближаться к ним до завершения их полного открывания или закрывания.

Не позволяйте детям играть с пультами дистанционного управления воротами. Храните пульты дистанционного управления в месте, недоступном для детей.

Не мешайте намеренно движению ворот.

В случае ненормальной работы, немедленно отключите электропитание и обратитесь к установщику, специалисту по бытовым средствам механизации и автоматике.

**ОПАСНОСТЬ**

Привод не должен быть подключен к источнику энергии во время очистки.

Если установка оснащена фотоэлементами и/или оранжевым проблесковым маячком, регулярно очищайте оптику фотоэлементом и проблесковый маячок.

Ежегодно проверяйте состояние привода при помощи квалифицированного специалиста.

**ПРЕДУПРЕЖДЕНИЕ**

Ежемесячно проверяйте, что привод изменяет направление движения, когда ворота встречают препятствие в виде предмета высотой 50 мм, находящегося на половине высоты створки ворот.
Если это не так, обратитесь к установщику, специалисту по бытовым средствам механизации и автоматике.

**ПРЕДУПРЕЖДЕНИЕ**

Не используйте привод, если он нуждается в ремонте или настройке, так как ошибка при установке может привести к травмам.

**ОПАСНОСТЬ**

Если поврежден кабель электропитания, должен быть заменен производителем, его подразделением послепродажного обслуживания или специалистом надлежащей квалификации.

О элементах питания**ОПАСНОСТЬ**

Не оставляйте элементы питания, батарейки или аккумуляторы в месте, доступном для детей. Храните их в недоступном для детей месте. Есть опасность их проглатывания детьми или домашними животными. Смертельная опасность! Если это все-таки случилось, немедленно обратитесь к врачу или в больницу.
Не замыкайте элементы питания накоротко, не бросайте их в огонь и не подзаряжайте. Есть опасность взрыва.

Утилизация и устранение

Аккумуляторная батарея, если она установлена, должна быть удалена с привода перед его отправкой в отходы.



Не выбрасывайте использованные элементы питания пультов дистанционного управления или аккумуляторные батареи вместе с бытовыми отходами. Сдавайте их в пункты сбора, предназначенные для их утилизации.



Не выбрасывайте использованный привод вместе с бытовыми отходами. Верните привод поставщику или используйте местные сборные сортировочные пункты.

ОПИСАНИЕ ИЗДЕЛИЯ

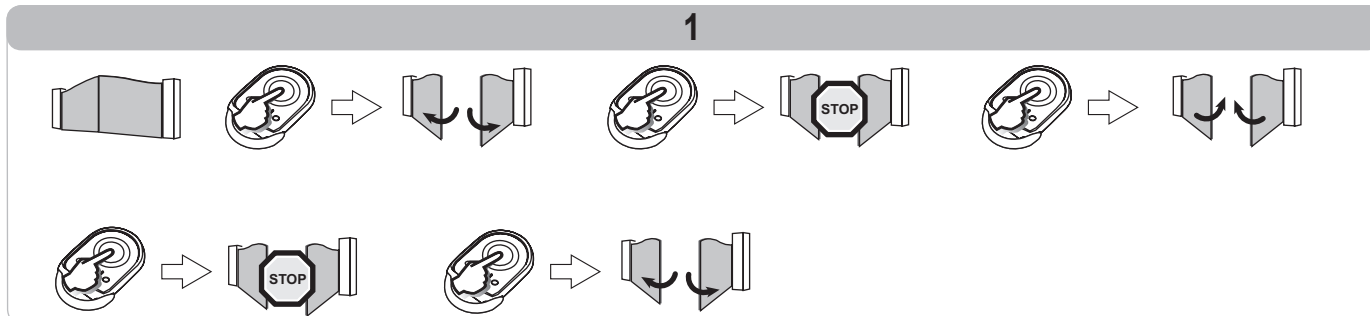
Шкаф управления предназначен для управления одним или двумя приводами Somfy на 24 В для открывания и закрывания ворот.

РАБОТА И ПРИМЕНЕНИЕ

Обычный режим работы

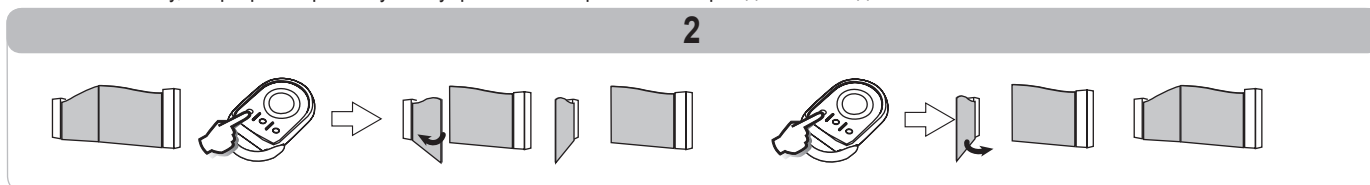
Выполнение «полного открывания» с 2 или 4-клавишным пультом дистанционного управления (Рис. 1)

Нажмите клавишу, запрограммированную на управление полным открыванием ворот.



Выполнение «открывания для пешехода» с 2 или 4-клавишным пультом дистанционного управления (Рис. 2)

Нажмите клавишу, запрограммированную на управление открыванием ворот для пешехода.



Работа системы обнаружения препятствия

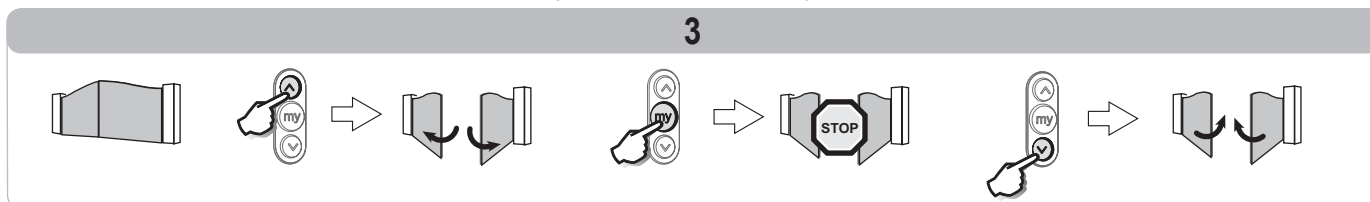
Обнаружение препятствия при открывании вызывает остановку ворот, а затем их отход назад.

Обнаружение препятствия при закрывании вызывает остановку ворот, а затем их полное открывание.

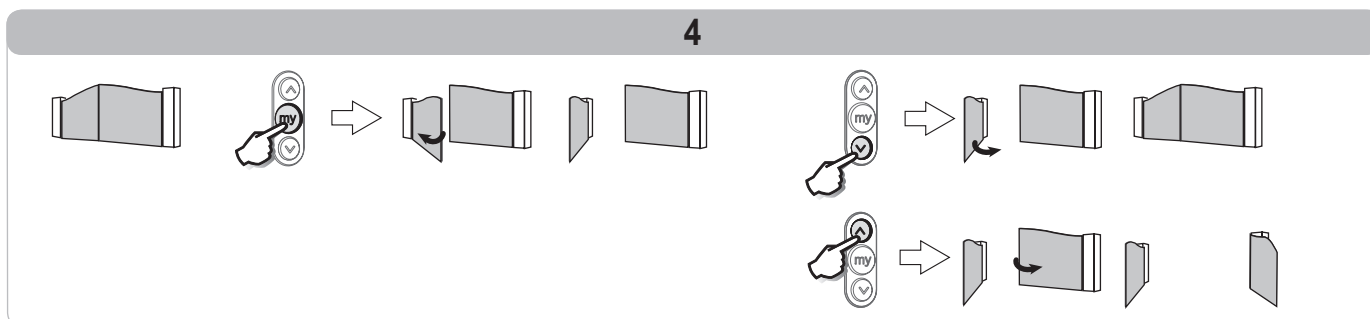
Особые режимы работы

В зависимости от установленных периферийных устройств и запрограммированных установщиком оборудования вариантов его работы, привод может работать в следующих особых режимах:

Выполнение «полного открывания» с 3-клавишным пультом дистанционного управления (Рис. 3)



Выполнение «открывания для пешехода» с 3-клавишным пультом дистанционного управления (Рис. 4)



Работа фотоэлементов системы безопасности

Находящееся между фотоэлементами препятствие мешает закрыванию ворот.

Если при закрывании ворот обнаруживается препятствие, ворота останавливаются и затем полностью или частично открываются, в зависимости от варианта работы, запрограммированного при установке системы.

По прошествии 3 минут от начала затемнения фотоэлементов, происходит переход в режим работы «проводная система "мертвый человек"». В этом режиме, команда, подаваемая на проводной вход, вызывает движение ворот с замедленной скоростью. Движение продолжается, пока орган управления удерживается человеком, и прекращается, как только человек отпускает орган управления. Система возвращается в режим нормальной работы, как только прекращается затемнение фотоэлементов.

Внимание: режим «проводная система "мертвый человек"» требует наличия контакта системы безопасности (например: переключатель с ключом, обозн. 1841036).

Функционирование с мигающим оранжевым световым сигналом

Оранжевый проблесковый маячок включается при любом движении ворот.

При программировании установки может быть предусмотрено опережение включения сигнализации на 2 секунды относительно начала работы привода.

Работа выносного светильника

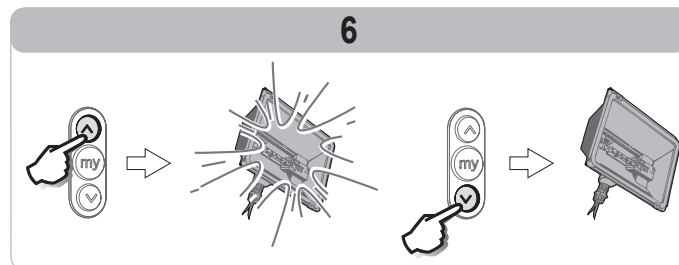
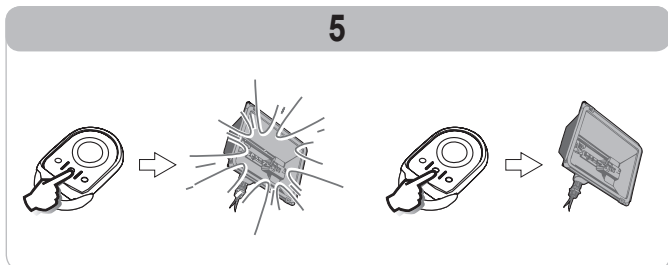
В зависимости от программирования, выполненного при установке, освещение включается при каждом включении привода в работу и остается включенным по окончании движения в течении запрограммированного времени задержки.

Если пульт дистанционного управления запрограммирован на работу с выносным светильником, работа протекает следующим образом:

С 2 или 4-клавишным пультом дистанционного управления (Рис. 5)

Нажмите клавишу, запрограммированную на управление освещением.

С 3-клавишным пультом дистанционного управления (Рис. 6)



Работа в режиме последовательного выполнения операций с автоматическим закрыванием после временной выдержки

Автоматическое закрывание ворот выполняется по истечению периода времени, запрограммированного при установке оборудования.

Подача какой-либо новой команды в течение этого периода, отменяет автоматическое закрывание и ворота остаются открытыми.

Последующая команда вызывает закрывание ворот.

Работа с аккумуляторной батареей аварийного питания

Если установлена аккумуляторная батарея аварийного питания, привод может работать даже в случае общего отключения сети внешнего электропитания.

При этом работа осуществляется в следующих условиях:

- Уменьшенная скорость.
- Периферийные устройства (фотоэлементы, оранжевый проблесковый маячок, проводная кодированная клавиатура, и т. п.) не действуют.

Характеристики аккумуляторной батареи:

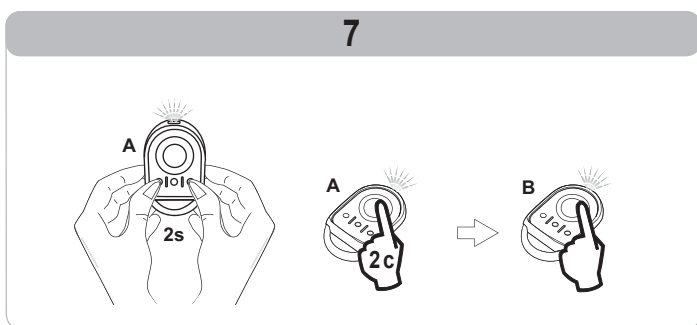
- Запас работоспособности: 24 часа; 5 рабочих циклов, в зависимости от массы ворот.
- Продолжительность зарядки: 48 часов
- Срок службы до замены: примерно 3 года.

Для обеспечения оптимального срока службы аккумуляторной батареи рекомендуется трижды в год отключать основное электропитание и выполнять несколько циклов работы привода при питании от аккумуляторной батареи.

Добавление пультов дистанционного управления

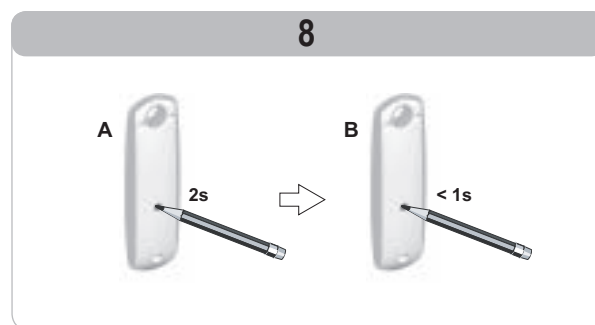
2 или 4-клавишный пульт управления (Рис. 7)

Копирование функции клавиши 2 или 4-клавишного пульта дистанционного управления на клавишу другого 2 или 4-клавишного пульта дистанционного управления:



3-клавишный пульт управления (Рис. 8)

Копирование функции 3-клавишного пульта дистанционного управления на другой 3-клавишный пульт дистанционного управления:



Пульт дистанционного управления "А" = пульт - "источник", уже внесенный в память

Пульт дистанционного управления "В" = пульт - "приемник", который нужно внести в память

Например, если клавиша пульта дистанционного управления А управляет полным открыванием ворот, то клавиша нового пульта дистанционного управления В также будет управлять полным открыванием ворот.

Например, если клавиша пульта дистанционного управления А управляет выносным светильником ворот, то клавиша нового пульта дистанционного управления В также будет управлять выносным светильником ворот.

ТЕХНИЧЕСКОЕ ОБСЛУЖИВАНИЕ

Проверки

Устройства безопасности (фотоэлементы, контактная планка)

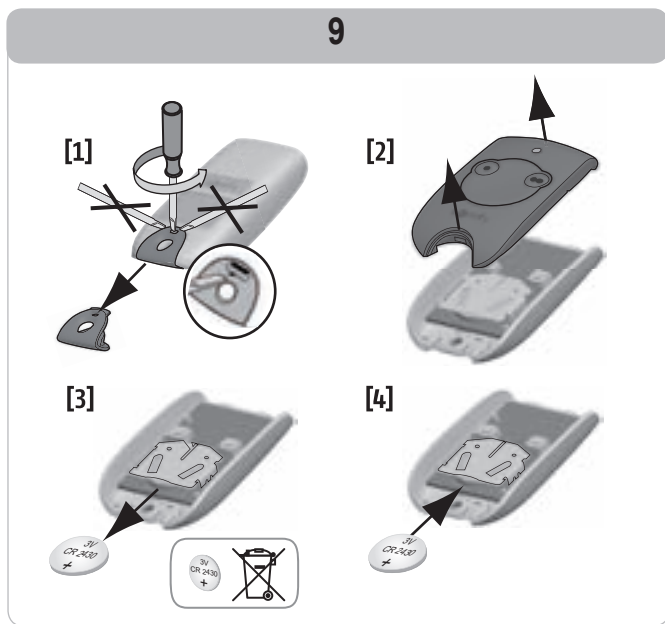
Проверяйте нормальную работу этих устройств каждые полгода.

Аккумуляторная батарея аварийного питания

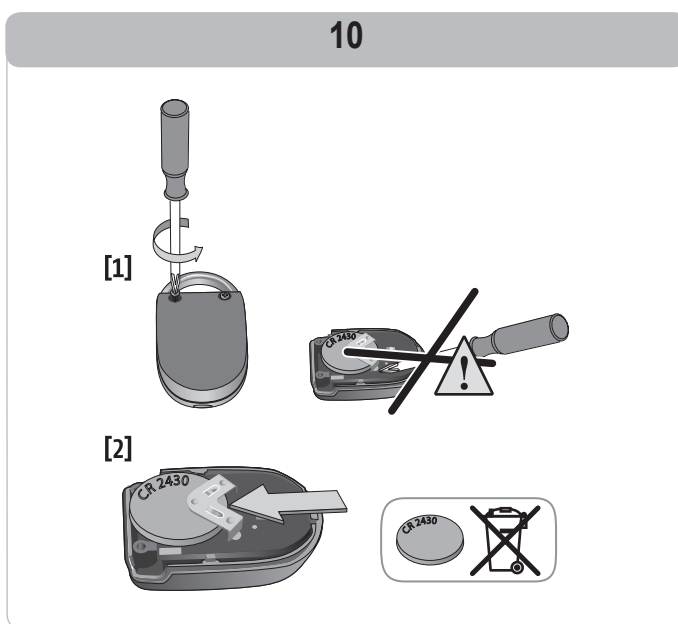
Для обеспечения оптимального срока службы аккумуляторной батареи рекомендуется трижды в год отключать основное электропитание и выполнять несколько циклов работы привода при питании от аккумуляторной батареи. Обращайтесь к квалифицированному специалисту (установщику) для замены аккумуляторной батареи аварийного питания.

Замена элемента питания

Keytis RTS (Рис. 9)



Keygo RTS (Рис. 10)



ТЕХНИЧЕСКИЕ ХАРАКТЕРИСТИКИ

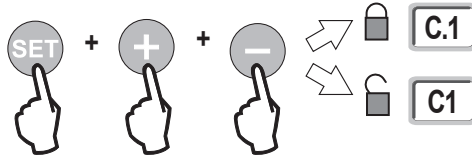
Сетевое питание	230 В – 50 Гц
Максимальная потребляемая мощность	800 Вт (с выносным светильником мощностью 500 Вт)
Климатические условия эксплуатации	от -20°C до +60°C - IP 44
Частота радиоволн SOMFY	RTS 433,42 МГц
Число каналов с системой памяти	40
Выход выносного светильника	230 В - 500 Вт - Только галогенные лампы или лампы накаливания

Control Box 3S RTS

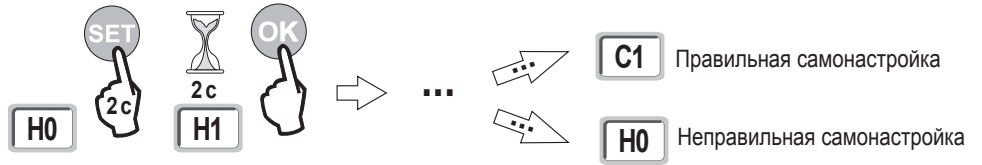
RU Справочник

somfy.com

РАЗБЛОКИРОВКА КЛАВИШ ПРОГРАММИРОВАНИЯ



САМОНАСТРОЙКА



ВНЕСЕНИЕ В ПАМЯТЬ ПУЛЬТОВ ДИСТАНЦИОННОГО УПРАВЛЕНИЯ

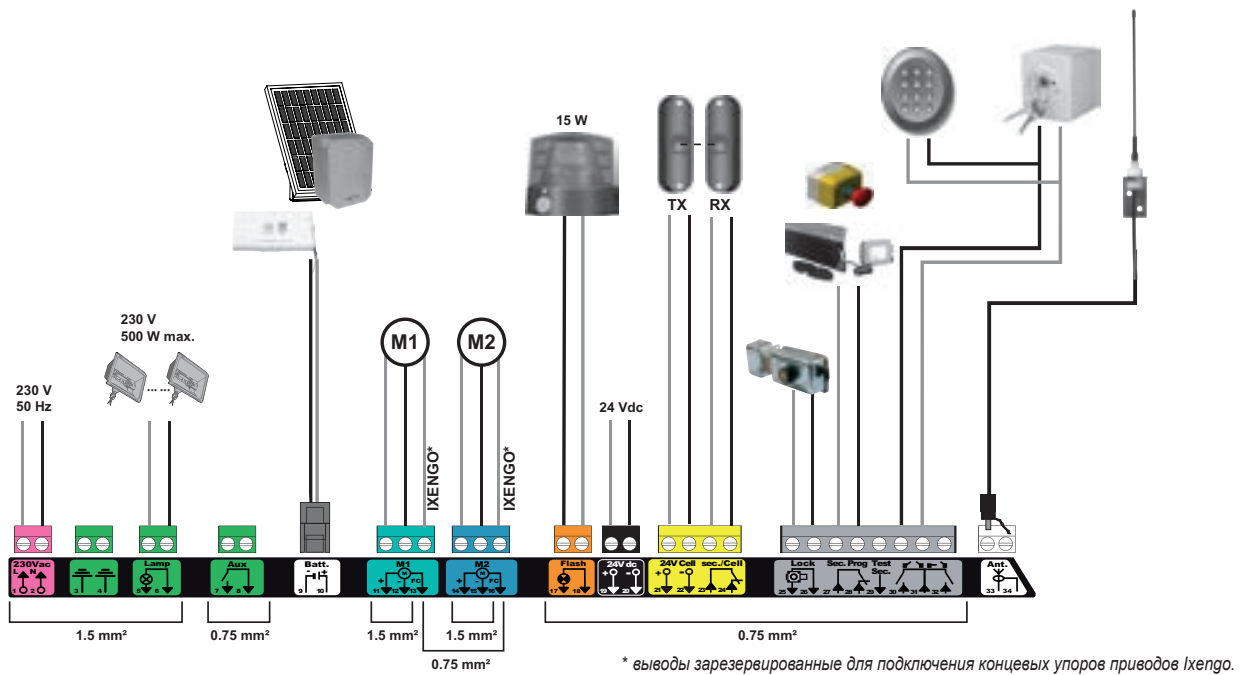
Команда ПОЛНОГО открывания



Команда открывания ДЛЯ ПЕШЕХОДА



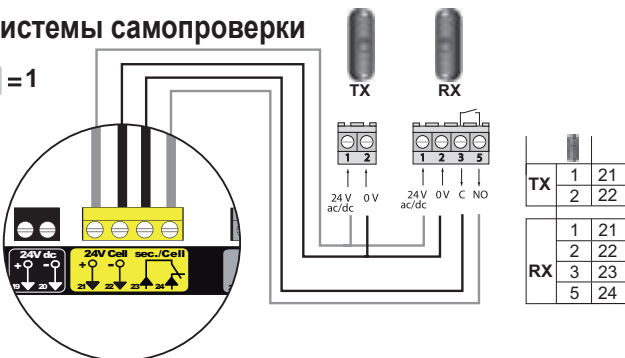
ОБЩИЙ ПЛАН ПРОКЛАДКИ КАБЕЛЕЙ



ФОТОЭЛЕМЕНТЫ

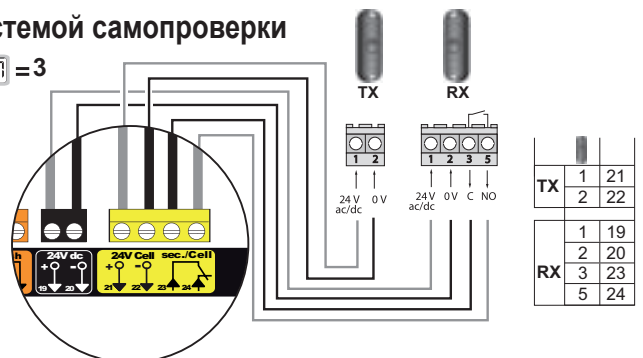
БЕЗ системы самопроверки

A $P_{OT} = 1$



С системой самопроверки

B $P_{OT} = 3$



Значения различных параметров

Код	Описание	Значения (жирный шрифт = по умолчанию)
P01	Режим работы по полному циклу	0: последовательный режим 1: последовательный режим + временная задержка закрывания 2: полуавтоматический 3: автоматический 4: автоматический + блокировка фотозлемента 5: система "мертвый человек" (проводная) (реагирует на отпусканье органа управления человеком)
P02	Временная задержка автоматического закрывания при работе по полному циклу	от 0 до 30 (значение времен. задержки = значение x 10 с)
P03	Режим работы по циклу для пешехода	2: 20 с 0: идентично режиму работы по полному циклу 1: без автоматического закрывания 2: с автоматическим закрыванием
P04	Короткая временная задержка автоматического закрывания при работе по циклу для пешехода	от 0 до 30 (значение времен. задержки = значение x 10 с) 2: 20 с
P05	Длительная временная задержка автоматического закрывания при работе по циклу для пешехода	от 0 до 99 (значение времен. задержки = значение x 5 мин.) 0: 0 с
P07	Вход системы безопасности с фотозлементами	0: не действует 1: действует 2: действует с самопроверкой через тестовый выход 3: действует с самопроверкой путем включения питания 4: фотозлемента на шинах bus
P09	Программируемый вход системы безопасности	0: не действует 1: действует 2: действует с самопроверкой через тестовый выход 3: действует с самопроверкой путем включения питания
P10	Программируемый вход системы безопасности - функция	0: действует при закрывании 1: действует при открывании 2: действует при закрывании + ADMAP 3: любое движение заблокировано 0: остановка
P11	Программируемый вход системы безопасности - действие	1: остановка + отход назад 2: остановка + полный обратный ход 0: без предварительного оповещения
P12	Предварительное оповещение оранжевым проблесковым маячком	1: с предварительным оповещением за 2 секунды до движения
P13	Выход освещения зоны	0: не действует 1: управляемая работа 2: автоматическая работа + управляемая
P14	Временная задержка освещения зоны	от 0 до 60 (значение задерж. = значение x 10 с) - 6: 60 с

Код	Описание	Значения (жирный шрифт = по умолчанию)
P15	Вспомогательный выход	0: не действует 1: автоматический; сигнальная лампа открытого состояния ворот 2: автоматический; два стабильных режима с временной задержкой 3: автоматический; импульсный режим 4: управляемый; два стабильных режима (ON-OFF) (ВКЛ - ВЫКЛ) 5: управляемый; импульсный режим 6: управляемый; два стабильных режима с временной задержкой
P16	Временная задержка на вспомогательном выходе	от 0 до 60 (временная задержка = значение параметра x 10 с) 6: 60 с
P17	Выход замка	0: активный импульсный 24 В 1: активный импульсный 12 В 0: не действует - 1: действует (только для Control Box 3S Axovia)
P18	Жесткий удар	0: не действует (только для Control Box 3S Axovia)
P19	Скорость закрывания	1: от самой низкой скорости, до
P20	Скорость открывания	10: самой высокой скорости Значение по умолчанию: - Control Box 3s Axovia RTS: 5 - Control Box 3s Ixengo RTS: 6
P21	Зона замедления закрывания	0: от самой короткой зоны замедления, до
P22	Зона замедления открывания	5: до самой длинной зоны замедления - Знач. по умолчанию: 1
P23	Смещение M1/M2 при закрывании	1: от минимального смещения до
P24	Смещение M1/M2 при открывании	10: максимального смещения Уточняется в результате самонастройки
P25	Ограничение крутящего момента привода M1 при закрывании	
P26	Ограничение крутящего момента привода M1 при открывании	
P27	Ограничение крутящего момента замедл. привода M1 при закрывании	
P28	Ограничение крутящего момента замедл. привода M1 при открывании	1: от минимального крутящего момента до 10 (Axovia) или 20 (Ixengo): максимального крутящего момента
P29	Ограничение крутящего момента привода M2 при закрывании	Уточняется в результате самонастройки
P30	Ограничение крутящего момента привода M2 при открывании	
P31	Ограничение крутящего момента замедл. привода M2 при закрывании	
P32	Ограничение крутящего момента замедл. привода M2 при открывании	
P37	Проводные входы управления	0: режим полного цикла - цикл для пешехода 1: режим открывания - закрывания 0: без временной задержки - 1: с временной задержкой (только для Control Box 3S Ixengo)
P39	Времен. задержка удержания на упоре	1: от самой низкой скорости до
P40	Скорость соприкосновения при закрывании	4: самой высокой скорости
P41	Скорость соприкосновения при открывании	Значение по умолчанию: 2

Индикация кодов рабочих состояний

Код	Описание
C1	Ожидание команды
C2	Выполняется открывание ворот
C3	Ожидание повторного закрывания ворот
C4	Выполняется закрывание ворот
C6	Выполняется обнаружение системой безопасности с фотозлементом
C8	Выполняется обнаружение программируемой системой безопасности
C9	Выполняется обнаружение системой безопасности экстренной остановки
C12	Повторный ввод тока (только для Control Box 3S Axovia)
C13	Идет самопроверка предохранительного устройства
C14	Постоянный вход проводного управления полным открыванием
C15	Постоянный вход проводного управления для пешехода
C16	Отказ настройки фотозлементов на шинах bus
Cs1	Питание напряжением 9,6 В
Cu1	Питание напряжением 24 В

Индикация кодов программирования

Код	Описание
H0	Ожидание настройки
Hc1	Ожидание настройки + электропитание на 9,6 В
Hu1	Ожидание настройки + электропитание на 24 В
H1	Ожидание запуска самонастройки
H2	Режим самонастройки - выполнение открывания
H4	Режим самонастройки - выполнение закрывания
F0	Ожидание внесения в память пульта дистанционного управления для работы в режиме «Полное открывание»
F1	Ожидание внесения в память пульта дистанционного управления для работы в режиме открывания для пешехода
F2	Ожидание внесения в память пульта дистанционного управления для работы выносного светильника
F3	Ожидание внесения в память пульта дистанционного управления для работы вспомогательного выхода

Индикация кодов ошибок и неисправностей

Код	Обозначение	Комментарии	Что делать?
E1	Неисправность системы самопроверки системы безопасности с фотозлементом	Самопроверка фотозлементов с неудовлетворительным результатом.	Проверьте правильность значения параметра "P07". Проверьте электропроводку фотозлементов.
E2	Неисправность системы самопроверки программируемой системы безопасности	Самопроверка входа программируемой системы безопасности с неудовлетворительным результатом.	Проверьте правильность значения параметра "P09". Проверьте электропроводку входа программируемой системы безопасности.
E4	Обнаружение препятствия при открывании		
E5	Обнаружение препятствия при закрывании		
E6	Неисправность системы безопасности с фотозлементом	Выполняется обнаружение на входе системы безопасности в течение более 3 минут.	Убедитесь, что никакое препятствие не вызывает срабатывания фотозлементов или контактной планки. Проверьте правильность значения параметра "P2" в соответствии с системой, подключенной ко входу системы безопасности. Проверьте электропроводку предохранительных устройств. При наличии фотозлементов проверьте правильность их совмещения.
E8	Неисправность программируемой системы безопасности		
E9	Система тепловой защиты	Достигнуто пороговое значение системы тепловой защиты	
E10	Система защиты привода от короткого замыкания		Проверьте проводку привода.
E11	Система защиты от короткого замыкания, электропитание 24 В	Защита входов и выходов от короткого замыкания: нерабочее состояние изделия и периферийного оборудования, присоединенного к выводам 21–26	Проверьте проводку, затем отключите питание от внешней сети в течение 10 секунд.
E12	Неисправность аппаратных средств	Самотестирование аппаратного обеспечения не выполнено.	Повторить команду. Если неисправность не устранена, обратитесь к Somfy.
E13	Неисправность питания вспомогательного оборудования	Питание вспомогательного оборудования отключено вследствие перегрузки (избыточного потребления)	Помните: максимальное потребление вспомогательного оборудования = 1,2 А Проверьте потребление присоединенного вспомогательного оборудования.
E14	Неисправность проникновения	Функция повторной инъекции тока	Нормальная работа (попытки инъекции, проведение повторной инъекции тока и т. д.)
E15	Неисправность первой подачи напряжения на шкаф от аккумуляторной батареи аварийного питания		Отключите аккумуляторную батарею аварийного питания и подключите к шкафу питание от внешней сети для первой подачи на него напряжения.

Доступ к данным, внесенным в память- Для получения доступа к данным, внесенным в память, выберите параметр "Ud", затем подтвердите нажатием клавиши "OK".

Данные	Наименование
от U0 до U1	Счетчик общего числа циклов полного открывания [Сотни тысяч - десятки тысяч - тысячи] [сотни - десятки - единицы]
от U2 до U3	со времени последней самонастройки [Сотни тысяч - десятки тысяч - тысячи] [сотни - десятки - единицы]
от U6 до U7	Счетчик общего числа циклов работы с обнаружением препятствия [Сотни тысяч - десятки тысяч - тысячи] [сотни - десятки - единицы]
от U8 до U9	со времени последней самонастройки [Сотни тысяч - десятки тысяч - тысячи] [сотни - десятки - единицы]
от U12 до U13	Счетчик числа циклов частичного открывания
от U14 до U15	Счетчик движения переустановки
U20	Число внесенных в память пультов для дистанционного управления полным открыванием
U21	Число внесенных в память пультов для дистанционного управления открыванием для пешехода
U22	Число внесенных в память пультов для дистанционного управления выносным светильником
U23	Число внесенных в память пультов для дистанционного управления вспомогательным выходом
от d0 до d9	История 10 последних неисправностей (d0 самые недавние - d9 самые "старые")
dd	Удаление истории неисправностей: нажмите и удерживайте 7 секунд клавишу "OK".

Somfy

50 avenue du Nouveau Monde

BP 152 - 74307 Cluses Cedex

France

www.somfy.com