

## Видеодомофон - V200 RTS

**RU** Руководство по установке и эксплуатации

## СОДЕРЖАНИЕ

<b>ВВЕДЕНИЕ</b>	<b>2</b>
Что такое Somfy?	2
Техническая поддержка	2
Гарантия	2
<b>УКАЗАНИЯ ПО МЕРАМ БЕЗОПАСНОСТИ</b>	<b>2</b>
Общая информация	2
Рекомендации по безопасности	2
Правила использования	2
Утилизация	2
<b>ОПИСАНИЕ ИЗДЕЛИЯ</b>	<b>3</b>
Состав комплектации	3
Описание продукта	4
Размеры	5
Стандартная установка	6
<b>УСТАНОВКА МОНИТОРА</b>	<b>7</b>
<b>УСТАНОВКА ВЫЗЫВНОЙ ПАНЕЛИ</b>	<b>8</b>
Подключение вызывной панели	9
Монтаж таблички с подсветкой	10
Включение питания	10
<b>РАБОТА С ВИДЕОДОМОФОНОМ</b>	<b>10</b>
<b>НАСТРОЙКА ВИДЕОДОМОФОНА</b>	<b>11</b>
<b>УПРАВЛЕНИЕ БЕСПРОВОДНЫМИ УСТРОЙСТВАМИ SOMFY RTS</b>	<b>11</b>
Программирование монитора для управления устройствами Somfy RTS	11
Беспроводное управление устройствами Somfy RTS	17
<b>ТЕХНИЧЕСКОЕ ОБСЛУЖИВАНИЕ</b>	<b>17</b>
Замена батареи	17
Обслуживание	17
<b>ТЕХНИЧЕСКИЕ ХАРАКТЕРИСТИКИ</b>	<b>17</b>

## ВВЕДЕНИЕ

Благодарим Вас за выбор продукции **Somfy**.

### Что такое Somfy?

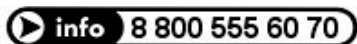
Компания **Somfy** разрабатывает, производит и продает системы автоматики для жилых домов. Приводы для ворот, гаражных дверей, жалюзи, штор или оконных ставень, системы сигнализации, управления освещением и отоплением - все продукты **Somfy** отвечают требованиям безопасности, комфорта и энергосбережения. В компании **Somfy** повышение качества изделий является непрерывным процессом совершенствования. Репутация компании **Somfy** во всем мире основана на надежности выпускаемых изделий и является синонимом инноваций и владения передовыми технологиями.

### Техническая поддержка

Помогать, консультировать и оказывать поддержку - таков стиль работы **Somfy**.

По вопросам, касающимся выбора, покупки или установки систем **Somfy**, обратитесь за советом в магазин.

Адрес в Интернете: [www.somfy.ru](http://www.somfy.ru)



### Гарантия

На настоящее изделие распространяется гарантия два года, считая с даты покупки.

## УКАЗАНИЯ ПО МЕРАМ БЕЗОПАСНОСТИ

### Общая информация

Перед началом установки данного изделия компании **Somfy** внимательно ознакомьтесь с настоящей инструкцией по установке и с указаниями по мерам безопасности. В точности выполняйте каждое из приведенных указаний и сохраняйте настоящую инструкцию так же долго, как и само изделие. Перед каждой установкой убедитесь в совместимости данного изделия Somfy с соответствующим оборудованием и принадлежностями. В настоящей инструкции описывается установка и использование этого изделия. Любая установка или использование изделия вне области применения, определенной фирмой **Somfy**, является нарушением. Как и любое несоблюдение указаний настоящей инструкции, это влечет за собой освобождение компании **Somfy** от ответственности и гарантийных обязательств. Somfy не может нести ответственность за изменение норм и стандартов, которые произойдут после публикации данного руководства. Компания Somfy заявляет, что настоящее изделие соответствует основным требованиям и действующим положениям директивы 1999/5/EC. Декларация соответствия доступна в Интернете по адресу: [www.somfy.com/ce](http://www.somfy.com/ce).

Изделие допущено к применению на территории Европейского союза, Швейцарии и Стран-участниц Таможенного Союза.

### Рекомендации по безопасности

Не позволяйте детям играть с пультами управления.

Категорически запрещается погружать передатчик в жидкости.

Это устройство не предназначено для использования людьми (включая детей) с ограниченными сенсорными и умственными способностями или людьми, не имеющими достаточного опыта или знаний, за исключением тех людей, которые были предварительно проинформированы об обслуживании и правилах использования этого устройства через посредника в лице человека, ответственного за их безопасность.

### Правила использования

Диапазон радиосигнала ограничен нормативными стандартами.

Диапазон радиоприема в значительной степени зависит от среды, в которой используется продукт: помехи могут быть вызваны большим электрическим оборудованием в непосредственной близости от установки, от типа материала, используемого для строительства стен и перегородок.

Использование радиоустройства (например, Hi-Fi наушники), работающих на той же частоте, может ограничить сферу применения продукта.

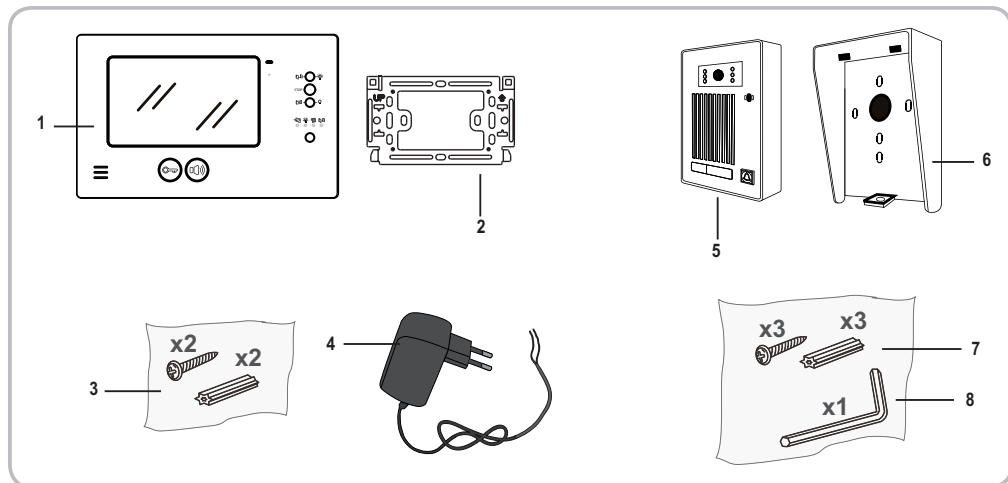
### Утилизация

Не выбрасывайте ваш сломанный прибор или изношенные элементы питания вместе с бытовыми отходами.

На ответственности потребителя лежит сдача всех отходов электронного и электрического оборудования на специальные пункты сбора для их утилизации.

## ОПИСАНИЕ ИЗДЕЛИЯ

### Состав комплектации



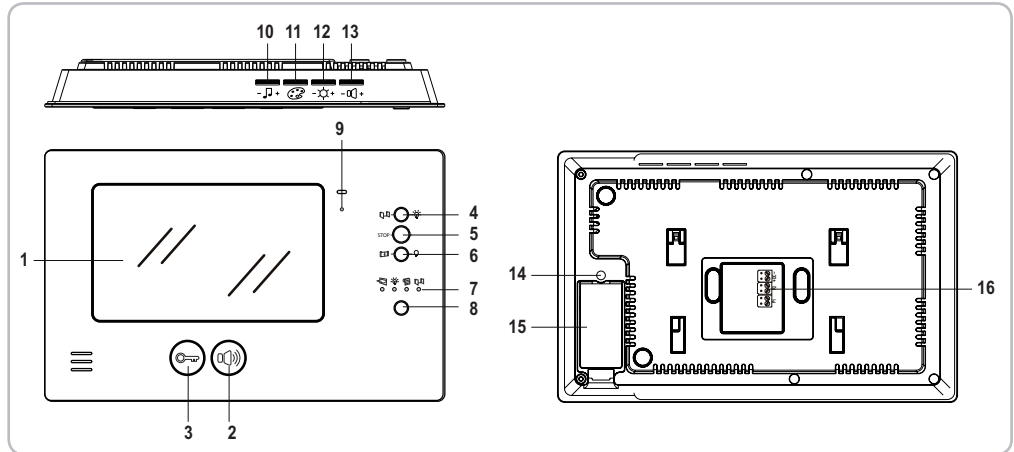
№	Название	Кол-во
1	Монитор	1
2	Крепеж для настенного монтажа монитора	1
3	Метизы для крепления монитора	2 + 2
4	Блок питания монитора	1
5	Вызывная панель	1
6	Дождевой козырек	1
7	Метизы для крепления дождевого козырька	3 + 3
8	Шестигранник	1

## Описание изделия

Видеодомофон состоит из внутреннего монитора и вызывной панели. Соединение внутреннего монитора и вызывной панели осуществляется с помощью двухжильного кабеля. Вызывную панель можно подключить к автоматическим воротам или электрическому устройству открывания замка (электрозамку) 12 или 24 В переменного или постоянного тока - 1А максимум.

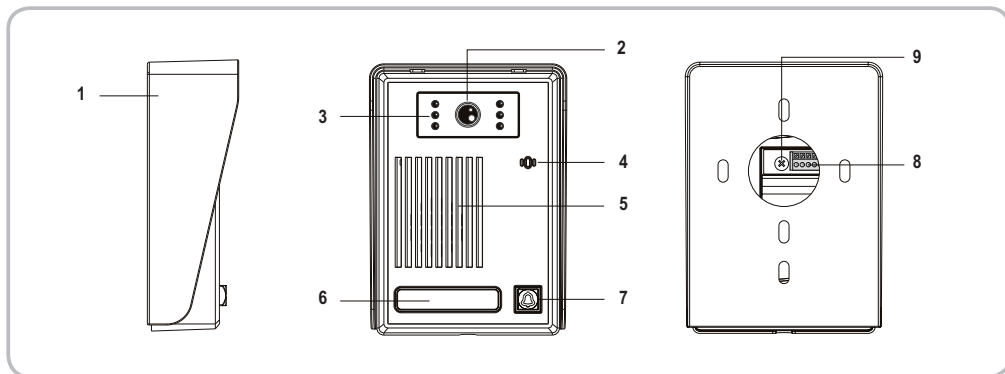
Внутренний монитор также оснащен радиопередатчиком RTS (Радио Технология **Somfy**). Беспроводное управление позволяет управлять воротами, освещением или рольставнями **Somfy**.

### ► Монитор



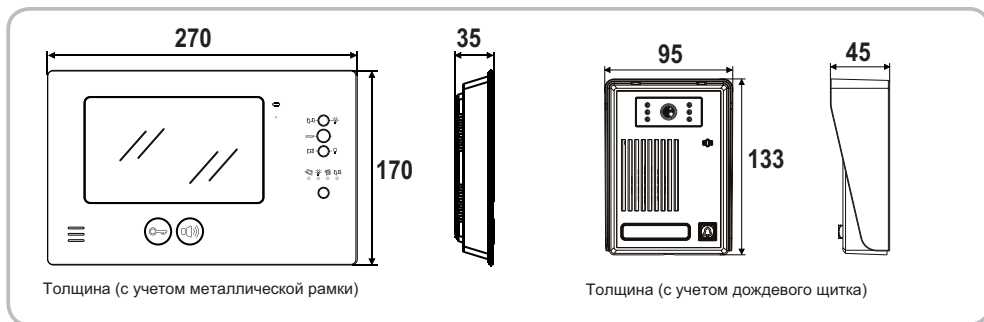
	№	Название	Описание
	1	Экран	Позволяет видеть посетителя
Проводное управление	2	Кнопка вкл. микрофона	Включает микрофон на видеодомофоне для ответа посетителю
	3	Управления электрозамком	Кнопка управления позволяет управлять электрозамком
Беспроводное управление	4	Кнопка открытия/включения	Позволяет открывать ворота, поднимать роллеты или включать освещение
	5	Кнопка STOP	Останавливает ворота гаража, роллеты, въездные ворота
	6	Кнопка закрытия/выключения	Позволяет закрывать ворота, опускать роллеты или выключать освещение
	7	Индикаторы каналов	Каждый световой индикатор означает выбор соответствующего канала
	8	Кнопка выбора канала	Позволяет выбрать радиоканал для управления гаражными воротами, роллетами, освещением, въездными воротами или другим продуктом
	9	Индикатор активации микрофона	Сигнализирует о включении микрофона на видеодомофоне
	10	Регулятор громкости звонка	Позволяет изменять громкость звонка на видеодомофоне
	11	Регулятор контрастности	Позволяет регулировать контрастность экрана видеодомофона
	12	Регулятор яркости	Позволяет регулировать яркость экрана видеодомофона
	13	Регулятор громкости	Позволяет регулировать громкость микрофона видеодомофона
	14	Кнопка PROG	Позволяет запрограммировать видеодомофон для беспроводного управления устройствами RTS (Радио технологии <b>Somfy</b> )
	15	Отсек для батареи	Отсек для батареи типа CR2430 (входит в комплект) для радиопередатчика
	16	Клеммная колодка	Позволяет подключить вызывную панель и электропитание к монитору

► Вызывная панель

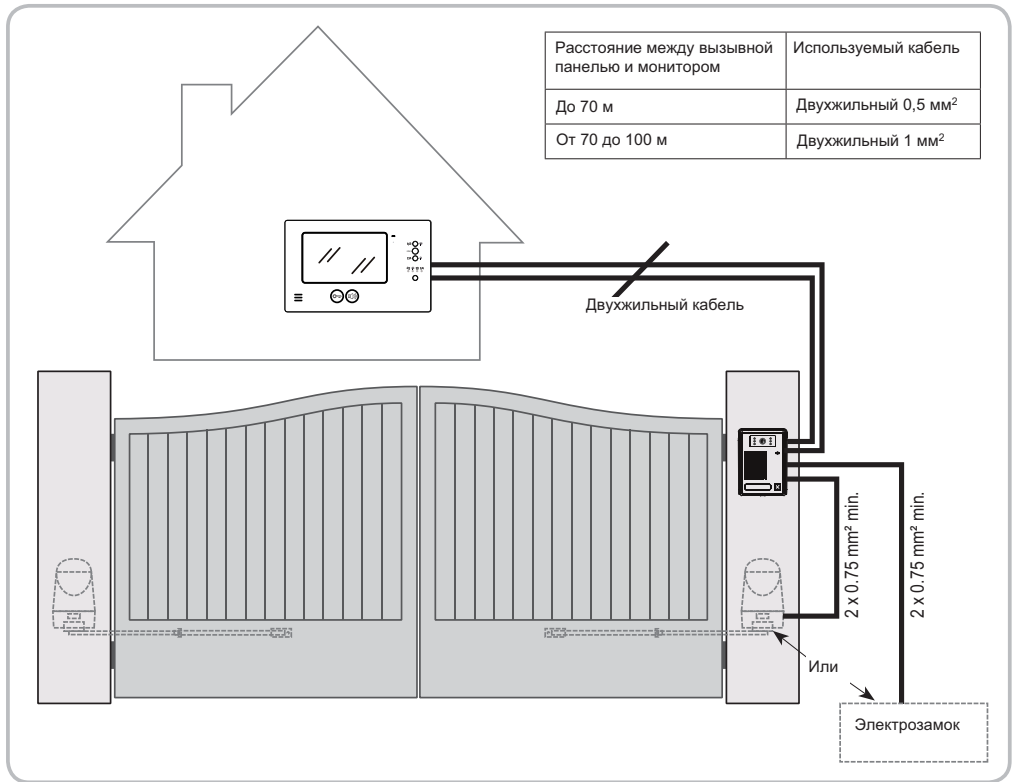


№	Название	Описание
1	Дождевой козырек	Защищает камеру от попадания воды
2	Камера	Снимает посетителя и отправляет изображение на монитор
3	Светодиодная подсветка	Позволяет получать улучшенное изображение в темное время суток
4	Микрофон	Позволяет посетителю разговаривать с пользователем
5	Динамик	Позволяет посетителю слышать пользователя
6	Табличка с подсветкой	Позволяет разместить имя пользователя на этикетке
7	Кнопка вызова с подсветкой	Отправка вызова на монитор. Далее включается камера и загорается экран на мониторе
8	Клеммная колодка	Используется для подключения к монитору, воротам или электрозамку
9	Регулятор громкости динамика	Позволяет регулировать громкость динамика вызывной панели

Габариты (мм)



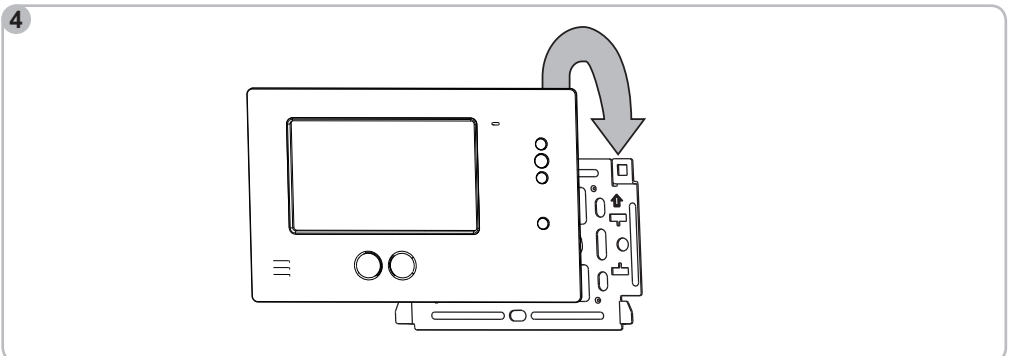
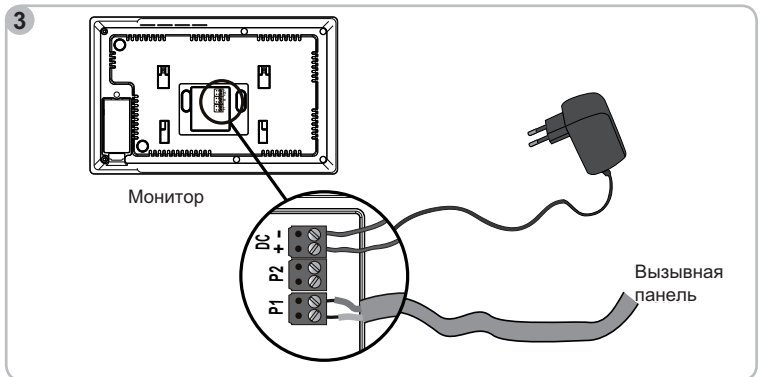
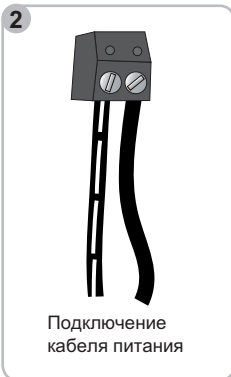
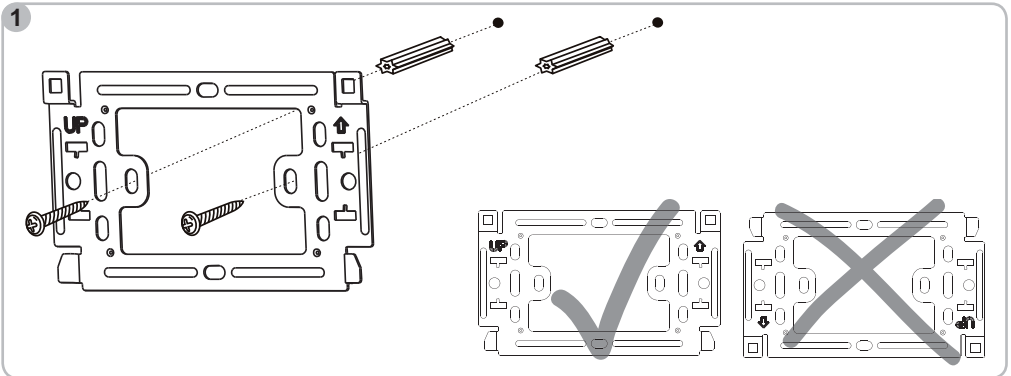
Стандартная установка



**Примечание:** Мы рекомендуем осуществлять прокладку кабеля, соединяющего монитор и вызывную панель, отдельно от электрических кабелей.  
Кабели в комплект поставки не входят

## УСТАНОВКА МОНИТОРА

1. Прикрепите монтажную пластину для монитора к стене.  
**Важно:** убедитесь в том, что направление монтажа совпадает с направлением "UP", указанным на рисунке
2. Подключите кабель блока питания к колодке DC на задней стороне монитора: черный провод с белыми штрихами к левой клемме (+) и черный провод к правой клемме (-)
3. Для подключения вызывной панели используйте разъем P1 на задней панели монитора
4. На монтажном кронштейне закрепите сначала верхнюю часть монитора, затем нижнюю.  
**Примечание:** расположите кабель питания между монтажным кронштейном и монитором





## УСТАНОВКА ВЫЗЫВНОЙ ПАНЕЛИ

Не устанавливайте вызывную панель напротив источника света во избежание искажения изображения.

Мы рекомендуем устанавливать силиконовый уплотнитель между козырьком от дождя и стеной (за исключением нижней части козырька). Рекомендуемая высота установки вызывной панели - 1,60 м

[1]. Протяните кабель через козырек от дождя

[2]. Закрепите козырек от дождя на стене

[3]. Подключение:

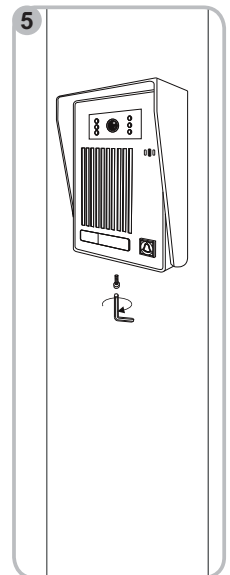
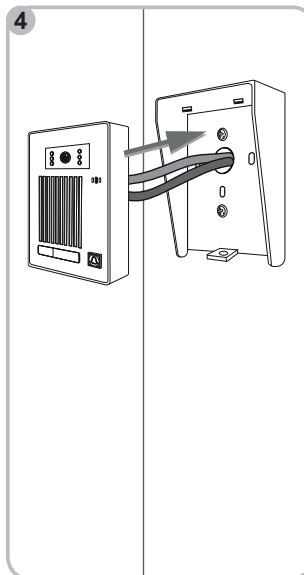
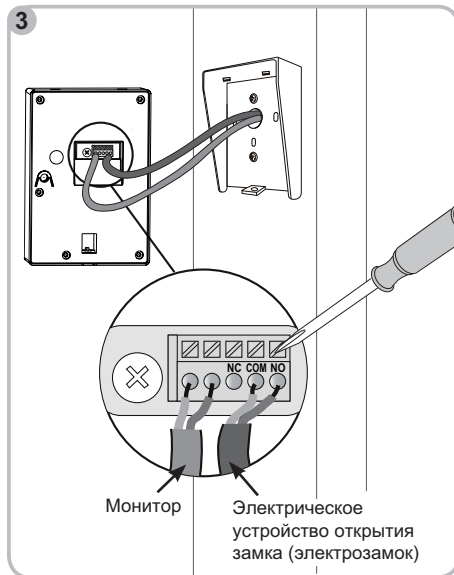
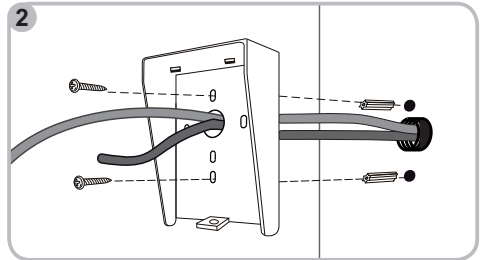
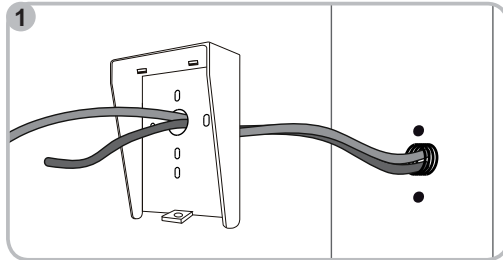
- кабель монитора к первым двум клеммам на вызывной панели

- кабель электропривода к контакту (COM и NO) вызывной панели

**Примечание:** Для подключения проводов к клеммам, отверткой нажмите на часть клеммы с выемкой и подключите провода

[4]. Установите вызывную панель в козырек от дождя, закрепив сначала верхнюю часть, затем нижнюю

[5]. Закрутите винт при помощи шестигранного ключа

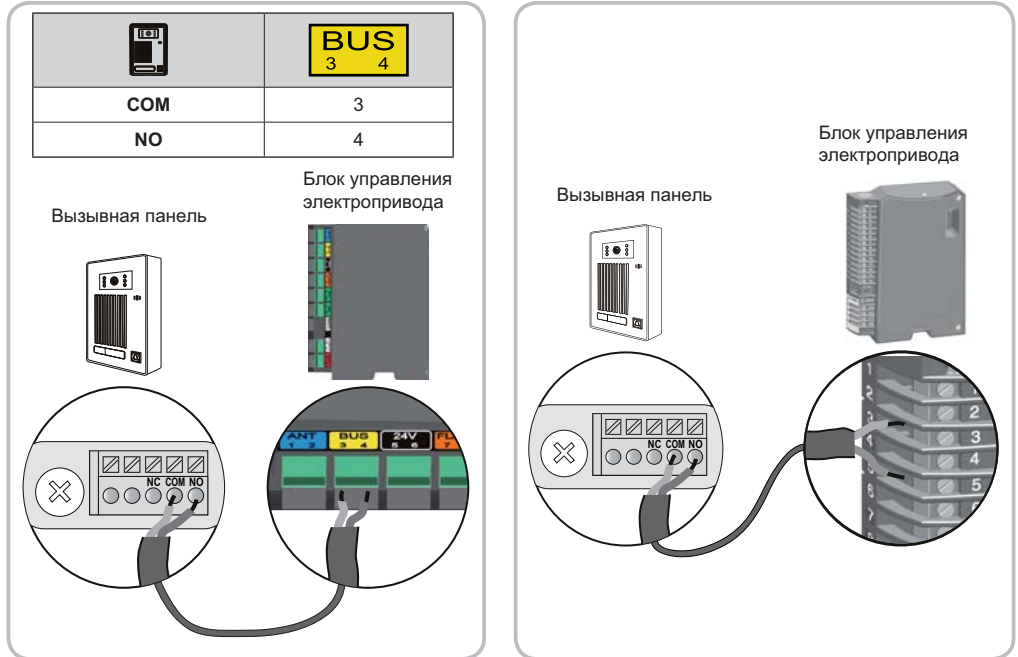


## Подключение вызывной панели

### ► К электроприводу

**Примечание:** При использовании питания от солнечных батарей проводное управление не работает. В этом случае, вы должны использовать беспроводное управление (см. стр. 17)

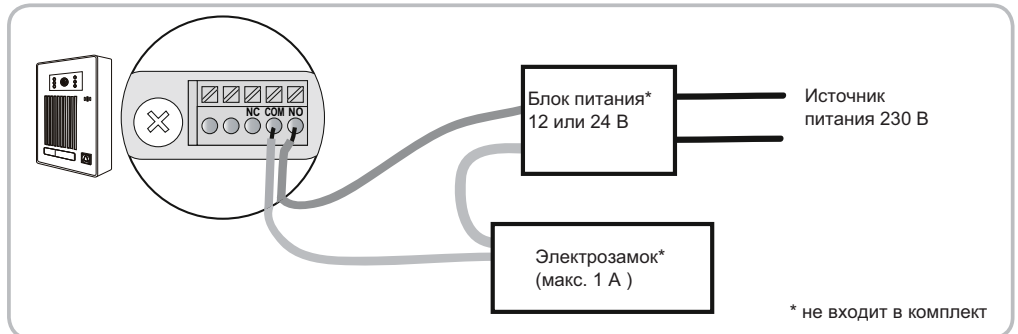
1. Отключите электропривод от источника питания.
2. Снимите защитный кожух с блока управления.
3. К электроприводу, оснащённому электронной схемой, показанной на рисунке слева, подключите выход сухого контакта (COM и NO) вызывной панели к клеммам 3 и 4 (желтая наклейка "BUS") блока управления. К электроприводу, оснащённому электронной схемой, показанной на рисунке справа, подключите выход сухого контакта (COM и NO) вызывной панели к клеммам 3 и 5 блока управления для полного открытия ворот или к клеммам 3 и 6 - для частичного открытия (для пешехода).



Для подключения к вызывной панели электропривода другого производителя, ознакомьтесь с инструкцией по установке

### ► К электрозамку

1. Отключите электрозамок от источника питания
2. Подключите выход вызывной панели к электрозамку в соответствии с рисунком



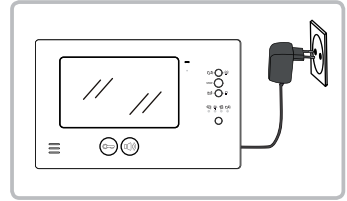
## Монтаж таблички с подсветкой

1. Нажмите и сдвиньте правую часть таблички
2. С помощью отвертки приподнимите и снимите крышку таблички
3. Напишите имя на белой этикетке, затем вставьте этикетку и установите крышку на место


## Подключение питания

После окончания установки, подключите электропривод к сети электропитания. После этого подключите блок питания монитора к электрической розетке.

**Важно:** блок питания должен быть подключен рядом с монитором и быть легкодоступным



## РАБОТА С ВИДЕОДОМОФОНОМ


При нажатии абонентом кнопки вызова  на вызывной панели, монитор издает 2 звуковых сигнала и на экране появляется изображение посетителя

### ► Разговор с абонентом

Нажмите кнопку включения микрофона  Загорится индикатор включения микрофона

Вы можете общаться с посетителем

**Примечание:** максимальное время общения с посетителем составляет 2 минуты

При повторном нажатии на кнопку включения микрофона  монитор выключится и вызов завершится



### ► Открытие ворот или электрозамка

#### Во время разговора с абонентом

Нажмите на кнопку открытия 

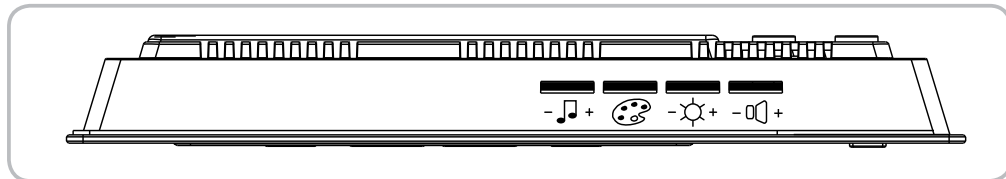
Ворота или электрозамок открываются, экран монитора выключается

#### Без соединения с вызывающим абонентом

Нажмите на кнопку включения микрофона  монитор включится. Затем нажмите кнопку управления воротами  (например закрытие) или электрозамком. Монитор выключится

## НАСТРОЙКИ ВИДЕОДОМОФОНА

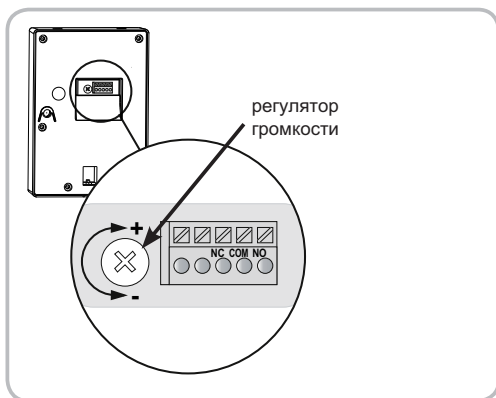
### ► Монитор



	Регулятор громкости звонка	Позволяет регулировать громкость звонка на мониторе
	Регулятор контрастности	Позволяет регулировать контрастность экрана монитора
	Регулятор яркости	Позволяет регулировать яркость экрана монитора
	Регулятор громкости динамика	Позволяет регулировать громкость динамика на мониторе

### ► Вызывная панель

Для изменения громкости динамика вызывной панели поверните регулятор на задней части с помощью отвертки. По часовой стрелке - для увеличения громкости, против часовой - для уменьшения громкости



## УПРАВЛЕНИЕ БЕСПРОВОДНЫМИ УСТРОЙСТВАМИ SOMFY RTS

### Программирование монитора для управления устройствами Somfy RTS

Монитор оснащен передатчиком **Somfy RTS** и совместим только с устройствами, имеющими технологию беспроводного управления **Somfy RTS**.

Вы можете использовать его для управления одним или одновременно несколькими устройствами **Somfy**:

- электропривод для гаражных ворот
- приемник для управления освещением
- электропривод для рольставень
- электропривод для въездных ворот

Управление устройствами возможно, благодаря системе каналов, отмеченных индикаторами. Каждый канал соответствует одному пульту дистанционного управления и позволяет управлять одним или несколькими устройствами. Количество устройств, которыми можно управлять с помощью одного канала неограниченно. Навигация между каналами осуществляется нажатием кнопки выбора канала (кнопка 8 на стр. 3)

Канал 1:	
Канал 2:	
Канал 3:	
Канал 4:	

### Выбор канала для управления беспроводными устройствами:

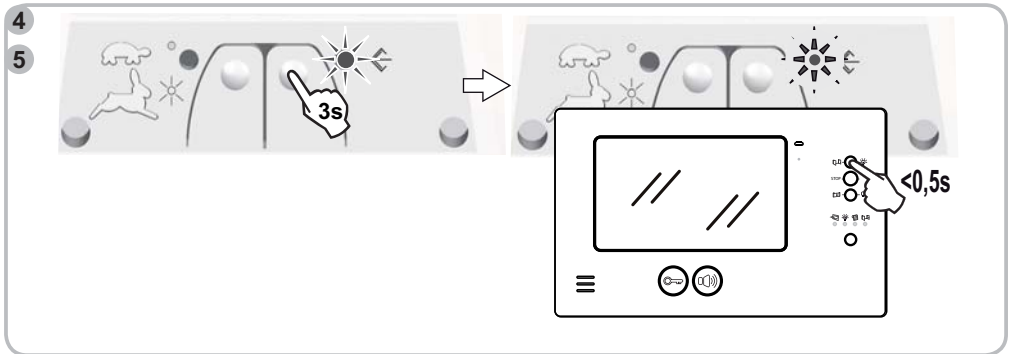
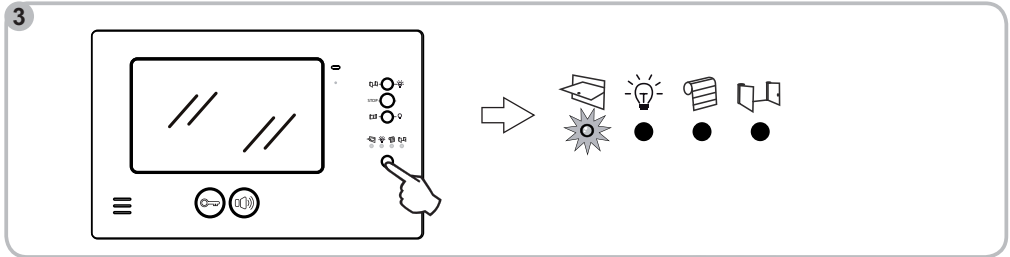
Нажмите на кнопку выбора канала - загорится световой индикатор выбранного канала.

Нажимайте на кнопку выбора канала до тех пор, пока не загорится индикатор необходимого канала.

**Важно:** убедитесь, что устройство, которым вы хотите управлять по беспроводному каналу, не слишком удалено от монитора

### ► Программирование электропривода для гаражных ворот

- [1]. Снимите крышку у электропривода.
- [2]. Убедитесь, что привод находится под питанием.
- [3]. Нажимая кнопку выбора канала на мониторе, выберите первый канал.
- [4]. Нажмите и удерживайте в течении трех секунд кнопку настройки электропривода ⬅  
Загорится индикатор настройки электропривода.
- [5]. Кратковременно нажмите кнопку открытия на мониторе. Индикатор настройки привода будет мигать, затем погаснет.

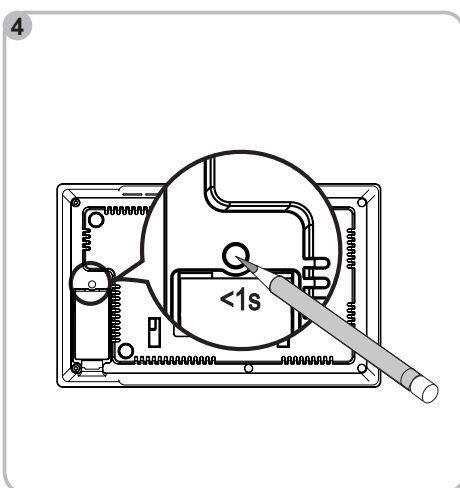
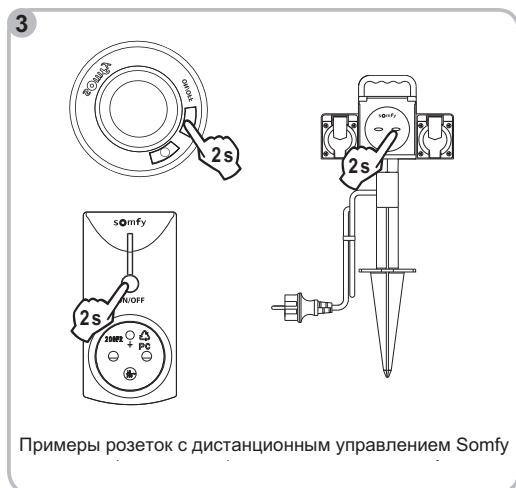
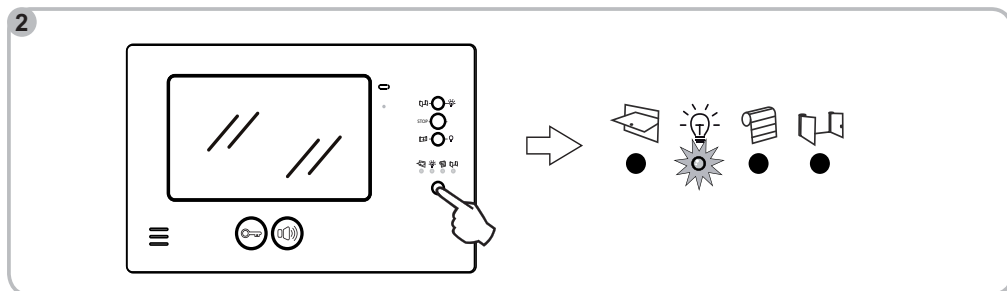


**Примечание:** для удаления из памяти видеодомофона электропривода **Somfy**, необходимо еще раз выполнить действия, описанные выше

► Программирование радиоприемников освещения Somfy RTS

Для розеток с дистанционным управлением

1. Убедитесь, что розетка с дистанционным управлением подключена к сети электропитания.
2. Выберите второй канал, нажав кнопку выбора каналов на мониторе.
3. Нажмите и удерживайте кнопку PROG на розетке с дистанционным управлением до тех пор, пока индикатор не начнет мигать.
4. Кратковременно нажмите острым предметом кнопку PROG на задней стороне монитора (над отсеком для батареи). Индикатор на розетке с дистанционным управлением загорится, затем погаснет.



**Примечание:** Для удаления из памяти видеодомофона розеток с дистанционным управлением Somfy, необходимо еще раз выполнить действия, описанные выше

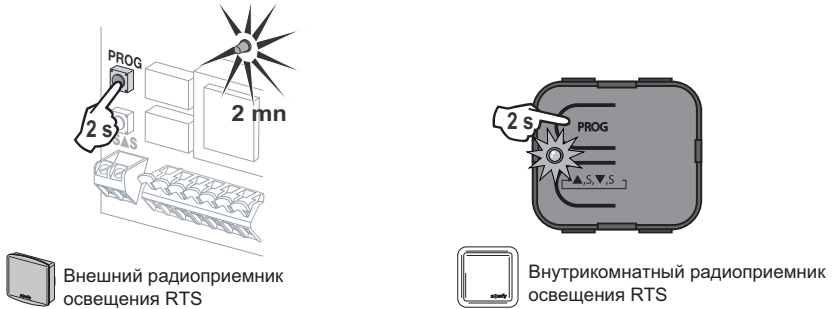
Для радиоприемников освещения Somfy RTS

**Важно:** радиоприемник работает от сети электропитания 230 В. Для Вашей безопасности, будьте осторожны, не прикасайтесь к контактам или оголенным проводам.

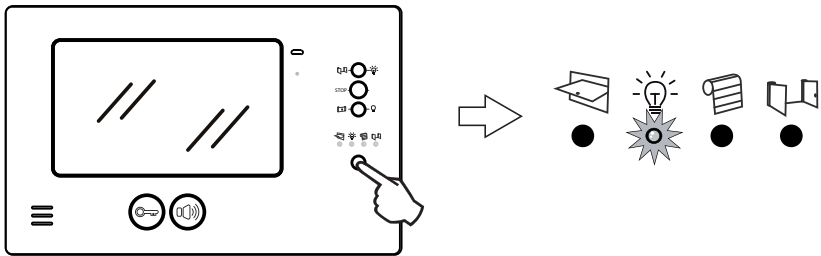
**Примечание:** монитор может быть отключен от сети электропитания во время выполнения данной операции

1. Откройте радиоприемник
2. Убедитесь, что радиоприемник включен
3. Нажмите кнопку PROG на радиоприемнике, пока не загорится индикатор. Функция PROG активна в течение 2 минут
4. Выберите второй канал, нажав кнопку выбора каналов на мониторе
5. Кратковременно нажмите острым предметом кнопку PROG на задней стороне монитора (над отсеком для батареи). Индикатор радиоприемника мигает в течение 5 секунд

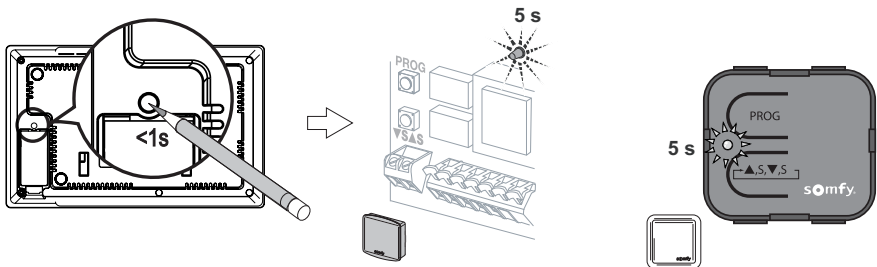
3



4



5



**Примечание:** Для удаления из памяти видеодомофона радиоприемника освещения Somfy, необходимо еще раз выполнить действия, описанные выше

### ► Программирование электропривода для рольставень Somfy RTS

**Примечание:** монитор может быть отключен от сети электропитания во время выполнения данной операции

1. Используйте пульт дистанционного управления или выключатель, который управляет рольставнями
- Примечание:** Если устройство управления рольставнями утеряно или сломано, обратитесь к представителю **Somfy**
2. Частично приоткройте рольставни с помощью устройства управления
3. Нажмите и удерживайте кнопку PROG на устройстве управления, пока рольставни не сделают короткое движение вверх-вниз (или серию из 3 звуковых сигналов). Функция программирования активна в течение 2 минут.
4. Выберите третий канал, нажав кнопку выбора каналов на мониторе
5. Кратковременно нажмите острым предметом кнопку PROG на задней стороне монитора (над отсеком для батареи). Рольставни совершат короткое движение вверх-вниз (или серию из 8 звуковых сигналов)

**3** Устройство управления

Или

Задняя сторона выключателя 3s

Задняя сторона пульта 3s

**4**

**5** Монитор

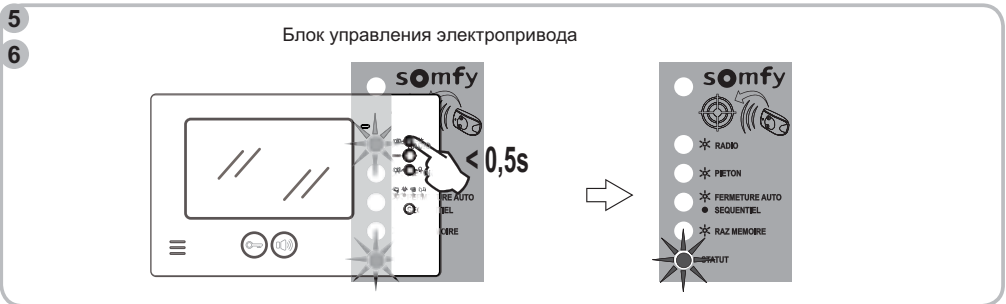
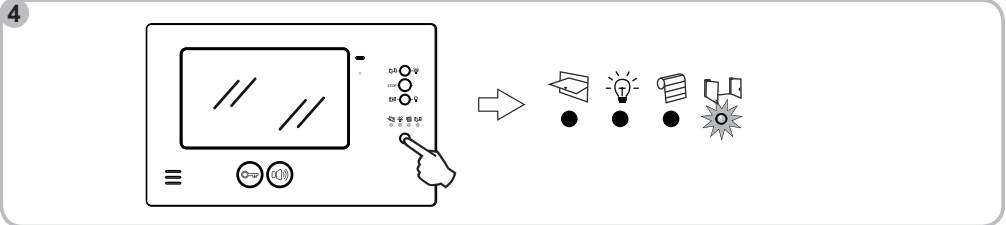
<1s

**Примечание:** Для удаления из памяти видеодомофона электропривода для рольставни **Somfy**, необходимо еще раз выполнить действия, описанные выше



## ► Программирование электропривода для въездных ворот Somfy RTS





1. Откройте крышку блока управления или кожух привода, содержащий блок управления.
  2. Убедитесь, что электропривод включен.
  3. Снимите монитор с монтажного крепления.
  4. Выберите четвертый канал с помощью кнопки выбора каналов на мониторе.
  5. Расположите монитор на поверхности блока управления электропривода.
- Важно:** Правая часть монитора должна быть расположена на мишени блока управления для корректного программирования.
6. Кратковременно нажмите кнопку открытия на мониторе. Индикатор на блоке управления загорится, затем погаснет.



**Примечание:** Для удаления из памяти видеодомофона привода Somfy, необходимо обратиться к инструкции привода

**Беспроводное управление устройствами Somfy RTS**

1. С помощью кнопки выбора каналов выберите необходимый канал.
2. Для управления устройством используйте кнопки открыть/вкл, СТОП и закрыть/выкл на мониторе. Реакция оборудования на выданные команды представлена в таблице:

Управляемое оборудование	Кнопка управления:		
	Открыть/Вкл  	Стоп	Закреть/Выкл  
Ворота гаража	Открытие	Остановка	Закрытие
Освещение	Включение	-	Выключение
Рольставни	Открытие	Остановка	Закрытие
Въездные ворота	Открытие	Остановка	Закрытие

**ТЕХНИЧЕСКОЕ ОБСЛУЖИВАНИЕ****Замена батареи**

Беспроводное управление устройствами осуществляется с помощью радиопередатчика, встроенным в монитор и работающим на элементе питания. Если беспроводное управление не работает, то это может свидетельствовать о низком заряде элемента питания и необходимости его замены.

Для замены элемента питания откройте крышку отсека для элемента питания на задней стороне монитора (обозначение 15 на стр. 4) и замените старый элемент питания на новый того же типа ( 3V тип CR2430).

**Обслуживание**

Видеодомофон следует протирать мягкой сухой тканью, без использования растворителей. Перед очисткой необходимо отключить питание монитора.

**ТЕХНИЧЕСКИЕ ХАРАКТЕРИСТИКИ**

Монитор		
Источник питания	AC 100V-240V / 50-60 Hz ; DC 17V	
Экран	Цветной - TFT 7" - разрешение : 480x234 пикселей	
Максимальное время разговора	2 минуты	
Рабочая температура	-10°C ... +55°C	
Радиопередатчик	Частота	433,42 MHz
	Источник питания	3 V тип CR2430
	Дальность действия	200 м (на открытом пространстве)
Вызывная панель		
Источник питания	DC 14,5V	
Камера	1/3 CCD 72°	
Режим ночного видения	светодиоды 0,05 LUX	
Рабочая температура	-20°C ... +55°C	



**ООО «ЗОМФИ»**

ул. Сторожевая, д. 26, стр. 1

111020, Москва, Россия

Техническая поддержка:

Тел: 8 (800) 555-60-70

Email: [info@somfy.ru](mailto:info@somfy.ru)

[www.somfy.ru](http://www.somfy.ru)

Телефон горячей линии:

