

RU 5.3. Настройка каналов

Рис. Е

- Выбор канала**
- С помощью кнопки навигации (g) выберите канал Teils 16 RTS, который необходимо запрограммировать.
 - Выбор пиктограммы**
Нажмите на кнопку навигации (f) и удерживайте ее до тех пор, пока на дисплее не появится надпись «SET» (d); режим «SET» активирован.
 - С помощью кнопки навигации (g) выберите пиктограмму, которую нужно отображать в режиме «SET».
 - Нажмите и отпустите кнопку выбора (f) для подтверждения, затем перейдите к этапу присвоения названия каналу.
- Присвоение названия каналу**
- Нажмите на кнопку навигации (g) и выберите символ, который вы хотите использовать для названия канала.
 - Нажмите и отпустите кнопку выбора (f) для того, чтобы изменить символ в текущей позиции.
 - Нажмите и отпустите кнопку выбора (f) для того, чтобы изменить символ в следующей позиции.
 - Символ мигает; выберите другой символ с помощью кнопки со стрелками (g).
 - Нажмите и отпустите кнопку выбора (f) для того, чтобы сохранить канал.
 - Повторите действия 5-8 для каждого символа в названии канала.
 - Нажмите кнопку выбора (f) и удерживайте ее до тех пор, пока надпись «SET» (d) не исчезнет с дисплея; режим «SET» отключен.
 - Для возврата к другим каналам повторите действия 1-10.

6. Установка

- Рис. С
- Проверьте, что канал Teils 16 RTS проверен вальцовкой черенного прохода и состоит из 20 мм.
 - Установите антенну радиоприемника через 2 бетонные стены.
 - Наведите метки для винтов (расстояние по вертикали: 40 мм).
 - Проверьте сверления, а затем установите крепления при помощи винтов (используйте декоративную заглушку для винтов).
 - Используйте радиоприемник (например, радиодинамик Hi-Fi), работу которого вы проверяете на той же частоте, может создавать помехи и ухудшать работу радиоприемника.
 - На устанавливайте Teils 16 RTS на металлических поверхностях или рядом с ними, поскольку это может привести к уменьшению дальности передачи радиосигнала.

7. Использование

- Рис. G
- RTS необходимо нажимать любую кнопку для того, чтобы вывести Teils 16 RTS в режим ожидания.
 - С помощью кнопки навигации (g) выберите канал Teils 16 RTS, который нужно использовать.
 - Отпустите клавишу \odot или \ominus в зависимости от необходимого действия.
 - После установки необходимого предпочтительного положения и останова конструкции автоматическое подстройка положения (my).

8. Советы и рекомендации

Проблемы	Возможные причины	Решения
Выборанная конструкция не работает	Батарея разряжена.	Замените батарею.
Нажатие на клавиши радиоприемника не вызывает реакции	Радиоприемник не был запрограммирован.	Программирование / удаление радио из памяти Teils 16 RTS.
Радиоприемник не работает	Внешнее радиоборудование создает помехи приему радиосигнала.	Отключите находящееся рядом с устройством радиоборудование.

9. Технические данные

Частота радиосигнала	433,42 МГц
Степень защиты	IP 30
Температура эксплуатации	от 0 °C до +60 °C
Размеры упаковки	145 x 47 x 18 мм
Источники питания	2 батареи типа AAA (LR3)

Не следует утилизировать аккумуляторы и батареи вместе с другими типами отходов. Сдавайте их в местные пункты приема.



FR 5.3. Personnalisation d'un canal

Figure E

- Choix d'un canal**
- Sélectionner le canal de la Teils 16 RTS à personnaliser avec les touches de navigation (g).
 - Appuyer sur la touche de sélection (f) jusqu'à ce que «SET» (d) s'affiche sur l'écran : le mode «SET» est activé.
 - Appuyer sur la touche de navigation (g) pour sélectionner la pictogramme que vous souhaitez afficher en mode «SET».
 - Appuyer sur la touche de sélection (f) pour valider et passer à l'étape «Nommage des canaux».
- Nommage des canaux**
- Sélectionner l'emplacement du caractère à éditer avec les touches de navigation (g) : le caractère correspondant au caractère à éditer clignote.
 - Faire un appui bref sur la touche de sélection (f) pour éditer un caractère dans cet emplacement.
 - Appuyer sur la touche de sélection (f) pour valider et passer à l'étape «Nommage des canaux».
 - Appuyer sur la touche de sélection (f) pour choisir un autre caractère, appuyer sur les touches de navigation (g).
 - Faire un appui bref sur la touche de sélection (f) pour enregistrer le caractère affiché et passer au caractère suivant.
 - Appuyer sur la touche de sélection (f) pour valider et passer à l'étape «Nommage des canaux».
 - Appuyer sur la touche de sélection (f) jusqu'à ce que «SET» (d) ne s'affiche plus sur l'écran : le mode «SET» est désactivé.

Autres personnalisations

- Recommander la procédure 1 à 10 avec un autre canal à personnaliser.
- Installation
Figure F
Contrôler la portée radio avant de fixer le support de la Teils 16 RTS. La portée radio est de 20 m à travers 2 murs en béton.
- Vérifier l'absence de câbles électriques à proximité.
- Marquer l'emplacement des vis (écartement de 40 mm dans le sens vertical).
- Percer puis visser le support (avec les chevilles si nécessaire).
- Mettre le cache vis.

- Utilisation d'appareils radios (par exemple un casque radio Hi-Fi) utilisant la même fréquence peut engendrer des interférences et réduire les performances du produit. Pour éviter cela, la Teils 16 RTS a proximité ou sur des surfaces métalliques, ceci peut réduire la portée radio.

7. Utilisation

- Figure G
- Si nécessaire, réveiller la Teils 16 RTS en appuyant sur n'importe quelle touche.
 - Sélectionner le canal de la Teils 16 RTS à utiliser avec les touches de navigation (g).
 - Appuyer sur la touche de sélection (f) pour valider et passer à l'étape «Nommage des canaux».
 - Lorsque la position intermédiaire a été programmée et que l'application est à l'état : faire un appui bref sur \odot ! Application ou le groupe d'applications à active jusqu'à la position favorite (my).

8. Astuces et conseils

Constats	Causes possibles	Solutions
Les piles ne fonctionnent pas	Les piles sont faibles.	Les remplacer.
La commande de sélection ne fonctionne pas	La commande n'est pas programmée.	Voir chapitre «Appui Suppression».
Le casque radio ne fonctionne pas	La réception radio est altérée par d'autres appareils radio aux alentours.	Arrêter les appareils radio aux alentours.

9. Données techniques

Fréquence radio	433,42 MHz
Indice de Protection	IP 30
Température d'utilisation	0°C à +60°C (+32 °F à +140 °F)
Dimensions de la télécommande	145 x 47 x 18 mm
Alimentation	2 piles de type AAA (LR3)

Veuillez à séparer les piles et batteries des autres types de déchets et à les recycler via votre système local de collecte.



DE 5.3. Anpassen der Kanäle

Abb. E

- Auswählen eines Kanals**
- Wählen Sie den Kanal des Teils 16 RTS, der angepasst werden soll, mit den Navigationsstasten (g).
 - Halten Sie die Wahtaste (f) gedrückt, bis «SET» (d) auf dem Display erscheint: Der Einleuchtmodus ist aktiviert.
 - Wählen Sie die Piktogramme, die angezeigt werden sollen, mit den Navigationsstasten (g).
 - Halten Sie die Wahtaste (f) gedrückt, bis die Wahtaste (f) und machen Sie weiter mit dem Schritt «Benennen der Kanäle».
- Benennen der Kanäle**
- Wählen Sie die Stelle des zu editierenden Zeichens mit den Navigationsstasten (g): Das blinkende Überstrich entspricht dem zu editierenden Zeichen.
 - Drücken Sie kurz die Wahtaste (f), um das Zeichen an dieser Stelle zu editieren.
 - Die ersten 7 Zeichen sind Buchstaben (A bis Z) das letzte Zeichen ist eine Ziffer (0 bis 9).
 - Das Icon blinkt: Drücken Sie die Navigationsstasten (g), um ein anderes Zeichen zu wählen.
 - Drücken Sie kurz die Wahtaste (f), um das angezeigte Zeichen zu speichern, und machen Sie weiter mit dem nächsten Zeichen.
 - Wiederholen Sie Schritt 5 bis 8 für jedes Zeichen.
 - Halten Sie die Wahtaste (f) gedrückt, bis «SET» (d) nicht mehr auf dem Display erscheint: Der Einleuchtmodus ist deaktiviert.

Weitere Anpassungen

- Wählen Sie Schritt 1 bis 10 für jeden weiteren Kanal, den Sie anpassen möchten.
- Installation
Abb. F
Überprüfen Sie die Funkreichweite, bevor Sie den Teils 16 RTS befestigen. Die Funkreichweite beträgt 20 m durch zwei Betonwände.
- Wählen Sie eine geeignete Stelle für die Wandhalterung.
- Prüfen Sie die Lücken für die Schrauben (senkrechter Abstand: 40 mm).
- Markieren Sie die Stellen für die Schrauben (senkrechter Abstand: 40 mm) (verwenden Sie bei Bedarf Dübel).
- Setzen Sie die Schraubenabdeckung an.

- Die Verwendung von Funkgeräten (z. B. Funk-Kopfhörer), die mit derselben Frequenz betrieben werden, kann zu Störungen führen und die Leistungen des Produkts beeinträchtigen. Um dies zu vermeiden, sollte die Teils 16 RTS nicht auf oder in der Nähe von Metallflächen, da diese die Funkreichweite einschränken könnten.

7. Bedienung

- Abb. G
- Aktivieren Sie den Teils 16 RTS bei Bedarf, indem Sie eine beliebige Taste betätigen.
 - Wählen Sie den Kanal des Teils 16 RTS, der verwendet werden soll, mit den Navigationsstasten (g).
 - Drücken Sie kurz die der gewünschten Funktion entsprechende Taste \odot , \ominus oder \oplus . Wenn die Zwischenposition eingeleitet und die Anwendung gestoppt wurde: Drücken Sie kurz die Wahtaste (f), um die Zwischenposition (my) zu aktivieren und in der Lieblingsposition (my) gestoppt.

8. Tipps und Empfehlungen

Problem	Mögliche Ursachen	Lösungen
Die ausgewählte Funktion reagiert nicht, wenn eine Taste des Funkhandsenders gedrückt wird.	Die Batterien sind schwach. Der Funkhandsender ist nicht eingeleitet. Funkwellen stören den Funkempfang.	Wechseln Sie die Batterien aus. Siehe Kapitel «Hinzufügen/Löschen eines Teils 16 RTS» im Funktionshandbuch. Überprüfen Sie die Position der Teils 16 RTS, die sich in der Nähe befinden, ausgedrückt wird.

9. Technische Daten

Funkfrequenz	433,42 MHz
Indiz von Schutz	IP 30
Temperaturbereich	0°C bis +60°C (+32 °F bis +140 °F)
Abmessungen des Funkhandsenders	145 x 47 x 18 mm
Spannungsversorgung	2 Batterien vom Typ AAA (LR3)

Speicherzellen und Batterien gehören nicht in den Hausmüll. Entsorgen Sie sie entsprechend den geltenden Vorschriften im Handel oder den kommunalen Sammelbehältern.



HR 5.3. Poděšavanje kanala

Slika E

- Odobri kanal**
- Koristite navigacijske tipke (g) za odabir kanala Teils 16 RTS-a koji želite programirati.
 - Pritisnite i držite tipku za odabir (f) dok se na zaslonu ne pojavi «SET» (d); aktiviran je način rada «SET».
 - Koristite navigacijske tipke (g) da odaberete piktogram, koji će se prikazivati u načinu rada «SET».
 - Pritisnite i držite tipku za odabir (f) dok biste potvrdili i nastavili s korakom «Dodavanje imena kanala».
- Dodavanje imena kanala**
- Pomoću navigacijskih tipaka (g) odaberite mjesto znaka koji želite urediti: crtica koja krakovo piktogram, koji će biti uređivati.
 - Pritisnite i držite tipku za odabir (f) kako biste uredili znak na tom mjestu.
 - Prva 7 znakova slova (A do Z), a zadnji znak je brojka (0 do 9).
 - Znak trepće: pritisnite tipku sa strelicom (g) kako biste odabrali drugi znak.
 - Kratko pritisnite tipku za odabir (f) kako biste spremili prikazani znak i nastavili sa sljedećim znakom.
 - Pritisnite i držite tipku za odabir (f) dok se na zaslonu ne pojavi «SET» (d); način rada «SET» je deaktiviran.

Ostala poděšavanja

- Ponovite korake 1 do 10 s drugim kanalom koji želite poděšati.
- Instalacija
Slika F
Prije montaže Teils 16 RTS-a provjerite dometa radijskog odašiljanja. Radijski dometa je 20m kroz 2 betonska zida.
- Na zidu odaberite mjesto za nosače.
- Izaberite položaj vijaka (vertikalni razmak: 40 mm).
- Namjestite poklopac vijaka.
- Namjestite poklopac vijaka.

- Uporaba radio uređaja (npr. Hi-Fi radio slušalica) koji rade na istoj frekvenciji može uzrokovati smetnje i smanjiti kvalitetu rada proizvoda.
- Teils 16 RTS nikad nemojte instalirati na ili blizu metalnih površina jer to može smanjiti dometa radijskog odašiljanja.

7. Uporaba

- Slika G
- Ako je potrebno, Teils 16 RTS probudite pritiskom bilo koje tipke.
 - Koristite tipku sa strelicama (g) kako biste odabrali kanal daljinskog uređajnika Teils 16 RTS koji želite koristiti.
 - Kratko pritisnite tipku \odot , \ominus ili \oplus koja odgovara željenoj funkciji.
 - Kada je prijelazna pozicija programirana i uređaj zaustavljen: kratko pritisnite \oplus : uređaj ili skupina uređaja je aktivirana na omiljenom položaju (my).

Imate pitanje vezano za Teils 16 RTS-a?

Smatranje	Mogući uzrok	Rješenje
Osoba ne reagira na daljinski uređaj	Baterije su ispražnjene.	Zamijenite baterije.
Osoba ne reagira na daljinski uređaj	Daljinski uređaj nije programiran.	Vidi odjeljak «Dodavanje i brisanje prikaza tipke na daljinskom uređaju».
Osoba ne reagira na daljinski uređaj	Vanjska radio oprema ometa rad daljinskog prijam.	Teils 16 RTS-a odmaknite od opreme koja se nalazi u blizini.

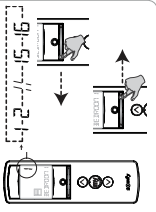
9. Tehnički podaci

Radio frekvencija	433,42 MHz
Stopnja zaštite	IP 30
Temperatura uporabe	od 0 °C do +60 °C (+32 °F do +140 °F)
Dimenzije daljinskog uređajnika	145 x 47 x 18 mm
Napajanje daljinskog uređajnika	2 baterije tipa AAA (LR3)

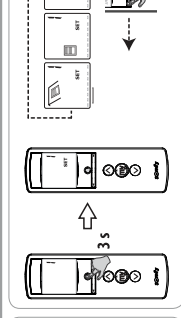
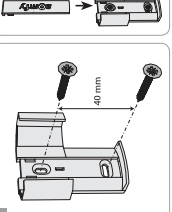
Akumulatore i baterije odvojite od ostalog otpada i zbrinite u lokalnom reciklažnom centru.



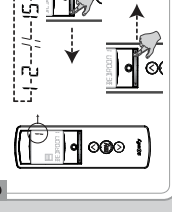
E



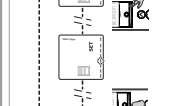
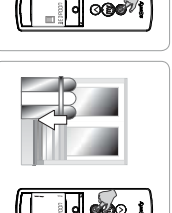
F



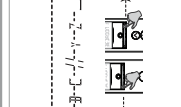
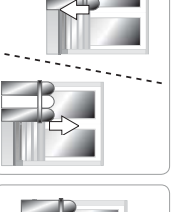
G



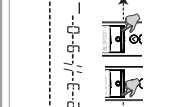
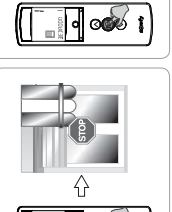
G



G



G



G

