



MAESTRIA+ 50 RTS

- EN** Instructions
- ES** Instrucciones
- FR** Notice

These instructions apply to all variations of the MAESTRIA+ 50 RTS, which are available in the current catalogue.

1. CONTENTS

1. Prior information	2	3. Operation and maintenance	11
1. 1. Sphere of application	2	3. 1. "Up" and "Down" functions	11
1. 2. Liability	2	3. 2. STOP function	11
2. Installation	3	3. 3. Favourite (my) position	11
2. 1. Assembly	3	3. 4. Fabric tension	11
2. 2. Wiring	4	3. 5. Operation with sensors	12
2. 3. Set-up	4	3. 6. Tips and advice on operation	13
2. 4. Tips and advice on installation	9	4. Technical data	13

1. PRIOR INFORMATION

1. 1. SPHERE OF APPLICATION

MAESTRIA 50 drives are designed to power all types of exterior vertical blinds.

The installer, a home motorisation and automation professional, must ensure that once the driven product is installed, it respects the current standards in the country of installation.

1. 2. LIABILITY

Before installing and using the drive, please read these instructions carefully. In addition to the instructions provided in this guide, please also comply with the instructions set out in the enclosed **Safety instructions** document.

The drive must be installed by a home motorisation and automation professional, in accordance with Somfy's instructions and the applicable regulations in the country of installation.

Any operation of the drive outside the sphere of application described above is prohibited. Such operation shall exclude Somfy from all liability and invalidate the Somfy warranty, as will any failure to comply with the instructions given herein and in the enclosed **Safety instructions** document.

After installing the drive, the installer must inform his customers of the operating and maintenance conditions for the drive and must pass the operating and maintenance instructions on to them, as well as the enclosed **Safety instructions** document. Any After-Sales Service operation on the drive requires intervention by a home motorisation and automation professional.

Should any doubt arise during installation of the drive or for additional information, consult a Somfy contact or visit www.somfy.com.



Safety Warning!






Warning!




Information

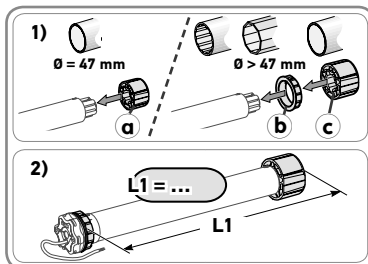
2. INSTALLATION

-  These instructions are **mandatory** for the home motorisation and automation professional installing the drive.
-  Never drop, knock or puncture the drive or immerse it in liquid.
-  Install an individual control point for each drive.

2. 1. ASSEMBLY

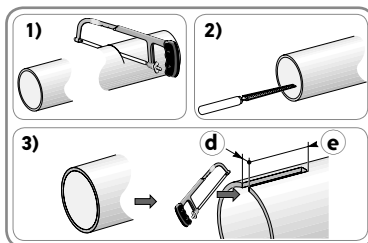
2. 1. 1. Drive preparation

-  Make sure that the inner diameter of the tube is at least 47 mm.
- 1) Fit the accessories necessary to incorporate the drive into the winding tube:
 - either only the wheel **a** on the drive,
 - or the ring **b** and the wheel **c** on the drive.
 - 2) Measure the length (**L1**) between the inside edge of the drive head and the end of the wheel.




2. 1. 2. Tube preparation

- 1) Cut the winding tube to the desired length depending on the product to be motorised.
- 2) Deburr the winding tube and remove all chips.
- 3) For winding tubes that are smooth inside, cut a notch in the following dimensions: **d** = 4 mm / 0.16 In; **e** = 28 mm / 1.1 In.



2. 1. 3. Drive-tube assembly

- 1) Slide the drive into the winding tube. For winding tubes that are smooth inside, position the cut notch on the protruding part of the ring.
- 2) The wheel must be locked in a straight line inside the winding tube:
 - either by securing the winding tube to the wheel using 4 Ø 5 mm Parker screws or 4 Ø 4.8 mm steel pop rivets located between 5 mm and 15 mm from the outside edge of the wheel, irrespective of the type of winding tube.

 The screws or pop rivets must only be fastened on the wheel and not on the drive.


- or by using a wheel lock, for non-smooth tubes.

2. 1. 4. Mounting the tube-drive assembly

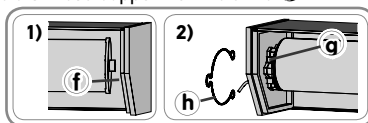
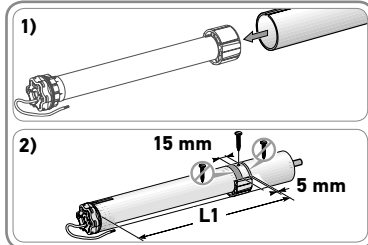
- Fit the tube end into the winding tube.

Star head drive

- 1) Fit and attach the tube-drive assembly to the end support **f** and the star head support for the drive **g**.

 Make sure that the tube-drive assembly is locked in place on the end support. This prevents the tube-drive assembly from coming out of the end support fixing.

- 2) Depending on the type of support, fit the retaining ring **h**.



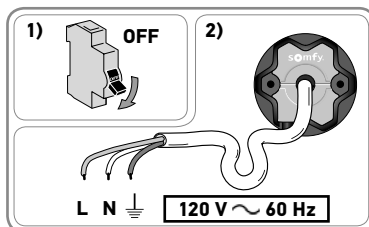
2. 2. WIRING

- ⚠ Cables routed through a metal internal wall must be protected and insulated by sleeving or sheathing.
- ⚠ Secure the cables to prevent any contact with moving parts.
- ⚠ If the drive is used outdoors and if the power supply cable is of the H05-VVF type, run the cable in a UV-resistant duct, e.g. trunking.

- ✋ Leave the drive power supply cable accessible: it must be easily replaceable.
- ✋ Always make a loop in the power supply cable on the outside to prevent water from entering the drive.

- 1) Switch the power supply off.
- 2) Connect the drive according to the information provided in the table below:

	Cable		
	Neutral (N)	Hot (L)	Ground (⏚)
120 V ~ 60 Hz	White	Black	Green



2. 3. SET-UP

This guide describes only the commissioning using an RTS control point as Telis 1 RTS. For commissioning using other RTS control point, refer to the corresponding guide.

2. 3. 1. Identification of the set-up steps already performed

- ✋ Power must only be supplied to one drive at a time.

Three different reactions allow the drive status to be identified. Switch off the power for two seconds on a single driven product to identify the drive's status:

Reaction 1:

The driven product moves up and down briefly upon power-up.

The end limits have been set and no control point is programmed.

- See section "Preprogramming of the Somfy local control point" (§2. 3. 2) then section "Programming of the Somfy local control point" (§2. 3. 6 A).

Reaction 2:

The driven product does not move up and down briefly upon power-up and does not react when the buttons on the control point are pressed.

The end limits have not been set and no control point is programmed.

- See section Preprogramming of the Somfy local control point (§2. 3. 2).

Reaction 3:

The driven product does not move up and down briefly upon power-up but reacts when the buttons on the control point are pressed.

The set-up procedure is complete.

- To modify the advanced settings, see section "Setting advanced sections" (§2. 3. 5).

Follow the following steps for set-up:

- 1) Preprogramming of the Somfy local control point (§2. 3. 2)
- 2) Checking the rotation direction (§2. 3. 3)
- 3) Setting the end limits (§2. 3. 4)
- 4) Setting advanced functions (§2. 3. 5)
- 5) Programming of the Somfy local control point (§2. 3. 6)

2. 3. 2. Preprogramming of the Somfy local control point

- Simultaneously press the "Up" and "Down" buttons: The driven product moves up and down briefly.

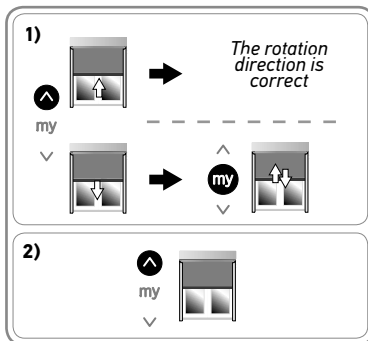
This control point is now preprogrammed in the drive.

i Preprogramming is lost if power to the drive is switched off before the control point is registered.



2. 3. 3. Checking the rotation direction

- 1) Press the "Up" button:
 - If the driven product raises, the rotation direction is correct.
 - If the driven product lowers, the rotation direction is incorrect. Press the "my" button until the driven product moves up and down briefly: the rotation direction has now been modified.
- 2) Press the "Up" button to check the rotation direction.

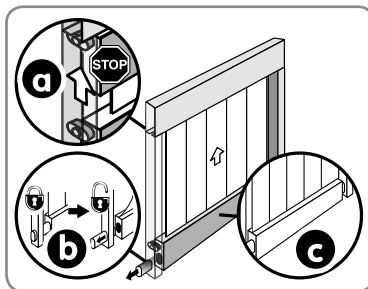


2. 3. 4. Setting the end limits

i The procedure used to set the end limits depends on the equipment of the driven product (see table below).

i Pressing and holding the "Up" or "Down" buttons causes the driven product to raise or lower continuously. Pressing the "Up" or "Down" buttons briefly causes the driven product to raise or lower briefly.

Available devices				Steps to be performed
a Top stop	b Catching system at lower end limit			
	None	Manual	*Auto.	c Heavy load bar
	✓	✓		
✓		✓		See E2
✓	✓			See E3**
✓			✓	See E4
			✓	See E5

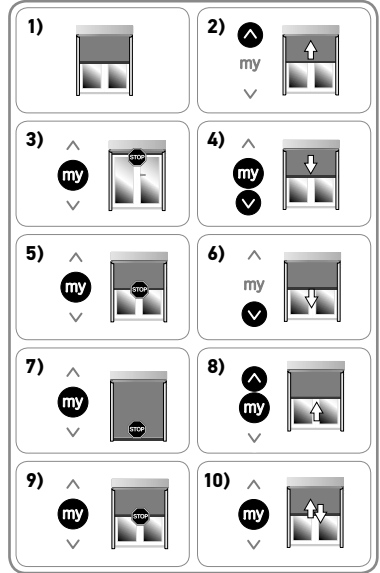


*Automatic

**This step is especially suitable for "ZIP screens" or for any other specific driven product with a heavy load bar and a top stop.

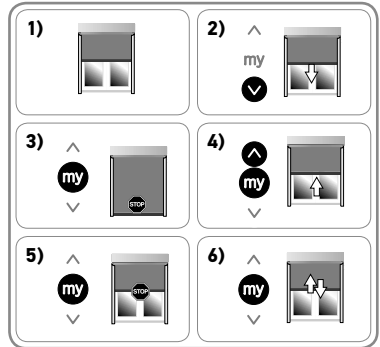
E1. MANUAL ADJUSTMENT OF THE UPPER END LIMIT AND THE LOWER END LIMIT

- 1) Position the driven product at its half-way position.
- 2) Press the "Up" button: the driven product raises.
- 3) Press "my" to stop the driven product at the upper end limit position (if necessary, adjust the position of the driven product using the "Up" or "Down" buttons).
- 4) Press the "my" and "Down" buttons simultaneously: the driven product lowers.
- 5) Press "my" to stop the driven product at it's half-way position.
- 6) Press the "Down" button: the driven product lowers.
- 7) Press "my" to stop the driven product at the lower end limit position (if necessary, adjust the position of the driven product using the "Up" or "Down" buttons).
- 8) Press the "my" and "Up" buttons simultaneously: the driven product raises.
- 9) Press "my" to stop the driven product.
- 10) Press "my" until the driven product moves up and down briefly to validate the end limit setting.



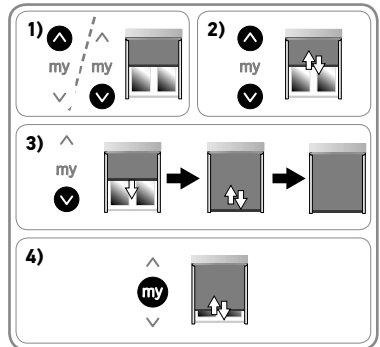
E2. MANUAL ADJUSTMENT OF THE LOWER END LIMIT AND AUTOMATIC ADJUSTMENT OF THE UPPER END LIMIT

- 1) Position the driven product at its half-way position.
 - 2) Press the "Down" button: the driven product lowers.
 - 3) Press "my" to stop the driven product at the lower end limit position (if necessary, adjust the position of the driven product using the "Up" or "Down" buttons).
 - 4) Press the "my" and "Up" buttons simultaneously: the driven product raises.
 - 5) Press "my" to stop the driven product.
 - 6) Press "my" until the driven product moves up and down briefly to validate the lower end limit setting.
- ⓘ After pressing "my", the upper end limit is adjusted automatically.



E3. END LIMIT AUTOMATIC SETTINGS

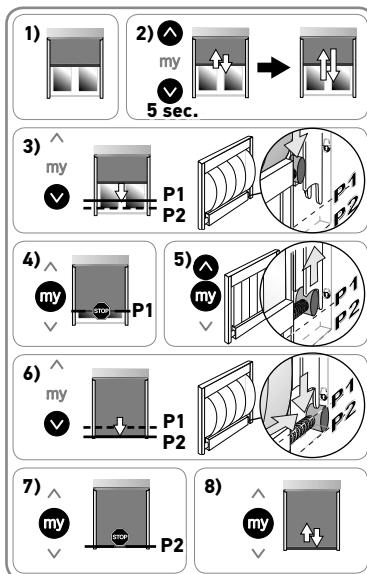
- 1) Position the driven product at its half-way position.
 - 2) Briefly press the "Up" and "Down" buttons simultaneously: the driven product moves up and down briefly.
 - 3) Press the "Down" button: the driven product lowers until it detects the lower end limit, performs a brief upward movement and returns to its lower end limit position.
 - 4) To validate the setting, press the "my" button until the driven product moves up and down briefly.
- ⓘ If the lower end limit is not set automatically after several attempts, restart the setting and perform the step **E2**.



E4. MANUAL ADJUSTMENT OF THE LOWER END LIMIT AND AUTOMATIC ADJUSTMENT OF THE UPPER END LIMIT WITH AUTOMATIC CATCHING SYSTEM

i The catching system at the lower end limit may vary depending on the driven product, but the procedure for setting the entrance/exit positions of the catches remains the same on all systems.

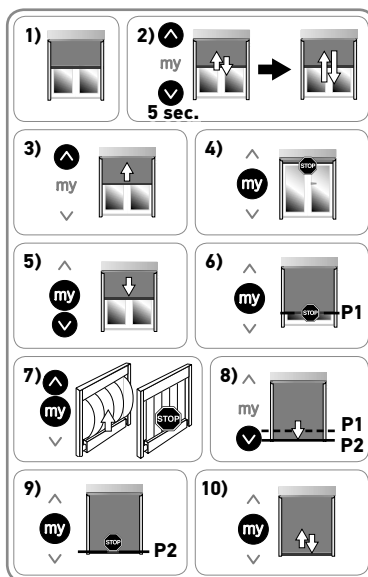
- 1) Position the driven product at its half-way position.
- 2) Press and hold the "Up" and "Down" buttons simultaneously for 5 seconds until a slow up and down movement.
- 3) Press the "Down" button: the driven product lowers.
- 4) Press the "my" button to stop the product at position (P1), which corresponds to the automatic catching system's entrance point.
- 5) Press the "my" and "Up" buttons simultaneously: the driven product raises and stops, putting tension on the fabric.
- 6) Press the "Down" button: the driven product lowers.
- 7) Press the "my" button to stop the driven product at position (P2), which corresponds to the automatic catching system's exit point.
- 8) Press "my" until the driven product moves up and down briefly to validate the end limit setting.



E5. MANUAL ADJUSTMENT OF END LIMITS WITH THE AUTOMATIC CATCHING SYSTEM

i The catching system at the lower end limit may vary depending on the driven product, but the procedure for setting the entrance/exit positions of the catches remains the same on all systems.

- 1) Position the driven product at its half-way position.
- 2) Press and hold the "Up" and "Down" buttons simultaneously for 5 seconds until a slow up and down movement.
- 3) Press the "Up" button: the driven product raises.
- 4) Press "my" to stop the driven product at the upper end limit position (if necessary, adjust the position of the driven product using the "Up" or "Down" buttons).
- 5) Press the "my" and "Down" buttons simultaneously: the driven product lowers.
- 6) Press the "my" button to stop the product at position (P1), which corresponds to the automatic catching system's entrance point.
- 7) Press the "my" and "Up" buttons simultaneously: the driven product raises and stops, putting tension on the fabric.
- 8) Press the "Down" button: the driven product lowers.
- 9) Press the "my" button to stop the driven product at position (P2), which corresponds to the automatic catching system's exit point.
- 10) Press "my" until the driven product moves up and down briefly to validate the end limit setting.



2. 3. 5. Setting advanced functions

i Set the advanced functions after having performed the end limit settings (§2.3.4) and before programming the Somfy local control point (§2.3.6).

A. FABRIC TENSIONING FUNCTION WITH AUTOMATIC CATCHING SYSTEM AT LOWER END LIMIT

i This function is used to adjust the fabric tension of the driven product on 3 threshold levels (strong-medium-weak).

i By default, fabric tension level is set on medium.

- To adjust the fabric tension:

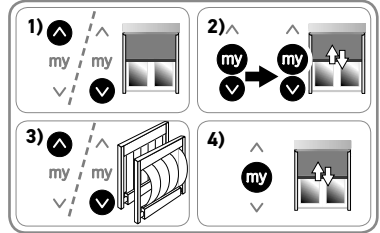
- 1) Place the driven product at its half-way position.
- 2) Briefly press the "my" and "Down" buttons simultaneously, immediately followed by pressing and holding the "my" and "Down" buttons simultaneously until the driven product moves up and down briefly.

i The drive is now in set mode for **ten seconds** only.

3) Adjust the fabric tension using the "Up" or "Down" buttons.

- To increase the tension on the fabric, press the "Up" button until the driven product moves up and down slowly: the fabric tension of the driven product passes to the upper threshold.
- To decrease the tension on the fabric, press the "Down" button until the driven product moves up and down slowly: the fabric tension passes to the lower threshold.

4) To validate the setting, press the "my" button until the driven product moves up and down briefly.

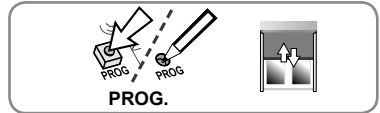


2. 3. 6. Programming of the first Somfy local control point

i Programming (final) of the first control point is possible only if the end limits of the driven product are set.

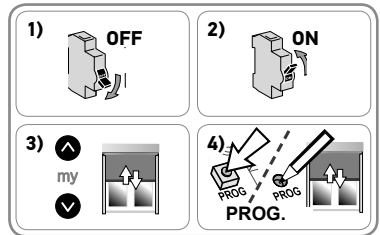
A. PROGRAMMING OF THE PREPROGRAMMED SOMFY LOCAL CONTROL POINT

- Press the PROG button of the preprogrammed control point: the driven product performs a brief up and down movement; the control point is programmed definitively.



B. PROGRAMMING OF A NON-PREPROGRAMMED CONTROL POINT

- 1) Switch off the power supply (the pre-programmed control point is deleted).
- 2) Switch the mains power supply back on. The driven product moves up and down briefly.
- 3) Simultaneously press the "Up" and "Down" buttons of the control point to be programmed until the driven product moves up and down briefly.
- 4) Briefly press the PROG button of this control point: the driven product performs a brief up and down movement; the control point is programmed.





2. 4. TIPS AND ADVICE ON INSTALLATION

2. 4. 1. Questions about the drive?

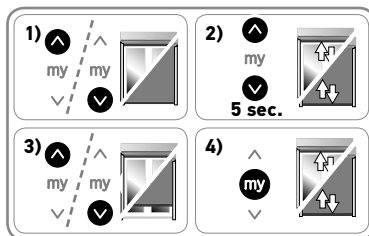
Observations	Possible causes	Solutions
The driven product does not operate.	The wiring is incorrect.	Check the wiring and modify as required.
	The drive's overheating protection has tripped.	Wait for the drive to cool down.
	The cable used is not compliant.	Check the cable and make sure that it has 3 conductors.
	The Somfy RTS control point battery is low.	Check the battery and replace it as required.
	The control point is not compatible.	Check the compatibility and replace the control point as required.
The driven product stops too soon.	The Somfy RTS control point being used is not programmed in the drive.	Use a programmed control point or program this control point.
	The ring is not correctly installed.	Secure the ring correctly.
	The end limits are incorrectly programmed.	Reset the end limits.

2. 4. 2. Re-setting the end limits

-  The following steps apply only for end limits that are set manually.
-  An RTS control point must be definitively programmed in order to carry out these steps.

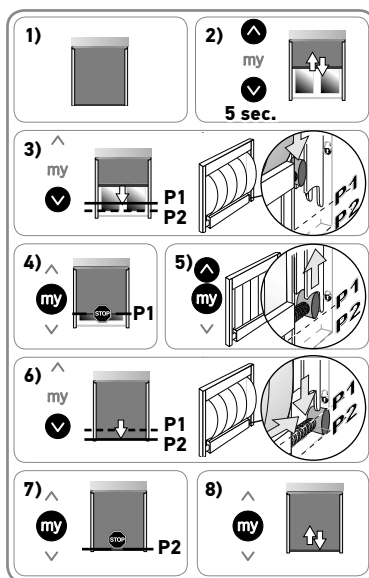
A. READJUSTMENT OF END LIMITS SET IN MANUAL MODE

- 1) Place the driven product in its end limit position to be modified.
- 2) Press and hold the "Up" and "Down" buttons simultaneously for 5 seconds until the driven product moves up and down briefly.
- 3) Place the driven product in its new end limit position using the "Up" or "Down" buttons.
- 4) To validate the setting, press the "my" button until the driven product moves up and down briefly.





B. READJUSTMENT OF THE AUTOMATIC CATCHING SYSTEM AT THE LOWER END LIMIT

- 1) Place the driven product at its lower end limit.
- 2) Press and hold the "Up" and "Down" buttons simultaneously for 5 seconds: the driven product moves up and down briefly.
- 3) Press the "Down" button: the driven product lowers.
- 4) Press the "my" button to stop the product at position (P1), which corresponds to the automatic catching system's entrance point.
- 5) Press the "my" and "Up" buttons simultaneously: the driven product raises and stops, putting tension on the fabric.
- 6) Press the "Down" button: the driven product lowers.
- 7) Press the "my" button to stop the driven product at position (P2), which corresponds to the automatic catching system's exit point.
- 8) To validate the setting, press the "my" button again until the driven product moves up and down briefly.

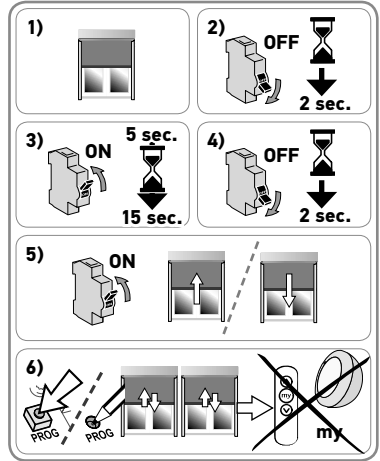


2. 4. 3. Restoring the original configuration

 Only switch off power (double cutout) for the driven product to be reset.

 This reset deletes all programmed control points, sensors and end limit settings and resets the driven product's favourite (my) position.

- 1) Position the driven product at its half-way position.
- 2) Cut the power supply for 2 seconds.
- 3) Switch the power supply back on for 5 to 15 seconds.
- 4) Cut the power supply for 2 seconds.
- 5) Switch the power supply back on: the driven product moves for a few seconds.
- 6) Press the PROG button on the Somfy local control point for ≈ 7 s until the driven product moves up and down two times: the drive is reset to its original configuration.

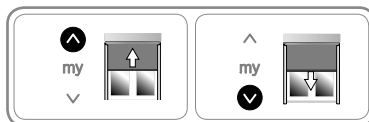


3. OPERATION AND MAINTENANCE

This drive does not require any maintenance operation.

3. 1. "UP" AND "DOWN" FUNCTIONS

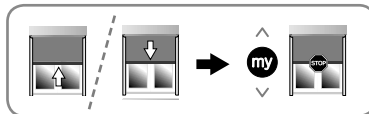
- Briefly press the "Up" or "Down" button: the driven product raises or lowers.



3. 2. STOP FUNCTION

The driven product is moving.

- Press the "my" button: the driven product stops.



3. 3. FAVOURITE (MY) POSITION

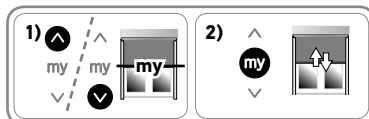
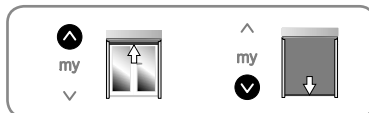
- ① A slightly open position, referred to as the "favourite (my) position", other than the fully up or fully down position, is programmed by default in the drive.

- To activate this function, the drive must have performed one complete cycle.

3. 3. 1. To modify the favourite (my) position

- 1) Set the driven product to the desired favourite (my) position.
- 2) Press the "my" button until the driven product moves up and down briefly: the new favourite (my) position is programmed and the old favourite (my) position is deleted.

- ① It is not possible to save a favourite position close to the end limit positions.



3. 3. 2. To use the favourite (my) position

The driven product must be stopped.

- Press the "my" button: the driven product moves to the favourite (my) position.



3. 3. 3. Deleting the favorite position (my)

- ① If the Catching system is activate, it will not be possible to erase the "favourite (my) position".

- 1) Press the "my" button: The awning moves and stops in the favorite position (my).
- 2) Press the "my" button again until the awning makes a movement: The favorite position (my) has been deleted.

3. 4. FABRIC TENSION

- ① Fabric tensioning is possible only at the lower end limit with driven products equipped with catches.

3. 4. 1. Driven product with automatic catching system

- ① Fabric tensioning is always active with a driven product equipped with an automatic catching system.

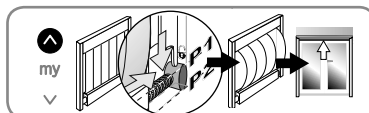
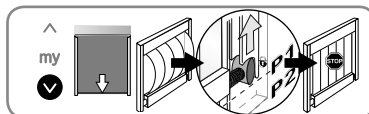
To draw the fabric taut

- Press the "Down" button: the driven product lowers. When it reaches the lower end limit, the driven product raises automatically to draw the fabric taut.

- ① If the fabric is drawn too tightly or not enough, consult a home motorisation and automation professional to adjust the fabric tension.

To raise the driven product at the upper end limit

- Press the "Up" button. The driven product starts by moving downward to release tension on the fabric, then raises to the upper end limit.



3. 4. 2. Driven product with manual catches

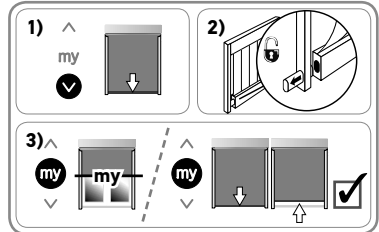
To modify these advanced functions after the first control point programming step, simply switch off the power briefly. Adjustment of the advanced functions of the driven product is then possible during four complete raise/lower cycles.

i The fabric can be drawn taut when the driven product, equipped with manual catches, is at the lower end limit. This function is deactivated by default.

Hand icon Always check to determine whether or not the function is activated/deactivated before activating the function and locking the catches. Failing to do so may lead to breakage of the driven product.

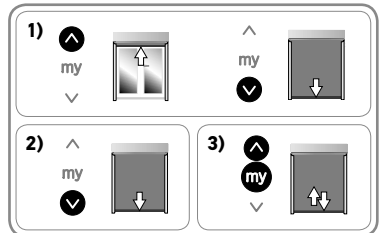
To check whether or not the function is activated

- 1) Press the "Down" button: the driven product lowers to the lower end limit.
- 2) **Do not lock** the catches.
- 3) Press the "my" button.
 - If the driven product goes to the favourite (my) position, the fabric tensioning function is not activated.
 - If the driven product lowers then raises briefly, the fabric tensioning function is activated.



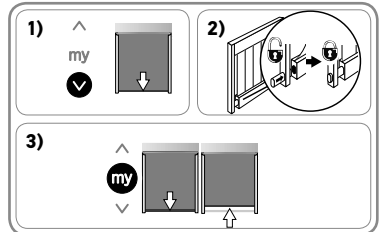
To activate/deactivate the function

- 1) Perform a complete up and down cycle, all the way to the driven product's upper and lower end limits.
- 2) Press the "Down" button to place the driven product at the lower end limit.
- 3) Press the "my" and "Up" buttons simultaneously until the driven product moves up and down briefly.
 - If the function was deactivated, it is now activated.
 - If the function was activated, it is now deactivated.



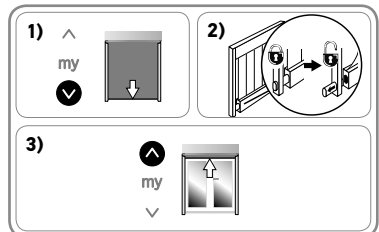
To use this function

- 1) Press the "Down" button: the driven product lowers to the lower end limit.
- 2) Lock the catches manually.
- 3) Press the "my" button: the driven product lowers then raises to draw the fabric taut.



To raise the driven product at the upper end limit

- 1) Press the "Down" button: the driven product lowers to the lower end limit.
- 2) Unlock the catches manually.
- 3) Press the "Up" button: the driven product raises to the upper end limit.



3. 5. OPERATION WITH SENSORS

Refer to the corresponding guide.

3. 6. TIPS AND ADVICE ON OPERATION

3. 6. 1. Questions about the drive?

Observations	Possible causes	Solutions
The driven product does not operate.	The drive's overheating protection has tripped.	Wait for the drive to cool down.
	The Somfy RTS control point battery is low.	Check the battery and replace it as required.

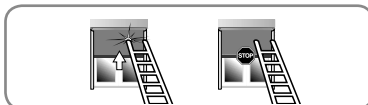
❗ If the driven product still does not operate, consult a home motorisation and automation professional.

3. 6. 2. Obstacle detection

❗ Obstacle detection is operational only with compatible driven products. Consult a home motorisation and automation professional to find out which products are compatible.

Automatic obstacle detection can be used to protect the driven product and remove any obstacles.

- If the driven product encounters an obstacle when moving downwards, the driven product stops automatically and raises slightly so the obstacle can be removed.
- If the driven product encounters an obstacle when moving upwards, the driven product stops automatically.



3. 6. 3. Frost protection

Frost protection functions in a similar way to obstacle detection:

- If the driven product detects any resistance, it stops automatically.

3. 6. 4. Adding/Deleting Somfy RTS control points and sensors

Refer to the corresponding guide.

3. 6. 5. Replacing a lost or broken Somfy control point

To replace a lost or broken control point, consult a home motorisation and automation professional.

4. TECHNICAL DATA

Radio frequency	433,42 MHz
Power supply	120 V ~ 60 Hz
Operating temperature	-4 °F à +158 °F
Protection rating	IP 44
Maximum number of connected RTS control points	12
Maximum number of connected RTS sensors	3
Safety level	Category I

Esta guía se aplica a todas las versiones de MAESTRIA+ 50 RTS, versiones disponibles en el catálogo en vigor.

1. CONTENTS

1. Información previa	14	3. Utilización y mantenimiento	23
1. 1. Ámbito de aplicación	14	3. 1. Funciones de "subida" y "bajada"	23
1. 2. Responsabilidad	14	3. 2. Función de PARADA	23
2. Instalación	15	3. 3. Posición preferida (my)	23
2. 1. Montaje	15	3. 4. Tensión de la tela	23
2. 2. Cableado	16	3. 5. Funcionamiento con sensores	24
2. 3. Puesta en marcha	16	3. 6. Sugerencias y consejos de utilización	25
2. 4. Sugerencias y consejos de instalación	21	4. Datos técnicos	25

1. INFORMACIÓN PREVIA

1. 1. ÁMBITO DE APLICACIÓN

Las motorizaciones MAESTRIA 50 están diseñadas para motorizar todo tipo de persianas orientables verticales.

El instalador, profesional de la motorización y de la automatización del hogar, debe asegurarse de que la instalación del producto motorizado, una vez colocado, respete las normas vigentes en el país de puesta en marcha.

1. 2. RESPONSABILIDAD


Antes de instalar y utilizar la motorización, lea detenidamente esta guía. Además de las instrucciones que figuran en esta guía, siga también las instrucciones detalladas en el documento adjunto **Instrucciones de seguridad**.


La motorización debe ser instalada por un profesional de la motorización y la automatización del hogar conforme a las instrucciones de Somfy y la reglamentación aplicable en el país de puesta en marcha.


Queda prohibido el uso de la motorización fuera del ámbito de aplicación anteriormente citado. Dicho uso anularía, al igual que cualquier otro uso contrario a las instrucciones que figuran en esta guía y en el documento adjunto **Instrucciones de seguridad**, cualquier responsabilidad y garantía de Somfy.

Tras la instalación de la motorización, el instalador deberá informar a sus clientes de las condiciones de uso y mantenimiento de la motorización y hacerles entrega de las instrucciones de utilización y mantenimiento, así como del documento adjunto **Instrucciones de seguridad**. Cualquier operación de Servicio Posventa en la motorización requerirá la intervención de un profesional de la motorización y la automatización del hogar.




En caso de duda durante la instalación de la motorización o para obtener información adicional, consulte con un representante de Somfy o visite el sitio web www.somfy.com.

 ¡Advertencia sobre seguridad!

 ¡Atención!


 Información

2. INSTALACIÓN

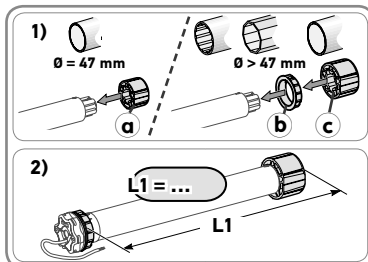
-  Instrucciones que debe seguir **obligatoriamente** el profesional de la motorización y la automatización del hogar que efectúe la instalación de la motorización.
-  No deje caer, golpee, perforo ni sumerja nunca la motorización.
-  Instale un punto de mando individual para cada motorización.

2. 1. MONTAJE

2. 1. 1. Preparación de la motorización

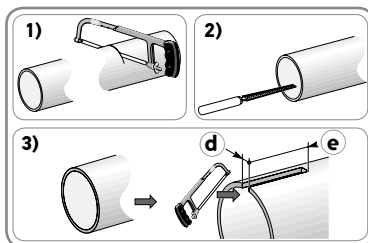
-  Asegúrese de que el diámetro interior del tubo sea igual o superior a 47 mm.

- 1) Monte los accesorios necesarios para la integración de la motorización en el tubo de enrollamiento:
 - la rueda motriz **a** únicamente en la motorización,
 - o bien, la corona **b** y la rueda motriz **c** en la motorización.
- 2) Mida la longitud (**L1**) existente entre el borde interior de la cabeza de la motorización y el extremo de la rueda motriz.



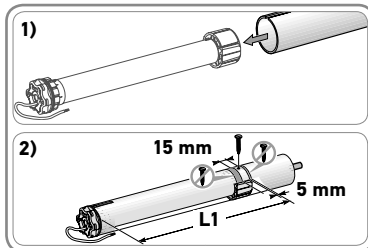
2. 1. 2. Preparación del tubo


- 1) Corte el tubo de enrollamiento con la longitud deseada en función del producto motorizado.
- 2) Elimine las rebabas y virutas del tubo de enrollamiento.
- 3) En los tubos de enrollamiento lisos en el interior, realice una muesca siguiendo las cotas siguientes: **d** = 4 mm; **e** = 28 mm.



2. 1. 3. Ensamblaje motorización - tubo

- 1) Introduzca la motorización en el tubo de enrollamiento. Para tubos de enrollamiento lisos en el interior, haga coincidir la muesca recortada sobre la corona.
- 2) La rueda motriz debe quedar bloqueada lateralmente en el tubo de enrollamiento:
 - fije el tubo de enrollamiento a la rueda motriz por medio de 4 tornillos autorroscantes de Ø 5 mm o 4 remaches pop de acero de Ø 4,8 mm situados a una distancia entre 5 mm y 15 mm del extremo exterior de la rueda motriz, sea cual sea el tubo de enrollamiento.




-  Los tornillos o los remaches pop no deben fijarse a la motorización, sino únicamente a la rueda motriz.
 - o bien, mediante el uso de un tope de rueda, en el caso de los tubos no lisos.

2. 1. 4. Montaje del conjunto tubo - motorización

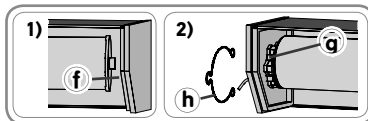
- Fije el extremo del tubo al tubo de enrollamiento.

Motorización con cabeza en forma de estrella

- 1) Monte y fije el conjunto tubo-motorización en el soporte del extremo **f** y en el soporte de la cabeza en forma de estrella de la motorización **g**.

-  Asegúrese de que el conjunto tubo-motorización quede bloqueado sobre el soporte del extremo. Esta operación permite evitar que el conjunto tubo-motorización se salga de la fijación del soporte del extremo.

- 2) Coloque el clip de retención **h** en función del tipo de soporte.

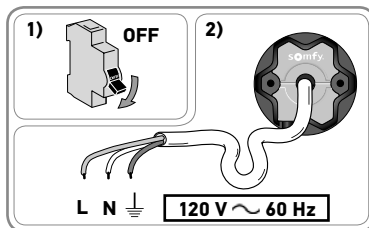


2. 2. CABLEADO

- ⚠ Los cables que atraviesen una pared metálica interior deberán ir protegidos y aislados por un manguito o un tubo hueco.
- ⚠ Sujete los cables para evitar cualquier contacto con las partes en movimiento.
- ⚠ Si la motorización se utiliza en exterior y el cable de alimentación es de tipo H05-VVF, entonces instale el cable en un conducto resistente a los rayos UV (por ejemplo, bajo una canaleta).
- 👉 Deje accesible el cable de alimentación de la motorización: debe ser posible sustituirlo fácilmente.
- 👉 Para evitar la penetración de agua en la motorización, haga siempre un bucle en el cable de alimentación.

- 1) Corte la alimentación eléctrica.
- 2) Conecte la motorización siguiendo la información facilitada en la tabla siguiente:

	Cable		
	Neutro (N)	Fase (L)	Tierra (⏚)
120 V ~ 60 Hz	Blanco	Negro	Verde



2. 3. PUESTA EN MARCHA

En la guía sólo se describe la puesta en marcha con un punto de mando RTS de tipo Telis 1 RTS. Para la puesta en marcha con cualquier otro tipo de punto de mando RTS, consulte la guía correspondiente.

2. 3. 1. Identificación de los pasos de puesta en marcha ya efectuados

👉 Solamente se deberá conectar a la red una motorización a la vez.

Tres reacciones diferentes permiten identificar el estado de la motorización. Realice un corte de corriente de dos segundos sobre un único producto motorizado para identificar el estado de la motorización:

Reacción 1:

El producto motorizado efectúa un vaivén al conectarlo a la red.

Los finales de carrera están programados y no se ha memorizado ningún punto de mando.

- Vaya al apartado "Prememorización del punto de mando local Somfy (§2. 3. 2)" y luego al apartado "Memorización del primer punto de mando local Somfy (§2. 3. 6 A)".

Reacción 2:

El producto motorizado no efectúa un vaivén al conectarlo a la red y no reacciona cuando se pulsan las teclas del punto de mando.

Los finales de carrera no están programados y no se ha memorizado ningún punto de mando.

- Vaya al apartado Prememorización del punto de mando local Somfy (§2. 3. 2).

Reacción 3:

El producto motorizado no efectúa un vaivén al conectarlo a la red pero sí reacciona cuando se pulsan las teclas del punto de mando.

Se ha realizado la puesta en marcha.

- Para modificar las funciones avanzadas, vaya al apartado Ajuste de funciones avanzadas (§2. 3. 5).

Siga los pasos siguientes para realizar la puesta en marcha:

- 1) Prememorización del punto de mando local Somfy (S2. 3. 2)
- 2) Comprobación del sentido de rotación (S2. 3. 3)
- 3) Ajuste de los finales de carrera (S2. 3. 4)
- 4) Ajuste de las funciones avanzadas (S2. 3. 5)
- 5) Memorización del primer punto de mando local Somfy (S2. 3. 6)

2. 3. 2. Prememorización del punto de mando local Somfy

- Pulse simultáneamente las teclas de "Subida" y "Bajada": El producto motorizado realizará un vaivén.

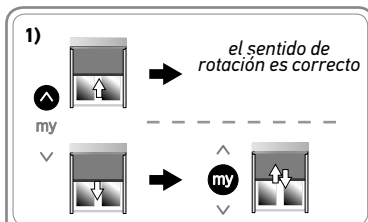
El punto de mando está prememorizado en la motorización.

ⓘ Esta prememorización se pierde si la motorización se desconecta de la red antes de la memorización definitiva de un punto de mando.



2. 3. 3. Comprobación del sentido de rotación

- 1) Pulse la tecla de "Subida":
 - Si el producto motorizado sube, el sentido de rotación es correcto.
 - Si el producto motorizado baja, el sentido de rotación es incorrecto. Pulse la tecla "my" hasta que el producto motorizado efectúe un vaivén; el sentido de rotación se modificará.
- 2) Pulse la tecla de "Subida" para comprobar el sentido de rotación.



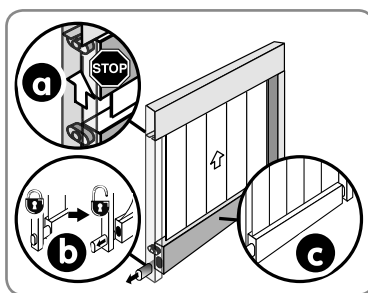
2. 3. 4. Ajuste de los finales de carrera

ⓘ El ajuste de los finales de carrera depende del equipo del producto motorizado (consulte la tabla a continuación).

ⓘ Si se pulsans de manera prolongada las teclas de "Subida" o "Bajada" se producirá una subida y bajada continua del producto motorizado.

Si se pulsans brevemente las teclas de "Subida" o "Bajada" se producirá una subida o una bajada breve del producto motorizado.

Equipos disponibles					Pasos a efectuar
a Tope superior	b Sistema de pestillos en el final de carrera inferior			c Barra de carga pesada	
	Ninguna	Manual	*Auto.		
	✓	✓			Consulte E1
✓		✓			Consulte E2
✓	✓			✓	Consulte E3**
✓			✓		Consulte E4
			✓		Consulte E5

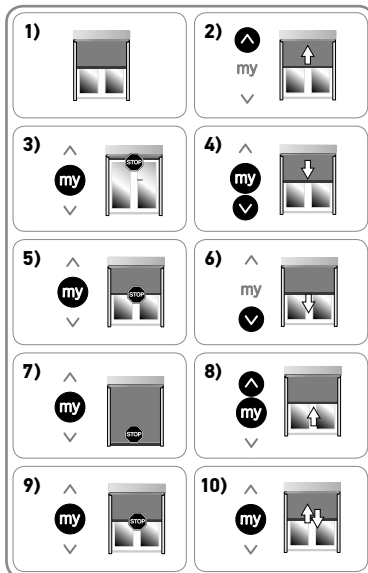


*Automático

**Este paso está adaptado particularmente para los estores enrollables "Screen ZIP" o para cualquier otro producto motorizado específico con una barra de carga pesada y una retención en el tope superior.

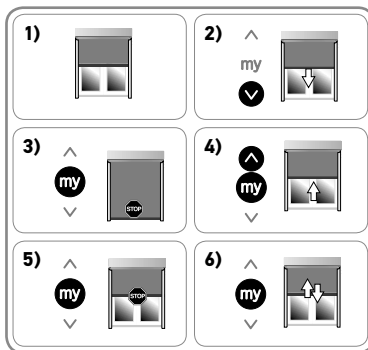
E1. AJUSTE MANUAL DEL FINAL DE CARRERA SUPERIOR Y DEL FINAL DE CARRERA INFERIOR

- 1) Sitúe el producto motorizado a media altura.
- 2) Pulse la tecla de "Subida": el producto motorizado sube.
- 3) Pulse la tecla "my" para detener el producto motorizado en la posición de final de carrera superior (ajuste la posición del producto motorizado, si fuese necesario, con las teclas de "Subida" o "Bajada").
- 4) Pulse simultáneamente las teclas "my" y de "Bajada": el producto motorizado baja.
- 5) Pulse la tecla "my" para detener el producto motorizado a media altura.
- 6) Pulse la tecla de "Bajada": el producto motorizado baja.
- 7) Pulse la tecla "my" para detener el producto motorizado en la posición de final de carrera inferior (ajuste la posición del producto motorizado, si fuese necesario, con las teclas de "Subida" o "Bajada").
- 8) Pulse simultáneamente las teclas "my" y de "Subida": el producto motorizado sube.
- 9) Pulse la tecla "my" para detener el producto motorizado.
- 10) Pulse la tecla "my" hasta que el producto motorizado efectúe un vaivén para validar el ajuste del final de carrera.



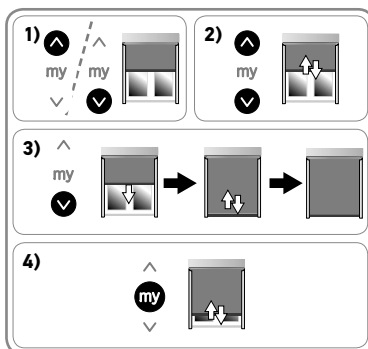
E2. AJUSTE MANUAL DEL FINAL DE CARRERA INFERIOR Y AJUSTE AUTOMÁTICO DEL FINAL DE CARRERA SUPERIOR

- 1) Sitúe el producto motorizado a media altura.
 - 2) Pulse la tecla de "Bajada": el producto motorizado baja.
 - 3) Pulse la tecla "my" para detener el producto motorizado en la posición de final de carrera inferior (ajuste la posición del producto motorizado, si fuese necesario, con las teclas de "Subida" o "Bajada").
 - 4) Pulse simultáneamente las teclas "my" y de "Subida": el producto motorizado sube.
 - 5) Pulse la tecla "my" para detener el producto motorizado.
 - 6) Pulse la tecla "my" hasta que el producto motorizado efectúe un vaivén para validar el ajuste del final de carrera inferior.
- i** Después de pulsar la tecla "my" el final de carrera superior se ajusta automáticamente.



E3. AJUSTE AUTOMÁTICO DE LOS FINALES DE CARRERA

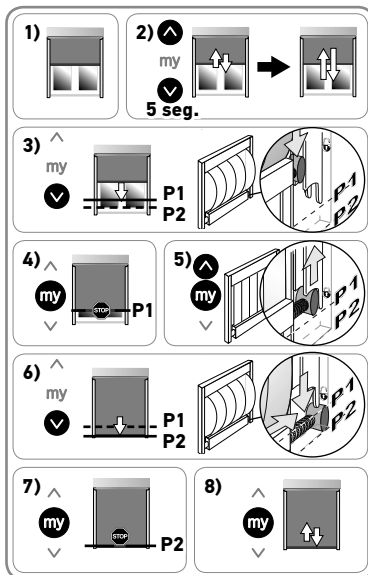
- 1) Sitúe el producto motorizado a media altura.
 - 2) Pulse simultáneamente y de manera breve las teclas de "Subida" y "Bajada": el producto motorizado efectúa un vaivén.
 - 3) Pulse la tecla "my" hasta que el producto motorizado baja hasta la detección del final de carrera inferior, efectúa un breve movimiento de subida y vuelve a su posición de final de carrera inferior.
 - 4) Pulse la tecla "my" hasta que el producto motorizado efectúe un breve vaivén para validar el ajuste.
- i** Si después de varios tentativas, el final de carrera inferior no se ajusta automáticamente, repita el ajuste y aplica el paso **E2**.



E4. AJUSTE MANUAL DEL FINAL DE CARRERA INFERIOR Y AJUSTE AUTOMÁTICO DEL FINAL DE CARRERA SUPERIOR CON SISTEMA DE PESTILLOS AUTOMÁTICOS

i El sistema de pestillos en el final de carrera inferior puede variar según el producto motorizado, pero el principio de ajuste de las posiciones de entrada y salida de los pestillos es el mismo para todos los sistemas.

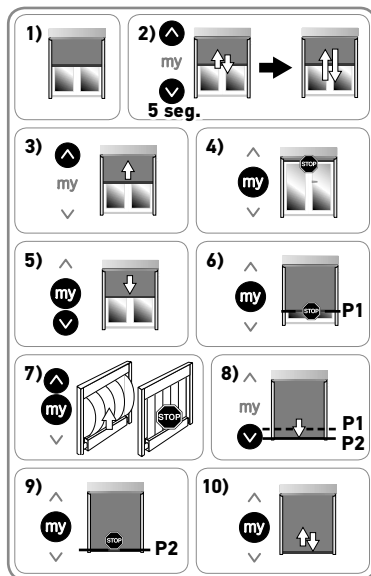
- 1) Sitúe el producto motorizado a media altura.
- 2) Pulse durante 5 segundos simultáneamente las teclas de "Subida" y "Bajada" hasta un vaivén lento.
- 3) Pulse la tecla de "Bajada": el producto motorizado baja.
- 4) Pulse la tecla "my" para detener el producto en la posición (P1) que corresponde a la entrada del sistema de pestillos automáticos.
- 5) Pulse simultáneamente las teclas "my" y de "Subida": el producto motorizado sube y se detiene tensando la tela.
- 6) Pulse la tecla de "Bajada": el producto motorizado baja.
- 7) Pulse la tecla "my" para detener el producto en la posición (P2) que corresponde a la salida del sistema de pestillos automáticos.
- 8) Pulse la tecla "my" hasta que el producto motorizado efectúe un vaivén para validar el ajuste del final de carrera.



E5. AJUSTE MANUAL DEL FINAL DE CARRERA CON SISTEMA DE PESTILLOS AUTOMÁTICOS

i El sistema de pestillos en el final de carrera inferior puede variar según el producto motorizado, pero el principio de ajuste de las posiciones de entrada y salida de los pestillos es el mismo para todos los sistemas.

- 1) Sitúe el producto motorizado a media altura.
- 2) Pulse durante 5 segundos simultáneamente las teclas de "Subida" y "Bajada" hasta un vaivén lento.
- 3) Pulse la tecla de "Subida": el producto motorizado sube.
- 4) Pulse la tecla "my" para detener el producto motorizado en la posición de final de carrera superior (ajuste la posición del producto motorizado, si fuese necesario, con las teclas de "Subida" o "Bajada").
- 5) Pulse simultáneamente las teclas "my" y de "Bajada": el producto motorizado baja.
- 6) Pulse la tecla "my" para detener el producto en la posición (P1) que corresponde a la entrada del sistema de pestillos automáticos.
- 7) Pulse simultáneamente las teclas "my" y de "Subida": el producto motorizado sube y se detiene tensando la tela.
- 8) Pulse la tecla de "Bajada": el producto motorizado baja.
- 9) Pulse la tecla "my" para detener el producto en la posición (P2) que corresponde a la salida del sistema de pestillos automáticos.
- 10) Pulse la tecla "my" hasta que el producto motorizado efectúe un vaivén para validar el ajuste del final de carrera.



2. 3. 5. Ajuste de las funciones avanzadas

i Realice el ajuste de las funciones avanzadas después del paso de ajuste de los finales de carrera (§2.3.4) y antes de la memorización del primer punto de mando local io homecontrol® Somfy (§2.3.6).

FUNCIÓN ESFUERZO DE TENSIÓN DE LA TELA CON SISTEMA DE PESTILLOS AUTOMÁTICOS EN EL FINAL DE CARRERA INFERIOR

i Esta función permite ajustar la tensión de la tela del producto motorizado en 3 niveles (alto-medio-bajo).

i Por defecto, la tensión de la tela está ajustada en el nivel medio.

- Para ajustar la tensión de la tela:

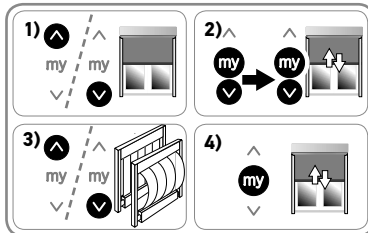
- 1) Sitúe el producto motorizado a media altura.
- 2) Pulse simultánea y brevemente las teclas "my" y de "Bajada" y luego, inmediatamente, realice una pulsación simultánea y prolongada de la teclas "my" y de "Bajada" hasta que el producto motorizado efectúe un vaivén.

i El motor está en modo de ajuste durante **diez segundos** únicamente.

3) Ajuste la tensión de la tela utilizando las teclas de "Subida" o "Bajada".

- Para aumentar la tensión de la tela, pulse la tecla de "Subida" hasta que se produzca un vaivén en el producto motorizado: la tensión de la tela del producto motorizado pasa a un nivel superior.
- Para disminuir la tensión de la tela, pulse la tecla de "Bajada" hasta que se produzca un vaivén en el producto motorizado: la tensión de la tela del producto motorizado pasa a un nivel inferior.

4) Pulse la tecla "my" hasta que el producto motorizado efectúe un vaivén para validar el ajuste.

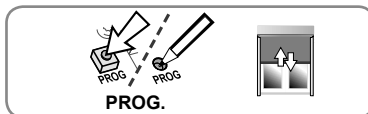


2. 3. 6. Memorización del primer punto de mando local Somfy

i La memorización (definitiva) del primer punto de mando es solamente posible si los finales de carrera del producto motorizado están ajustados.

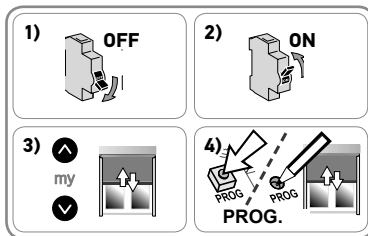
A. MEMORIZACIÓN DEL PUNTO DE MANDO LOCAL SOMFY PREMEMORIZADO

- Pulse el botón PROG del punto de mando prememorizado: el producto motorizado efectúa un vaivén, el punto de mando se memoriza definitivamente.



B. MEMORIZACIÓN DE UN PUNTO DE MANDO NO PREMEMORIZADO

- 1) Corte la alimentación eléctrica (el punto de mando prememorizado está borrado).
- 2) Vuelva a conectar la alimentación eléctrica. El producto motorizado efectúa un breve vaivén.
- 3) Pulse simultáneamente las teclas de "Subida" y "Bajada" del punto de mando que se va a memorizar hasta que el producto motorizado efectúe un vaivén.
- 4) Pulse brevemente el botón PROG de este punto de mando: el producto motorizado efectúa un breve vaivén, el punto de mando está memorizado.



2. 4. SUGERENCIAS Y CONSEJOS DE INSTALACIÓN

2. 4. 1. ¿Alguna pregunta sobre la motorización?

Incidencias	Posibles causas	Soluciones
El producto motorizado no funciona.	El cableado es incorrecto.	Compruebe el cableado y modifíquelo en caso necesario.
	El motor esta en térmico.	Espere a que se enfríe el motor.
	El cable utilizado no es adecuado.	Compruebe el cable utilizado y asegúrese de que disponga de 3 conductores.
	El nivel de carga de la pila del punto de mando RTS de Somfy es bajo.	Compruebe si el nivel de carga de la pila es bajo y sustitúyala en caso necesario.
	El punto de mando no es compatible.	Compruebe la compatibilidad y sustituya el punto de mando en caso necesario.
El producto motorizado se detiene demasiado pronto.	El punto de mando RTS Somfy utilizado no está memorizado en el motor.	Utilice un punto de mando memorizado o memorice dicho punto de mando.
	La corona está colocada incorrectamente. Los finales de carrera están mal programados.	Fije correctamente la corona. Vuelva a ajustar los finales de carrera.

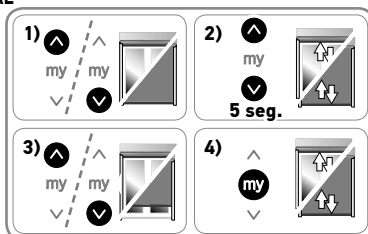
2. 4. 2. Reajuste de los finales de carrera

i Los siguientes pasos solo se aplican para los finales de carrera ajustados manualmente.

i Se debe memorizar definitivamente un punto de mando RTS para realizar estos pasos.

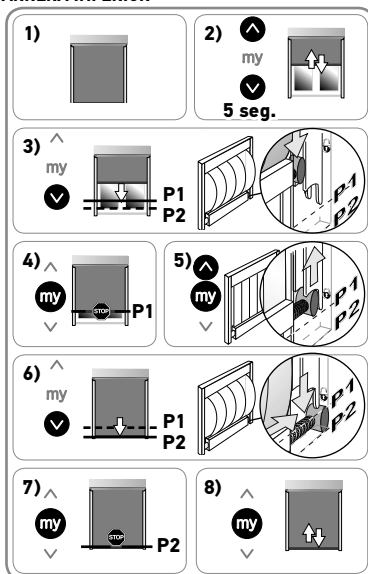
A. REAJUSTE DE LOS FINALES DE CARRERAS AJUSTADOS EN MODO MANUAL

- 1) Coloque el producto motorizado en su posición del final de carrera que se quiere modificar.
- 2) Pulse durante 5 segundos simultáneamente las teclas de "Subida" y "Bajada" hasta que el producto motorizado efectúe un vaivén.
- 3) Coloque el producto motorizado en su nueva posición de final de carrera mediante las teclas de "Subida" o "Bajada".
- 4) Pulse la tecla "my" hasta que el producto motorizado efectúe un vaivén para validar el ajuste.





B. REAJUSTE DEL SISTEMA DE PESTILLOS AUTOMÁTICOS EN EL FINAL DE CARRERA INFERIOR

- 1) Coloque el producto motorizado en su posición de final de carrera inferior.
- 2) Pulse durante 5 segundos simultáneamente las teclas de "Subida" y "Bajada": el producto motorizado efectúa un vaivén.
- 3) Pulse la tecla de "Bajada": el producto motorizado baja.
- 4) Pulse la tecla "my" para detener el producto en la posición (P1) que corresponde a la entrada del sistema de pestillos automáticos.
- 5) Pulse simultáneamente las teclas "my" y de "Subida": el producto motorizado sube y se detiene tensando la tela.
- 6) Pulse la tecla de "Bajada": el producto motorizado baja.
- 7) Pulse la tecla "my" para detener el producto en la posición (P2) que corresponde a la salida del sistema de pestillos automáticos.
- 8) Pulse de nuevo la tecla "my" hasta que el producto motorizado efectúe un vaivén para validar el ajuste.

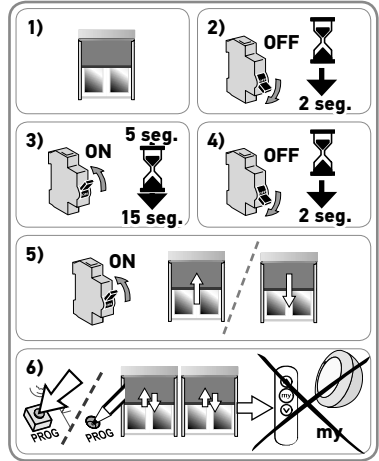


2. 4. 3. Vuelta a la configuración original

 Realice la operación de doble corte de corriente solamente en el producto motorizado que se vaya a reiniciar.

 Esta operación de reinicio eliminará todos los puntos de mando, sensores y ajustes de final de carrera, y reiniciará la posición preferida (my) del producto motorizado.

- 1) Sitúe el producto motorizado a media altura.
- 2) Corte la alimentación eléctrica durante 2 s.
- 3) Vuelva a conectar la alimentación eléctrica entre 5 s y 15 s.
- 4) Corte la alimentación eléctrica durante 2 s.
- 5) Vuelva a conectar la alimentación eléctrica: el producto motorizado se pone en movimiento durante algunos segundos.
- 6) Pulse el botón PROG del punto de mando local Somfy durante 7 s aproximadamente, hasta que el producto motorizado efectúe dos vaivenes: la motorización se reiniciará a su configuración original.

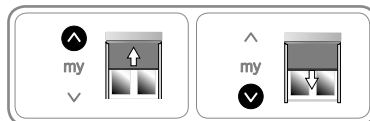


3. UTILIZACIÓN Y MANTENIMIENTO

Esta motorización no precisa ninguna operación de mantenimiento.

3. 1. FUNCIONES DE "SUBIDA" Y "BAJADA"

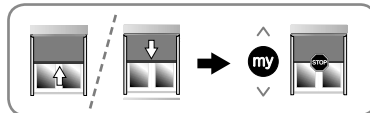
- Pulse brevemente la tecla de "Subida" o "Bajada": el producto motorizado subirá o bajará.



3. 2. FUNCIÓN DE PARADA

El producto motorizado está en movimiento.

- Pulse la tecla "my": el producto motorizado se detendrá.



3. 3. POSICIÓN PREFERIDA (MY)

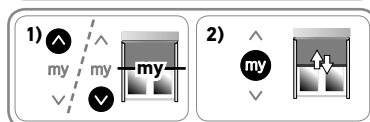
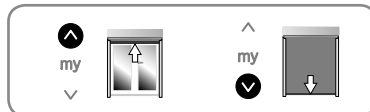
- ① En la motorización se memoriza por defecto una posición entreabierta denominada "posición preferida (my)", diferente de la posición superior y la posición inferior.

- Para activar esta función, la motorización debe haber efectuado un ciclo completo.

3. 3. 1. Para modificar la posición preferida (my)

- 1) Sitúe el producto motorizado en la posición preferida (my) deseada.
- 2) Pulse la tecla "my" hasta que el producto motorizado efectúe un vaivén: la nueva posición preferida (my) se habrá memorizado y la antigua posición preferida (my) se habrá eliminado.

- ① No será posible memorizar una posición preferida cerca de las posiciones de los finales de carrera.



3. 3. 2. Para utilizar la posición preferida (my)

El producto motorizado debe estar detenido.

- Pulse la tecla "my": el producto motorizado irá a la posición preferida (my).



3. 3. 3. Eliminar la posición favorita (my)

- ① Si los pestillos están activos, no será posible eliminar la posición favorita (my).

- 1) Pulse la tecla "my": el toldo se pone en movimiento y se detiene en la posición favorita (my).
- 2) Pulse de nuevo la tecla "my" hasta que el toldo se desplace: la posición favorita (my) ha sido borrada.

3. 4. TENSIÓN DE LA TELA

- ① La tensión de la tela será posible únicamente en la posición de final de carrera inferior en aquellos productos motorizados equipados de pestillos.

3. 4. 1. Producto motorizado con un sistema de pestillos automáticos

- ① La tensión de la tela estará siempre activa en un producto motorizado equipado de un sistema de pestillos automáticos.

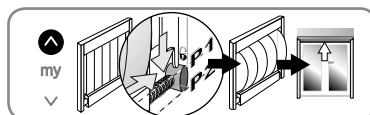
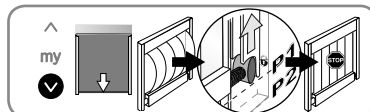
Para tensar la tela

- Pulse la tecla de "Bajada": el producto motorizado baja. Al llegar al final de carrera inferior, el producto motorizado volverá a subir automáticamente para tensar la tela.

- ① Si la tela se tensara demasiado o no se tensara lo suficiente, consulte a un profesional de la motorización y de la automatización del hogar para el ajuste de la tensión de la tela.

Para volver a subir el producto motorizado a la posición de final de carrera superior

- Pulse la tecla de "Subida". El producto motorizado comenzará a descender para destensar la tela y después volverá a subir hasta la posición del final de carrera superior.



3. 4. 2. Producto motorizado con pestillos manuales

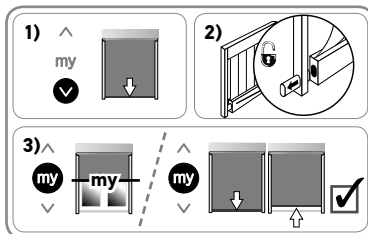
Para modificar estas funciones avanzadas después del paso de memorización del primer punto de mando, realice un simple corte de corriente. El ajuste de las funciones avanzadas es entonces posible y dura cuatro ciclos completos de subida y bajada del producto motorizado.

i Es posible tensar la tela cuando el producto motorizado, equipado de pestillos manuales, se encuentre en la posición de final de carrera inferior. Por defecto, esta función está desactivada.

Hand icon Controle siempre que la función esté activada/desactivada antes de activar la función y bloquear los pestillos con riesgo de dañar el producto motorizado.

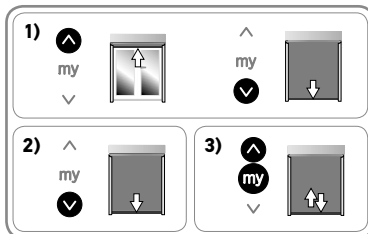
Para controlar la activación de la función

- 1) Pulse la tecla de "Bajada": el producto motorizado baja hasta el final de carrera inferior.
- 2) **No bloquee** los pestillos.
- 3) Pulse la tecla "my".
 - Si el producto motorizado va a la posición preferida (my), la tensión de la tela no está activa.
 - Si el producto motorizado baja y después vuelve a subir brevemente, la tensión de la tela está activa.



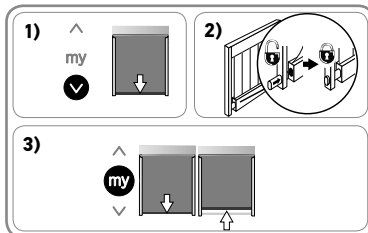
Para activar/desactivar la función

- 1) Haga un ciclo completo de subida y bajada hasta los finales de carrera superior e inferior del producto motorizado.
- 2) Pulse la tecla de "Bajada" para situar el producto motorizado en la posición de final de carrera inferior.
- 3) Pulse simultáneamente las teclas "my" y de "Subida" hasta que el producto motorizado efectúe un vaivén.
 - Si la función estaba inactiva, ésta se activará.
 - Si la función estaba activa, ésta se desactivará.



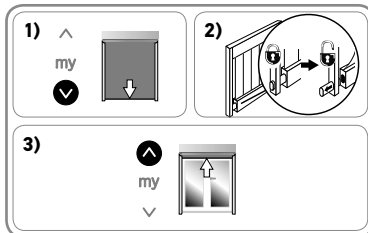
Para utilizar esta función

- 1) Pulse la tecla de "Bajada": el producto motorizado baja hasta el final de carrera inferior.
- 2) Bloquee los pestillos manualmente.
- 3) Pulse la tecla "my": el producto motorizado baja y luego sube para tensar la tela.



Para volver a subir el producto motorizado a la posición de final de carrera superior

- 1) Pulse la tecla de "Bajada": el producto motorizado baja hasta el final de carrera inferior.
- 2) Desbloquee los pestillos manualmente.
- 3) Pulse la tecla de "Subida": el producto motorizado sube hasta el final de carrera superior.



3. 5. FUNCIONAMIENTO CON SENSORES

Consulte la guía correspondiente.

3. 6. SUGERENCIAS Y CONSEJOS DE UTILIZACIÓN

3. 6. 1. ¿Alguna pregunta sobre la motorización?

Incidencias	Posibles causas	Soluciones
El producto motorizado no funciona.	El motor esta en térmico.	Espere a que se enfríe el motor.
	El nivel de carga de la pila del punto de mando RTS de Somfy es bajo.	Compruebe si el nivel de carga de la pila es bajo y sustitúyala en caso necesario.

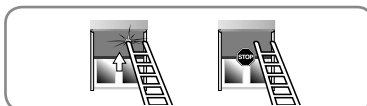
i Si el producto motorizado sigue sin funcionar, consulte a un profesional de la motorización y de la automatización del hogar.

3. 6. 2. Detección de obstáculos

i La detección de obstáculos únicamente funciona con los productos motorizados compatibles. Para conocer los productos compatibles, consulte a un profesional de la motorización y de la automatización del hogar.

El sistema de detección automática de obstáculos permite proteger el producto motorizado y retirar los obstáculos.

- Si el producto motorizado encuentra un obstáculo en la bajada, el producto motorizado se detiene automáticamente y vuelve a subir ligeramente para permitir retirar el obstáculo.
- Si el producto motorizado encuentra un obstáculo en la subida, el producto motorizado se detiene automáticamente.



3. 6. 3. Protección contra heladas

La protección contra heladas funciona como la detección de obstáculos:

- Si el producto motorizado detecta una resistencia, el producto motorizado se detiene automáticamente.

3. 6. 4. Añadir/borrar puntos de mando y sensores RTS de Somfy

Consulte la guía correspondiente.

3. 6. 5. Sustitución de un punto de mando Somfy perdido o averiado

Para la sustitución de un punto de mando perdido o averiado, consulte a un profesional de la motorización y la automatización del hogar.

4. DATOS TÉCNICOS

Frecuencia de radio	433,42 MHz
Alimentación	120 V ~ 60 Hz
Temperatura de funcionamiento	De -20 a +70 °C
Índice de protección	IP 44
Número máximo de puntos de mando RTS asociado	12
Número máximo de sensores RTS asociados	3
Nivel de seguridad	Clase I

Cette notice s'applique à toutes les déclinaisons de MAESTRIA+ 50 RTS dont les déclinaisons sont disponibles au catalogue en vigueur.

1. CONTENTS

1. Information préalables	26	3. Utilisation et maintenance	35
1. 1. Domaine d'application	26	3. 1. Fonctions « montée » et « descente »	35
1. 2. Responsabilité	26	3. 2. Fonction STOP	35
2. Installation	27	3. 3. Position favorite (my)	35
2. 1. Montage	27	3. 4. Tension de la toile	35
2. 2. Câblage	28	3. 5. Fonctionnement avec des capteurs	36
2. 3. Mise en service	28	3. 6. Astuces et conseils d'utilisation	37
2. 4. Astuces et conseils d'installation	33	4. Données techniques	37

1. INFORMATION PRÉALABLES

1. 1. DOMAINE D'APPLICATION

Les motorisations MAESTRIA 50 sont conçues pour motoriser tous types de stores verticaux d'extérieur.

L'installateur, professionnel de la motorisation et de l'automatisation de l'habitat doit s'assurer que l'installation du produit motorisé une fois installé respecte les normes en vigueur dans le pays de mise en service.

1. 2. RESPONSABILITÉ

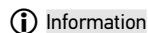
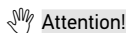
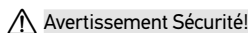
Avant d'installer et d'utiliser la motorisation, lire attentivement cette notice. Outre les instructions décrites dans cette notice, respecter également les consignes détaillées dans le document joint **Consignes de sécurité**.

La motorisation doit être installée par un professionnel de la motorisation et de l'automatisation de l'habitat, conformément aux instructions de Somfy et à la réglementation applicable dans le pays de mise en service.




Toute utilisation de la motorisation hors du domaine d'application décrit ci-dessus est interdite. Elle exclurait, comme tout irrespect des instructions figurant dans cette notice et dans le document joint **Consignes de sécurité**, toute responsabilité et garantie de Somfy.

L'installateur doit informer ses clients des conditions d'utilisation et de maintenance de la motorisation et doit leur transmettre les instructions d'utilisation et de maintenance, ainsi que le document joint **Consignes de sécurité**, après l'installation de la motorisation. Toute opération de Service Après-Vente sur la motorisation nécessite l'intervention d'un professionnel de la motorisation et de l'automatisation de l'habitat.

Si un doute apparaît lors de l'installation de la motorisation ou pour obtenir des informations complémentaires, consulter un interlocuteur Somfy ou aller sur le site www.somfy.com.




2. INSTALLATION

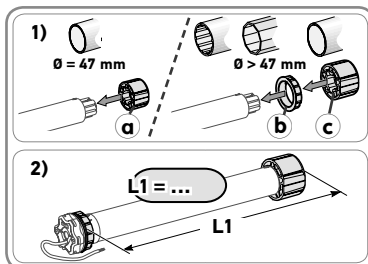
-  Consignes à suivre **impérativement** par le professionnel de la motorisation et de l'automatisation de l'habitat réalisant l'installation de la motorisation.
-  Ne jamais laisser tomber, choquer, percer, immerger la motorisation.
-  Installer un point de commande individuel pour chaque motorisation.

2. 1. MONTAGE

2. 1. 1. Préparation de la motorisation

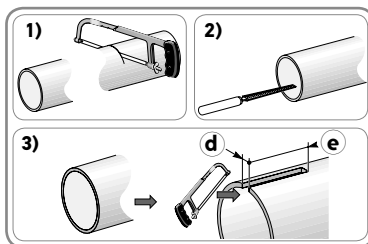
 S'assurer que le diamètre intérieur du tube est supérieur ou égal à 47 mm.

- 1) Monter les accessoires nécessaires à l'intégration de la motorisation dans le tube d'enroulement :
 - Soit uniquement la roue **a** sur la motorisation.
 - Soit la couronne **b** et la roue **c** sur la motorisation.
- 2) Mesurer la longueur (**L1**) entre le bord intérieur de la tête de la motorisation et l'extrémité de la roue.




2. 1. 2. Préparation du tube

- 1) Couper le tube d'enroulement à la longueur désirée en fonction du produit à motoriser,
- 2) Ébavurer le tube d'enroulement et éliminer les copeaux.
- 3) Pour les tubes d'enroulement lisses à l'intérieur, découper une encoche selon les cotes suivantes : **d** = 4 mm / 0.16 In ; **e** = 28 mm / 1.1 In.

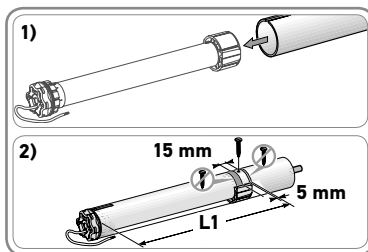


2. 1. 3. Assemblage motorisation - tube

- 1) Glisser la motorisation dans le tube d'enroulement. Pour les tubes d'enroulement lisses à l'intérieur, positionner l'encoche découpée sur l'ergot de la couronne.
- 2) La roue doit être bloquée en translation dans le tube d'enroulement :
 - Soit en fixant le tube d'enroulement sur la roue à l'aide de 4 vis parker \varnothing 5 mm ou 4 rivets pop acier \varnothing 4,8 mm placés entre 5 mm et 15 mm de l'extrémité extérieure de la roue, quel que soit le tube d'enroulement.

 Les vis ou les rivets pop ne doivent pas être fixés sur la motorisation mais uniquement sur la roue.

- Soit par l'utilisation d'un stop roue, pour les tubes non lisses.




2. 1. 4. Montage de l'ensemble tube - motorisation

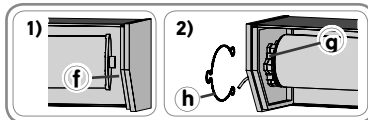
- Fixer l'embout de tube sur le tube d'enroulement.

Motorisation à tête étoile

- 1) Monter et fixer l'ensemble tube-motorisation sur le support embout **f** et sur le support tête étoile pour la motorisation **g**.

 S'assurer que l'ensemble tube-motorisation est verrouillé sur le support embout. Cette opération permet d'éviter à l'ensemble tube-motorisation de sortir de la fixation du support embout.

- 2) Suivant le type de support, mettre l'anneau d'arrêt **h** en place.

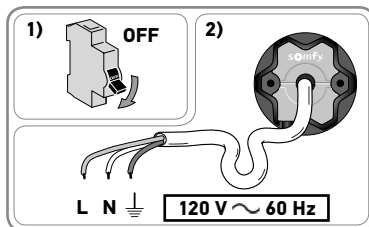


2. 2. CÂBLAGE

- ⚠ Les câbles traversant une paroi métallique doivent être protégés et isolés par un manchon ou un fourreau.
- ⚠ Attacher les câbles pour éviter tout contact avec une partie en mouvement.
- ⚠ Si la motorisation est utilisée en extérieur, et si le câble d'alimentation est de type H05-VVF, alors installer le câble dans un conduit résistant aux UV, par exemple sous goutlotte.
- ✋ Laisser le câble d'alimentation de la motorisation accessible : il doit pouvoir être remplacé facilement.
- ✋ Toujours faire une boucle sur le câble d'alimentation à l'extérieur pour éviter la pénétration d'eau dans la motorisation.

- 1) Couper l'alimentation secteur.
- 2) Connecter la motorisation selon les informations du tableau ci-dessous :

	Câble		
	Neutre (N)	Phase (L)	Terre (⏚)
120 V ~ 60 Hz	Blanc	Noir	Vert



2. 3. MISE EN SERVICE

Cette notice décrit que la mise en service à l'aide d'un point de commande RTS de type Telis 1 RTS. Pour une mise en service à l'aide de tout autre point de commande RTS, se référer à la notice correspondante.

2. 3. 1. Identification des étapes de mise en service déjà effectuées

✋ Une seule motorisation doit être alimentée à la fois.

Trois réactions différentes permettent d'identifier l'état de la motorisation. Réaliser une coupure d'alimentation de deux secondes sur un seul produit motorisé pour identifier l'état de la motorisation :

Réaction 1 :

Le produit motorisé effectue un va-et-vient à la mise sous tension.

Les fins de course sont réglées et aucun point de commande n'est enregistré.

- Aller au chapitre "Pré-enregistrement du point de commande local Somfy (§2. 3. 2)" puis au chapitre "Enregistrement du premier point de commande local Somfy (§2. 3. 6 A).

Réaction 2 :

Le produit motorisé n'effectue pas de va-et-vient à la mise sous tension et ne réagit pas aux appuis sur les touches du point de commande.

Les fins de course ne sont pas réglées et aucun point de commande n'est enregistré.

- Aller au chapitre Pré-enregistrement du point de commande local Somfy (§2. 3. 2).

Réaction 3 :

Le produit motorisé n'effectue pas de va-et-vient à la mise sous tension mais réagit aux appuis sur les touches du point de commande.

La mise en service est réalisée.

- Pour modifier les fonctions avancées, aller au chapitre Réglage des fonctions avancées (§2. 3. 5).

Suivre les étapes suivantes pour réaliser la mise en service :

- 1) Pré-enregistrement du point de commande local Somfy (§2. 3. 2)
- 2) Vérification du sens de rotation (§2. 3. 3)
- 3) Réglage des fins de course (§2. 3. 4)
- 4) Réglage des fonctions avancées (§2. 3. 5)
- 5) Enregistrement du premier point de commande local Somfy (§2. 3. 6)

2. 3. 2. Pré-enregistrement du point de commande local Somfy

- Appuyer simultanément sur les touches « Montée » et « Descente » :
Le produit motorisé effectue un va-et-vient.

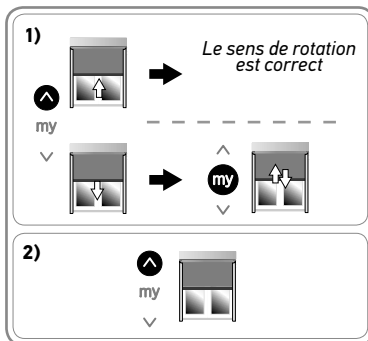
Le point de commande est pré-enregistré dans la motorisation.

- ❗ Ce pré-enregistrement est perdu si la motorisation est mise hors tension avant l'enregistrement définitif d'un point de commande.



2. 3. 3. Vérification du sens de rotation

- 1) Appuyer sur la touche « Montée » :
 - Si le produit motorisé monte, le sens de rotation est correct.
 - Si le produit motorisé descend, le sens de rotation est incorrect. Appuyer sur la touche « My », jusqu'au va-et-vient du produit motorisé : le sens de rotation est modifié.
- 2) Appuyer sur la touche la touche « Montée » pour contrôler le sens de rotation.



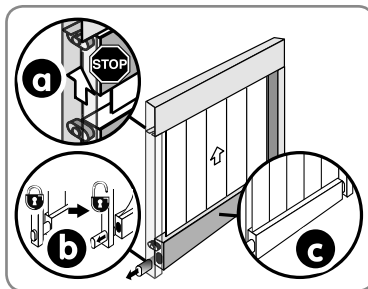
2. 3. 4. Réglage des fins de course

- ❗ Le réglage des fins de course dépend de l'équipement du produit motorisé (voir tableau ci-dessous).
- ❗ L'appui prolongé sur les touches « Montée » ou « Descente » entraîne une montée ou une descente continue du produit motorisé.
- ❗ L'appui bref sur les touches « Montée » ou « Descente » entraîne une montée ou une descente brève du produit motorisé.

Équipements disponibles					Étapes à effectuer
a Butée Haute	b Système à loquets en fin de course basse			c Barre de charge lourde	
	Aucun	Manuel	*Auto.		
	✓	✓			Voir E1
✓		✓			Voir E2
✓	✓			✓	Voir E3**
✓			✓		Voir E4
			✓		Voir E5

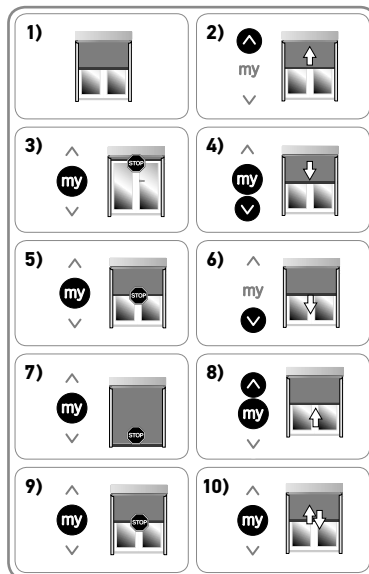
*Automatique

**Cette étape est particulièrement adaptée pour les "Screen ZIP" ou pour tout autre produit motorisé spécifique avec une barre de charge lourde et un arrêt en butée haute.



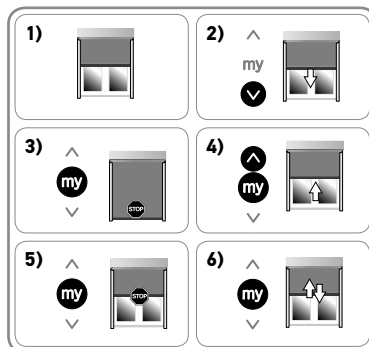
E1. RÉGLAGE MANUEL DE LA FIN DE COURSE HAUTE ET DE LA FIN DE COURSE BASSE

- 1) Positionner le produit motorisé à mi-hauteur.
- 2) Appuyer sur la touche « Montée » : le produit motorisé monte.
- 3) Appuyer sur « my » pour arrêter le produit motorisé en position de fin de course haute (si besoin, ajuster la position du produit motorisé avec les touches « Montée » ou « Descente »).
- 4) Appuyer simultanément sur les touches « My » et « Descente » : le produit motorisé descend.
- 5) Appuyer sur « My » pour arrêter le produit motorisé à mi-hauteur.
- 6) Appuyer sur la touche « Descente » : le produit motorisé descend.
- 7) Appuyer sur « my » pour arrêter le produit motorisé en position de fin de course basse (si besoin, ajuster la position du produit motorisé avec les touches « Montée » ou « Descente »).
- 8) Appuyer simultanément sur les touches « My » et « Montée » : le produit motorisé monte.
- 9) Appuyer sur « My » pour arrêter le produit motorisé.
- 10) Appuyer sur « my » jusqu'au va-et-vient du produit motorisé pour valider le réglage de la fin de course.



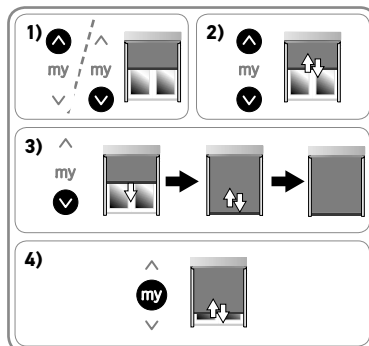
E2. RÉGLAGE MANUEL DE LA FIN DE COURSE BASSE ET AUTOMATIQUE DE LA FIN DE COURSE HAUTE

- 1) Positionner le produit motorisé à mi-hauteur.
 - 2) Appuyer sur la touche « Descente » : le produit motorisé descend.
 - 3) Appuyer sur « my » pour arrêter le produit motorisé en position de fin de course basse (si besoin, ajuster la position du produit motorisé avec les touches « Montée » ou « Descente »).
 - 4) Appuyer simultanément sur les touches « My » et « Montée » : le produit motorisé monte.
 - 5) Appuyer sur « My » pour arrêter le produit motorisé.
 - 6) Appuyer sur « my » jusqu'au va-et-vient du produit motorisé pour valider le réglage de la fin de course basse.
- i** Après avoir appuyer sur "My" la fin de course haute est réglée automatiquement.



E3. RÉGLAGE AUTOMATIQUE DES FINS DE COURSE

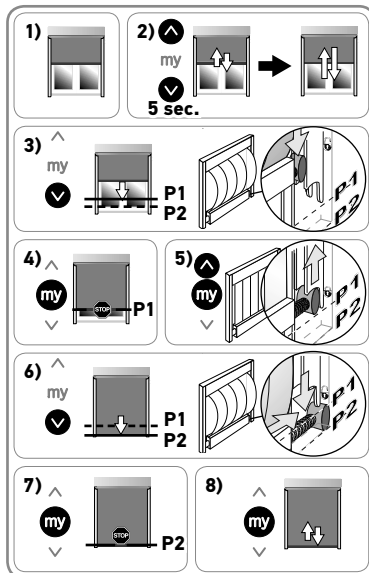
- 1) Positionner le produit motorisé à mi-hauteur.
 - 2) Appuyer simultanément et brièvement sur les touches « Montée » et « Descente » : le produit motorisé effectue un va-et-vient.
 - 3) Appuyer sur la touche « Descente » : le produit motorisé descend jusqu'à la détection de la fin de course basse, effectue un bref mouvement de montée et retourne à sa position de fin de course basse.
 - 4) Appuyer sur la touche « my » jusqu'au bref va-et-vient du produit motorisé pour valider le réglage.
- i** Si après plusieurs tentatives, la fin de course basse ne se règle pas automatiquement, recommencer le réglage et appliquer l'étape **E2**.



E4. RÉGLAGE MANUEL DE LA FIN DE COURSE BASSE ET AUTOMATIQUE DE LA FIN DE COURSE HAUTE AVEC SYSTÈME À LOQUETS AUTOMATIQUES

i Selon le produit motorisé, le système à loquets en fin de course basse peut varier mais le principe de réglage des positions d'entrée/sortie des loquets reste le même pour tous les systèmes.

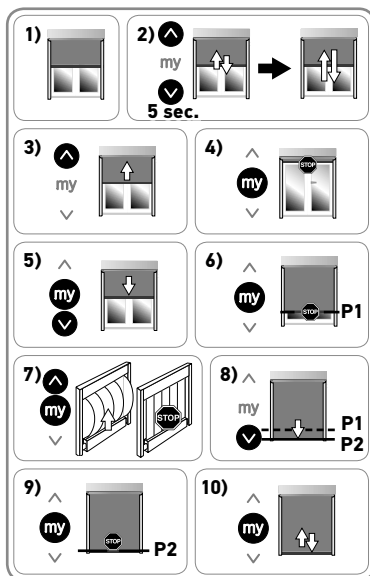
- 1) Positionner le produit motorisé à mi-hauteur.
- 2) Appuyer 5 secondes simultanément sur les touches « Montée » et « Descente » jusqu'à un va-et-vient lent.
- 3) Appuyer sur la touche « Descente » : le produit motorisé descend.
- 4) Appuyer sur la touche « My » pour arrêter le produit à la position (P1) qui correspond à l'entrée du système à loquets automatiques.
- 5) Appuyer simultanément sur les touches « My » et « Montée » : le produit motorisé monte et s'arrête en tendant la toile.
- 6) Appuyer sur la touche « Descente » : le produit motorisé descend.
- 7) Appuyer sur la touche « My » pour arrêter le produit motorisé en position (P2) qui correspond à la sortie du système à loquets automatiques.
- 8) Appuyer sur « My » jusqu'au va-et-vient du produit motorisé pour valider le réglage de la fin de course.



E5. RÉGLAGE MANUEL DES FINS DE COURSE AVEC SYSTÈME À LOQUETS AUTOMATIQUES

i Selon le produit motorisé, le système à loquets en fin de course basse peut varier mais le principe de réglage des positions d'entrée/sortie des loquets reste le même pour tous les systèmes.

- 1) Positionner le produit motorisé à mi-hauteur.
- 2) Appuyer 5 secondes simultanément sur les touches « Montée » et « Descente » jusqu'à un va-et-vient lent.
- 3) Appuyer sur la touche « Montée » : le produit motorisé monte.
- 4) Appuyer sur « My » pour arrêter le produit motorisé en position de fin de course haute (si besoin, ajuster la position du produit motorisé avec les touches « Montée » ou « Descente »).
- 5) Appuyer simultanément sur les touches « My » et « Descente » : le produit motorisé descend.
- 6) Appuyer sur la touche « My » pour arrêter le produit à la position (P1) qui correspond à l'entrée du système à loquets automatiques.
- 7) Appuyer simultanément sur les touches « My » et « Montée » : le produit motorisé monte et s'arrête en tendant la toile..
- 8) Appuyer sur la touche « Descente » : le produit motorisé descend.
- 9) Appuyer sur la touche « My » pour arrêter le produit motorisé en position (P2) qui correspond à la sortie du système à loquets automatiques.
- 10) Appuyer sur « My » jusqu'au va-et-vient du produit motorisé pour valider le réglage de la fin de course.



2. 3. 5. Réglages des fonctions avancées

- ❶ Réaliser le réglage des fonctions avancées après l'étape de réglage des fins de course (§2.3.4) et avant l'enregistrement du premier point de commande local io homecontrol Somfy (§2.3.6).

A. FONCTION EFFORT DE TENSION DE TOILE AVEC SYSTÈME À LOQUETS AUTOMATIQUES EN FIN DE COURSE BASSE

- ❶ Cette fonction permet d'ajuster la tension de la toile du produit motorisé sur 3 seuils (fort-moyen-faible).
 ❶ Par défaut, la tension de la toile est réglée sur le niveau moyen.

- Pour ajuster la tension de toile :

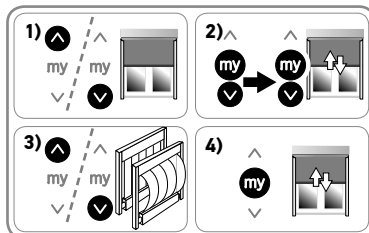
- 1) Placer le produit motorisé à mi-hauteur.
- 2) Appuyer simultanément et brièvement sur les touches « My » et « Descente », suivi immédiatement d'un appui maintenu et simultané sur les touches « My » et « Descente » jusqu'au va-et-vient du produit motorisé.

- ❶ Le moteur est en mode réglage pendant **dix secondes** uniquement.

- 3) Ajuster la tension de la toile à l'aide des touches « Montée » ou « Descente » :

- Pour augmenter la tension de la toile, appuyer sur la touche « Montée » jusqu'au va et vient lent du produit motorisé : la tension de la toile du produit motorisé est passée au seuil supérieur.
- Pour diminuer la tension de la toile, appuyer sur la touche « Descente » jusqu'au va et vient lent du produit motorisé : la tension de la toile est passée au seuil inférieur.

- 4) Appuyer sur la touche « My » jusqu'au va-et-vient du produit motorisé pour valider le réglage.

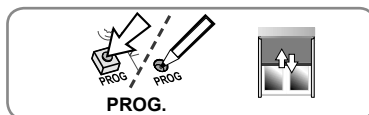


2. 3. 6. Enregistrement du premier point de commande local Somfy

- ❶ L'enregistrement (définitif) du premier point de commande est possible seulement si les fins de course du produit motorisé sont réglés.

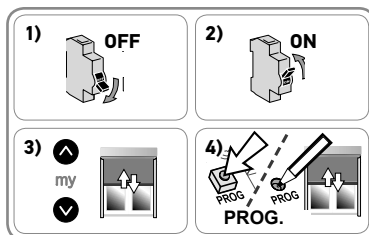
A. ENREGISTREMENT DU POINT DE COMMANDE LOCAL SOMFY PRÉ-ENREGISTRÉ

- Appuyer sur le bouton PROG du point de commande pré-enregistré : le produit motorisé effectue un va-et-vient, le point de commande est enregistré définitivement.



B. ENREGISTREMENT D'UN POINT DE COMMANDE NON PRÉ-ENREGISTRÉ

- 1) Couper l'alimentation du secteur (le point de commande pré-enregistré est alors effacé).
- 2) Rétablir l'alimentation secteur. Le produit motorisé effectue un bref va-et-vient.
- 3) Appuyer simultanément sur les touches « Montée » et « Descente » du point de commande à enregistrer jusqu'au va-et-vient du produit motorisé.
- 4) Appuyer brièvement sur le bouton PROG de ce point de commande : le produit motorisé effectue un bref va-et-vient, le point de commande est enregistré.



2. 4. ASTUCES ET CONSEILS D'INSTALLATION

2. 4. 1. Questions sur la motorisation ?

Constats	Causes possibles	Solutions
Le produit motorisé ne fonctionne pas.	Le câblage est incorrect.	Contrôler le câblage et le modifier si besoin.
	Le moteur est au thermique.	Attendre que le moteur refroidisse.
	Le câble utilisé est non conforme.	Contrôler le câble utilisé et s'assurer qu'il possède 3 conducteurs.
	La pile du point de commande RTS Somfy est faible.	Contrôler si la pile est faible et la remplacer si besoin.
	Le point de commande n'est pas compatible.	Contrôler la compatibilité et remplacer le point de commande si besoin.
Le produit motorisé s'arrête trop tôt.	Le point de commande RTS Somfy utilisé n'est pas enregistré dans le moteur.	Utiliser un point de commande enregistré ou enregistrer ce point de commande.
	La couronne est mal mise en place.	Fixer la couronne correctement.
	Les fins de course sont mal réglées.	Réajuster les fins de course.

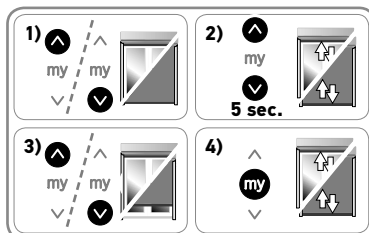
2. 4. 2. Re-Réglage des fins de course

❗ Les étapes suivantes ne s'appliquent que pour les fins de course réglées manuellement.

❗ Un point de commande RTS doit être enregistré définitivement pour réaliser ces étapes.

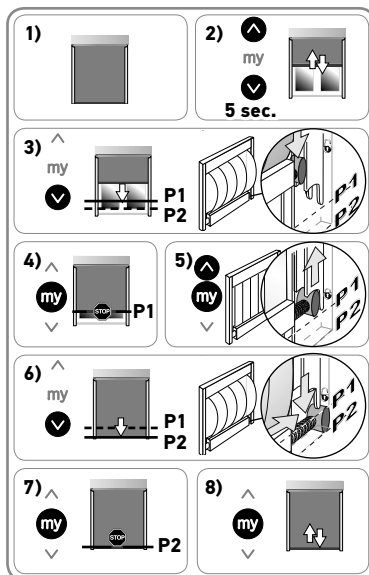
A. RÉAJUSTEMENT DES FINS DE COURSE RÉGLÉES EN MANUEL

- Placer le produit motorisé dans sa position de fin de course à modifier.
- Appuyer 5 secondes simultanément sur les touches « Montée » et « Descente » jusqu'au va-et-vient du produit motorisé,
- Placer le produit motorisé dans sa nouvelle position de fin de course avec les touches « Montée » ou « Descente ».
- Appuyer sur la touche « My » jusqu'au va-et-vient du produit motorisé pour valider le réglage.





B. RÉAJUSTEMENT DU SYSTÈME À LOQUETS AUTOMATIQUES EN FIN DE COURSE BASSE

- Placer le produit motorisé dans sa fin de course basse.
- Appuyer 5 secondes simultanément sur les touches « Montée » et « Descente » : le produit motorisé effectue un va-et-vient.
- Appuyer sur la touche « Descente » : le produit motorisé descend.
- Appuyer sur la touche « My » pour arrêter le produit à la position (P1) qui correspond à l'entrée du système à loquets automatiques.
- Appuyer simultanément sur les touches « My » et « Montée » : le produit motorisé monte et s'arrête en tendant la toile.
- Appuyer sur la touche « Descente » : le produit motorisé descend.
- Appuyer sur la touche « My » pour arrêter le produit motorisé en position (P2) qui correspond à la sortie du système à loquets automatiques.
- Appuyer de nouveau sur la touche « My » jusqu'au va-et-vient du produit motorisé pour valider le réglage.

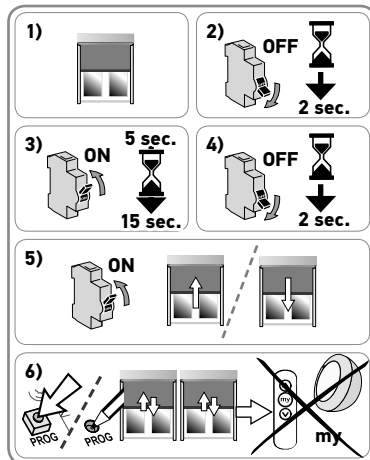


2. 4. 3. Retour en configuration d'origine

 Ne réaliser la double coupure de courant qu'au niveau du produit motorisé à remettre à zéro.

 Cette remise à zéro supprime tous les points de commande, tous les capteurs, tous les réglages de fin de course et réinitialise la position favorite (my) du produit motorisé.

- 1) Positionner le produit motorisé à mi-hauteur.
- 2) Couper l'alimentation secteur pendant 2 s.
- 3) Rétablir l'alimentation secteur entre 5 s et 15 s.
- 4) Couper l'alimentation secteur pendant 2 s.
- 5) Rétablir l'alimentation secteur : le produit motorisé se met en mouvement quelques secondes.
- 6) Appuyer sur le bouton PROG du point de commande local Somfy pendant ≈ 7 s, jusqu'aux deux va-et-vient du produit motorisé : La motorisation est réinitialisée en configuration d'origine.

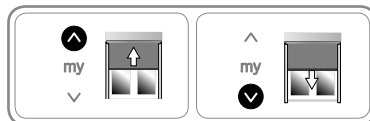


3. UTILISATION ET MAINTENANCE

Cette motorisation ne nécessite pas d'opération de maintenance.

3. 1. FONCTIONS « MONTÉE » ET « DESCENTE »

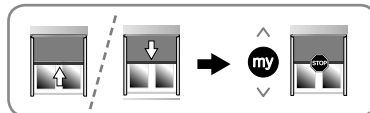
- Faire un appui bref sur la touche « Montée » ou « Descente » : le produit motorisé monte ou descend.



3. 2. FONCTION STOP

Le produit motorisé est en cours de mouvement.

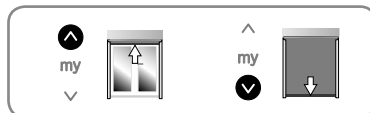
- Appuyer sur la touche « My » : le produit motorisé s'arrête.



3. 3. POSITION FAVORITE (MY)

- ① Une position entrouverte appelée « position favorite (my) » autre que la position haute et la position basse, est enregistrée par défaut dans la motorisation.

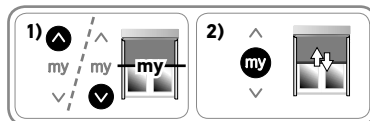
- Pour activer cette fonction, la motorisation doit avoir effectué un cycle complet.



3. 3. 1. Pour modifier la position favorite (my) :

- 1) Placer le produit motorisé dans la position favorite (my) souhaitée.
- 2) Appuyer sur la touche « My » jusqu'au va-et-vient du produit motorisé : la nouvelle position favorite (my) est enregistrée et l'ancienne position favorite (my) est supprimée.

- ① Il n'est pas possible d'enregistrer une position favorite proche des positions de fins de course.



3. 3. 2. Pour utiliser la position favorite (my) :

Le produit motorisé doit être à l'arrêt.

- Appuyer sur la touche « My » : le produit motorisé va en position favorite (my).



3. 3. 3. Suppression de la position favorite (my)

- ① Si les loquets sont actifs, il ne sera pas possible d'effacer la position favorite (my).

- 1) Appuyer sur la touche « My » : le store se met en mouvement et s'arrête en position favorite (my).
- 2) Appuyer de nouveau sur la touche « My » jusqu'au mouvement du store : la position favorite (my) est supprimée.

3. 4. TENSION DE LA TOILE

- ① La tension de la toile est possible uniquement en fin de course basse avec des produits motorisés équipés de loquets.

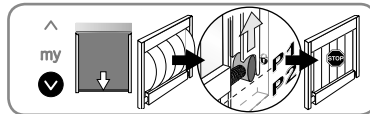
3. 4. 1. Produit motorisé avec un système à loquets automatiques

- ① La tension de la toile est toujours active avec un produit motorisé équipé d'un système à loquets automatiques.

Pour tendre la toile

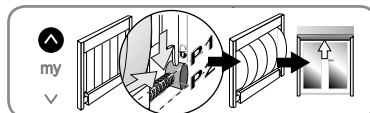
- Appuyer sur la touche « Descente » : le produit motorisé descend. Arrivé en fin de course basse, le produit motorisé remonte automatiquement pour tendre la toile.

- ① Si la toile est trop tendue ou pas suffisamment tendue, consulter un professionnel de la motorisation et de l'automatisation de l'habitat pour ajuster la tension de la toile.



Pour remonter le produit motorisé en fin de course haute

- Appuyer sur la touche « Montée ». Le produit motorisé commence par descendre pour détendre la toile puis remonte en fin de course haute.



3. 4. 2. Produit motorisé avec des loquets manuels

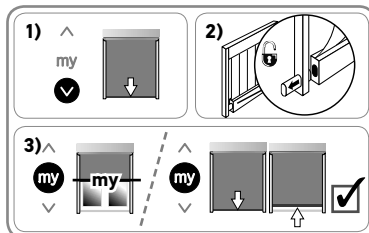
Pour modifier ces fonctions avancées après l'étape d'enregistrement du premier point de commande, réaliser une simple coupure d'alimentation. Le réglage des fonctions avancées est alors possible durant quatre cycles de montée et descente complètes du produit motorisé.

❗ Il est possible de tendre la toile lorsque le produit motorisé, équipé de loquets manuels, est en fin de course basse. Par défaut, cette fonction est désactivée.

👉 Toujours contrôler si la fonction est activée/désactivée avant d'activer la fonction et de verrouiller les loquets au risque de casser le produit motorisé.

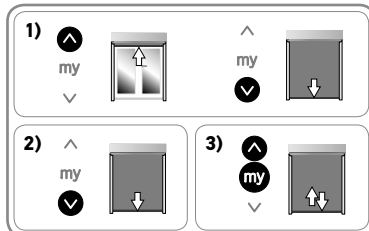
Pour contrôler l'activation de la fonction :

- 1) Appuyer sur la touche « Descente » : le produit motorisé descend jusqu'en fin de course basse.
- 2) **Ne pas verrouiller** les loquets.
- 3) Appuyer sur la touche « My » :
 - Si le produit motorisé va en position favorite (my), la tension de la toile n'est pas activée.
 - Si le produit motorisé descend puis remonte brièvement, la tension de la toile est activée.



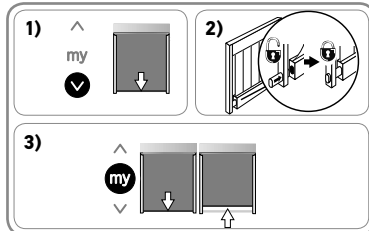
Pour activer/désactiver la fonction

- 1) Faire un cycle complet de montée et de descente jusqu'aux fins de course haute et basse du produit motorisé.
- 2) Appuyer sur la touche « Descente » pour placer le produit motorisé en fin de course basse.
- 3) Appuyer simultanément sur les touches « My » et « Montée » jusqu'au va-et-vient du produit motorisé.
 - Si la fonction était inactive, elle est activée.
 - Si la fonction était active, elle est désactivée.



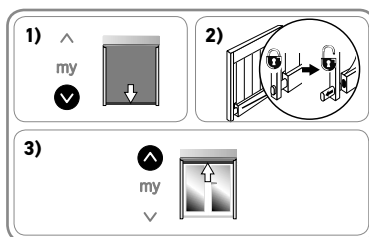
Pour utiliser cette fonction

- 1) Appuyer sur la touche « Descente » : le produit motorisé descend jusqu'en fin de course basse.
- 2) Verrouiller les loquets manuellement.
- 3) Appuyer sur la touche « My » : le produit motorisé descend puis remonte pour tendre la toile.



Pour remonter le produit motorisé en fin de course haute

- 1) Appuyer sur la touche « Descente » : le produit motorisé descend jusqu'en fin de course basse.
- 2) Déverrouiller les loquets manuellement.
- 3) Appuyer sur « Montée » : le produit motorisé monte jusqu'en fin de course basse haute.



3. 5. FONCTIONNEMENT AVEC DES CAPTEURS

Se référer à la notice correspondante.

3. 6. ASTUCES ET CONSEILS D'UTILISATION

3. 6. 1. Questions sur la motorisation ?

Constats	Causes possibles	Solutions
Le produit motorisé ne fonctionne pas.	Le moteur est au thermique.	Attendre que le moteur refroidisse.
	La pile du point de commande RTS Somfy est faible.	Contrôler si la pile est faible et la remplacer si besoin.

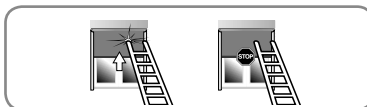
i Si le produit motorisé ne fonctionne toujours pas, consulter un professionnel de la motorisation et de l'automatisation de l'habitat.

3. 6. 2. Détection d'obstacles

i La détection d'obstacle est fonctionnelle uniquement avec des produits motorisés compatibles. Pour connaître les produits compatibles, consulter un professionnel de la motorisation et de l'automatisation de l'habitat.

La détection automatique des obstacles permet de protéger le produit motorisé et de dégager les obstacles :

- Si le produit motorisé rencontre un obstacle à la descente, le produit motorisé s'arrête automatiquement et remonte légèrement afin de dégager l'obstacle.
- Si le produit motorisé rencontre un obstacle à la montée, le produit motorisé s'arrête automatiquement.



3. 6. 3. Protection contre le gel

La protection contre le gel fonctionne comme la détection d'obstacles :

- Si le produit motorisé détecte une résistance, le produit motorisé s'arrête automatiquement.

3. 6. 4. Ajout/Suppression de points de commande et capteurs RTS Somfy

Se référer à la notice correspondante.

3. 6. 5. Remplacement d'un point de commande Somfy perdu ou cassé

Pour le remplacement d'un point de commande perdu ou cassé, consulter un professionnel de la motorisation et de l'automatisation de l'habitat.

4. DONNÉES TECHNIQUES

Fréquence radio	433,42 MHz
Alimentation	120 V ~ 60 Hz
Température d'utilisation	-25 °C à +70 °C
Indice de protection	IP 44
Nombre maximal de points de commandes RTS associés	12
Nombre maximal de capteurs RTS associés	3
Niveau de sécurité	Classe I

SOMFY ACTIVITES SA

50 avenue du Nouveau Monde
F-74300 Cluses

www.somfy.com

somfy[®]

5132198A

