

# RU J4 WT Protect

Краткое руководство по установке

Электропривод J4 для  
внешних жалюзи



Кат. №: 5135681A



somfy®

Инструкция (перевод)

## 1 — Предварительная информация

### УКАЗАНИЯ

Это краткое руководство поможет вам последовательно выполнить все основные этапы установки.

Более подробная информация об установке представлена на сайте:

[www.somfy.info](http://www.somfy.info)



### ОБОЗНАЧЕНИЯ

Предупреждение по безопасности

Внимание!

Информация

Устройство управления (двойная кнопка без фиксации)

Кнопка «вверх» / Кнопка «вниз»

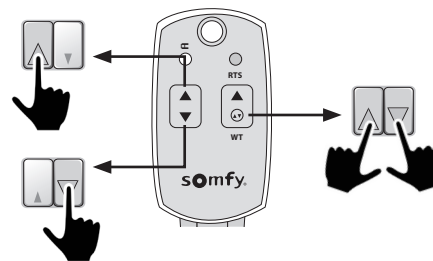
Устройство программирования WT  
Кат. № (Европа): 9015971  
Кат. № (Швейцария): 9016772

Кнопка WT на устройстве программирования WT

Нажимная кнопка верхнего конечного положения

### УСТРОЙСТВО ПРОГРАММИРОВАНИЯ WT

Можно использовать устройство программирования WT или устройство управления (двойную кнопку без фиксации). Их функции одинаковы (см. ниже):



Двойная кнопка без фиксации предназначена только для процесса установки.

## 2 — Обязательные инструкции

Эта инструкция относится ко всем электроприводам J4 WT Protect, разные модели которых представлены в данном каталоге.

### ОБЛАСТЬ ПРИМЕНЕНИЯ

Электроприводы J4 предназначены для управления всеми видами внешних жалюзи с поворотными ламелями.

Специалист по установке (специалист по моторизации и автоматизации жилых помещений) должен обеспечить установку моторизованного изделия в соответствии с действующими стандартами той страны, где производится установка, например стандартом EN 13561, относящимся к внешним экранам и маркизам.

### ОТВЕТСТВЕННОСТЬ

Перед установкой и использованием электропривода внимательно прочитайте данные указания. Необходимо не только следовать указаниям, представленным в этом руководстве, но и ознакомиться с прилагаемыми правилами техники безопасности.

Установку электропривода должен выполнять специалист по моторизации и автоматизации жилых помещений. Он должен действовать в соответствии с предоставленными компанией Somfy инструкциями, а также стандартами, принятыми в стране, в которой изделие будет эксплуатироваться.

Запрещается использовать электропривод вне описанной выше области применения. Такое использование, равно как и несоблюдение указаний, приведенных в данном руководстве и прилагаемых правилах техники безопасности, освобождает компанию Somfy от какой-либо ответственности и гарантийных обязательств.

Специалист по установке обязан проинформировать пользователей о том, в каких условиях следует эксплуатировать и обслуживать электропривод. Кроме того, после установки электропривода специалист должен предоставить пользователям инструкции по использованию и обслуживанию изделия, а также прилагаемые правила техники безопасности. Все послепродажное обслуживание электропривода должно производиться специа-листом по моторизации и автоматизации жилых помещений.

При возникновении вопросов по установке электропривода, а также для получения дополнительной информации обращайтесь к консультанту Somfy или на сайт [www.somfy.ru](http://www.somfy.ru).

### ОБЩИЕ ПРАВИЛА ТЕХНИКИ БЕЗОПАСНОСТИ

Система должна быть защищена от несанкционированного использования.

Предоставленные производителем руководства по сборке и эксплуатации, в частности правила техники безопасности, носят обязательный характер.

Для отключения кабеля электропитания используйте предоставленный инструмент для отключения кабеля J4 (кат. №: 9017811).

Электропривод, крутящий момент и время работы должны быть установлены в соответствии с характеристиками всей системы.

При работе на высоте менее 2,5 м над землей подвижные части электропривода должны быть защищены.

Прежде чем приступать к эксплуатации системы, отсоедините все кабели от источника электропитания.

### ПРАВИЛА БЕЗОПАСНОГО МОНТАЖА ПРОВОДОВ

Проходящие через металлическую стену кабели должны быть защищены и изолированы посредством кабельного канала или другой дополнительной оболочки.

Закрепляйте кабели, чтобы предотвратить их контакт с подвижными частями.

Если электропривод устанавливается вне помещения, а в качестве кабеля источника питания используется кабель типа H05-VVF, необходимо обеспечить защиту кабеля от УФ-излучения, например при помощи кабельного короба.

Обеспечьте удобный доступ к кабелю электропитания на случай, если придется его заменить.

Всегда оставляйте петлю кабеля электропитания, чтобы предотвратить попадание воды в электропривод.

### ОСОБЫЕ УКАЗАНИЯ

Не подключайте электропривод к развязывающему трансформатору.

Не используйте устройства отключения сети в сочетании с электроприводом.

Для управления электроприводом используйте только механические или электромеханические переключатели (например, реле). Контакты реле не должны шунтироваться конденсаторами.

В пользовательском режиме не применяйте электрические переключатели, которые позволяют одновременно задействовать кнопки ▲ и ▼.

Не используйте твердотельные реле или тиристорные переключатели для

управления электроприводом.

Чтобы правильно произвести монтаж проводов, изучите указания, относящиеся к системе управления.

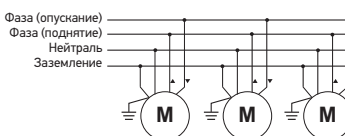
При подключении к системам управления, использующим процедуру автоматического определения времени работы, изучите рекомендации, предоставленные производителем контроллера: нейтральный провод контроллера должен быть соединен с нейтральными проводами каждого электропривода.

Для правильного выполнения команды электроприводом она должна длиться не менее 200 мс.

Интервалы между командами «вверх» и «вниз» должны составлять не менее 500 мс.

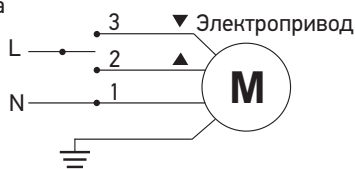
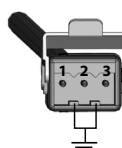
Электропривод можно подключать параллельно. В таком случае учитывайте максимальную нагрузку, на которую рассчитан используемый переключатель/контроллер (пиковый пусковой ток электропривода: 9 А в течение первых 3 мс).

Фазу и нейтраль каждого электропривода необходимо подключать так, как показано на приведенном ниже рисунке:



## 3 — Монтаж проводов

Разъем электропривода



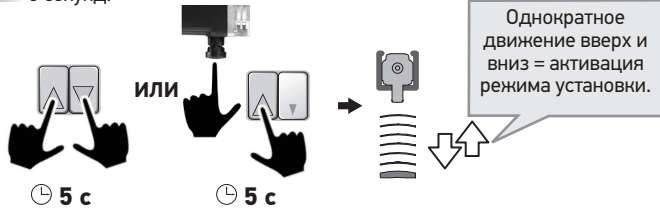
Фаза (L)	3	Опускание	Коричневый
	2	Поднятие	Черный
Нейтраль (N)	1		Голубой
Заземление (⏏)			Желто-зеленый

**Заводская настройка:** электропривод поставляется в крайнем нижнем конечном положении. Для перехода в крайнее верхнее конечное положение требуется 120 поворотов.

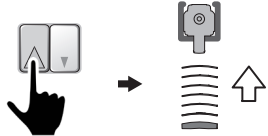
**УСТАНОВКА КРАЙНЕГО ВЕРХНЕГО КОНЕЧНОГО ПОЛОЖЕНИЯ**

❗ Внешние жалюзи должны располагаться как минимум на 15 см ниже крайнего верхнего конечного положения, которое требуется задать.

**1** Одновременно нажмите кнопки и удерживайте их нажатыми не менее 5 секунд:



**2** Нажмите кнопку ▲ (Короткое движение) и удерживайте ее нажатой до тех пор, пока требуемое крайнее верхнее конечное положение не будет достигнуто:



❗ Жалюзи поднимаются вверх до тех пор, пока не достигнут нажимной кнопки; крайнее верхнее конечное положение фиксируется на расстоянии приблизительно 5 мм от положения нажимной кнопки.

❗ Этот режим можно отключить в процессе настройки коротким нажатием кнопки ▼ на устройстве программирования WT.

**3** Нажмите кнопку ▼:

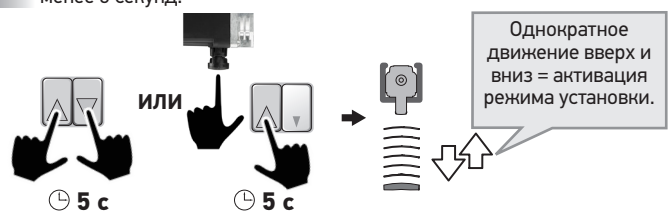


❗ Если крайнее верхнее конечное положение автоматически изменилось в ходе цикла, активируется функция автоматической перенастройки.

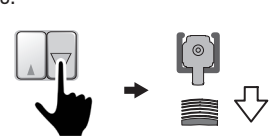
**УСТАНОВКА КРАЙНЕГО НИЖНЕГО КОНЕЧНОГО ПОЛОЖЕНИЯ**

❗ Внешние жалюзи должны располагаться как минимум на 15 см выше крайнего нижнего конечного положения, которое требуется задать.

**1** Одновременно нажмите кнопки и удерживайте их нажатыми не менее 5 секунд:



**2** Нажмите кнопку ▼ (Короткое движение) и удерживайте ее нажатой до тех пор, пока требуемое крайнее нижнее конечное положение не будет достигнуто:



❗ Этот режим можно отключить в процессе настройки коротким нажатием кнопки ▲ на устройстве программирования WT.

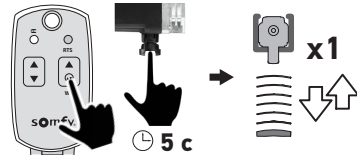
**3** Нажмите кнопку ▲:



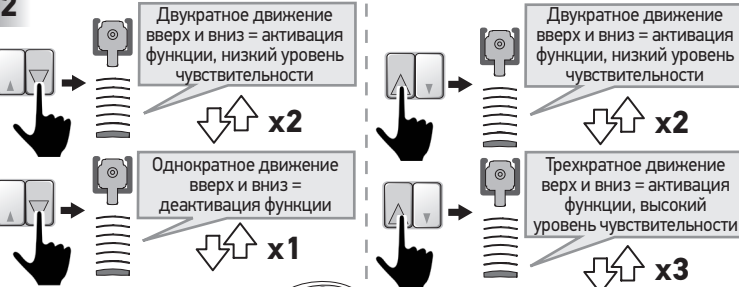
❗ Если внешние жалюзи не двигаются, крайнее нижнее конечное положение было зафиксировано и перенастроить его невозможно.

**ОБНАРУЖЕНИЕ ПРЕПЯТСТВИЙ**

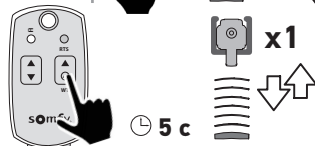
**1** Нажмите и отпустите кнопку ▼. Нажмите кнопки одновременно и удерживайте их нажатыми не менее 5 с:



**2**



**3** Нажмите кнопку и удерживайте 5 с:



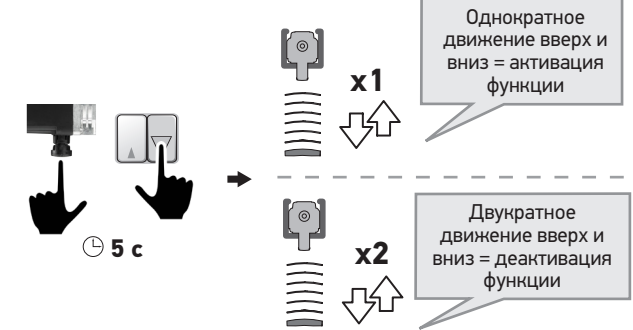
❗ Обнаружение препятствия выполняется только при подъеме внешних жалюзи.

**АВТОМАТИЧЕСКАЯ ПЕРЕНАСТРОЙКА**

⚠ Никогда не включайте эту функцию при снятом коробе или при отсутствии нажимной кнопки!

Нажмите и отпустите кнопку ▼.

Одновременно нажмите кнопки и удерживайте их нажатыми не менее 5 с:

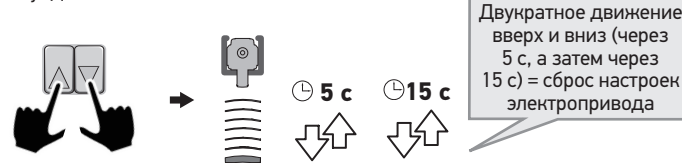


Внешние жалюзи опускаются в течение нескольких секунд.

❗ Если внешние жалюзи не двигаются, значит, в электроприводе не предусмотрена функция автоматической перенастройки.

⚠ Внешние жалюзи должны располагаться как минимум на 30 см ниже положения нажимной кнопки.

Одновременно нажмите кнопки и удерживайте их нажатыми не менее 15 секунд:



❗ Текущее положение внешних жалюзи зафиксируется как крайнее нижнее, если этот параметр не был зафиксирован производителем.

CE Как производитель компания SOMFY ACTIVITES SA, F-74300 CLUSES, настоящим подтверждает, что упоминаемый в данной инструкции электропривод, имеющий маркировку об использовании входного напряжения 230 В- с частотой 50 Гц и применяемый по назначению согласно инструкции, соответствует обязательным требованиям директив ЕС, в частности Директивы 2006/42/ЕС по машинному оборудованию и Директивы 2014/30/EU по электромагнитной совместимости. Полный текст декларации ЕС о соответствии продукции требованиям технических регламентов приведен на сайте [www.somfy.com/ce](http://www.somfy.com/ce). Антуан Крезе, менеджер по вопросам согласований, действующий от лица директора производства, Клуз, 09/2017.

**SOMFY ACTIVITES SA**  
50 avenue du Nouveau Monde  
F - 74300 Cluses

[www.somfy.com](http://www.somfy.com)

