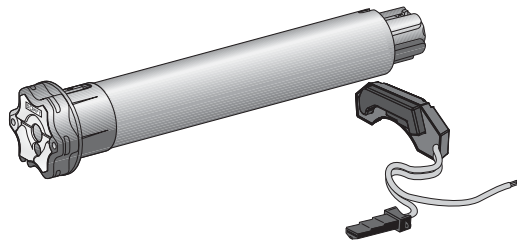


www.somfy.com



# ilmo 50 S WT



Ref.5054273B

FR

DE

IT

NL

EN

ES

PT

EL

RU

HU

PL

CS

HOME  
MOTION BY

somfy

## Содержание

|   |           |   |           |
|---|-----------|---|-----------|
| <b>1. Введение</b>                                    | <b>67</b> | 4.5 Установка модуля ilmo WT с<br>внутривальным приводом серии S<br>в сборе с валом S | <b>71</b> |
| <b>2. Меры безопасности</b>                           | <b>67</b> | <b>5. Подключение</b>   | <b>71</b> |
| 2.1 Общие положения                                   | 67        | <b>6. Пуско-наладочные работы</b>   | <b>71</b> |
| 2.2 Общие указания по мерам<br>безопасности           | 68        | <b>7. Эксплуатация</b>  | <b>72</b> |
| 2.3 Специальные указания по мерам<br>безопасности     | 68        | 7.1 Подъем и опускание рольставни   | 72        |
| <b>3. Состав комплекта</b>                            | <b>69</b> | 7.2 Обнаружение препятствий   | 72        |
| <b>4. Установка</b>                                   | <b>69</b> | 7.3 Защита от примерзания   | 72        |
| 4.1 Установка модуля ilmo WT                          | 69        | <b>8. Проблемы с ilmo 50 S WT?</b>  | <b>72</b> |
| 4.2 Подготовка внутривального привода<br>серии S      | 70        | 8.1 Вопросы и ответы  | 72        |
| 4.3 Подготовка вала                                   | 70        | 8.2 Возврат к заводским настройкам  | 74        |
| 4.4 Установка внутривального привода<br>серии S в вал | 70        | <b>9. Технические характеристики</b>  | <b>74</b> |

RU

### 1. Введение

Привод ilmo 50 S WT является приводом с автоматической настройкой конечных положений: для его использования достаточно простого подключения. Привод ilmo 50 S WT определяет конечные положения автоматически.

Привод ilmo 50 S WT состоит из двух неразъемных элементов:

- модуля ilmo WT, блока управления приводом серии S,
- внутривального привода серии S.

Привод ilmo 50 S WT предназначен для рольставен с ригельной системой, снабженных упорами, выбранными в соответствии с условиями эксплуатации, приведенными ниже.

Привод ilmo 50 S WT может устанавливаться как с правой, так и с левой стороны. Он управляется устройством управления в виде переключателя с фиксированными или нефиксированными положениями.

Привод ilmo 50 S WT оснащен:

- защитой от наезда на препятствие для предохранения полотна рольставни при опускании.
- защитой от примерзания для предохранения полотна рольставни при подъеме.

### 2. Меры безопасности

#### 2.1 Общие положения

Перед установкой и использованием изделия внимательно прочтите Руководство по установке.

Данное изделие фирмы Somfy должно устанавливаться специалистом по механизации и автоматизации жилых помещений с соответствующим допуском, для которого предназначена настоящая инструкция.

Перед установкой данного изделия убедитесь в его совместимости с соответствующим оборудованием и принадлежностями.

В настоящей инструкции изложены установка, пуско-наладка и порядок эксплуатации данного изделия.

Специалист, устанавливающий изделие, должен выполнять требования действующих нормативных и законодательных актов соответствующей страны и информировать клиентов

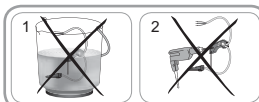
об условиях эксплуатации, подключения и технического обслуживания изделия. Любое использование изделия вне области применения, определенной фирмой Somfy, не допускается. Такое использование, равно как и несоблюдение указаний настоящей инструкции, освобождает фирму Somfy от ответственности и от гарантийных обязательств.

## 2.2 Общие указания по мерам безопасности

Помимо указаний по эксплуатации, в настоящей инструкции в разделе «Указания по мерам безопасности» содержатся правила техники безопасности.

### 2.2.1 Модуль ilmo WT

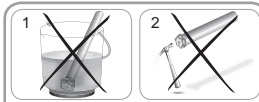
1) Ни в коем случае не погружайте модуль ilmo WT в воду!



2) Ни в коем случае не просверливайте модуль ilmo WT!

### 2.2.2 Внутривальный привод серии S

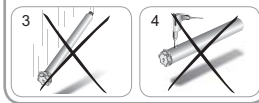
1) Ни в коем случае не погружайте внутривальный привод серии S в воду!



2) Избегайте ударов!

3) Избегайте падений!

4) Ни в коем случае не просверливайте внутривальный привод серии S!



5) Ни в коем случае не используйте внутривальный привод серии S без модуля ilmo WT! Эти два элемента неотделимы и не могут действовать независимо друг от друга.

## 2.3 Специальные указания по мерам безопасности

### 2.3.1 Рольставни

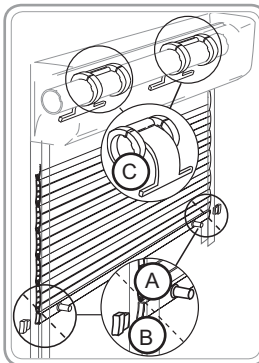
- Проверьте прочностные характеристики профиля рольставен и всех комплектующих.

Рольставни должны быть оборудованы:

- упорами с резьбовым креплением на концевом профиле, - неподвижными (A) или съемными (B) упорами, встроенными в кулисы - или концевым профилем, выполняющим роль упора,
- - замками или ригельной системой (C).

- Чтобы не повредить рольставни и/или изделие фирмы Somfy, убедитесь, что используемый привод соответствует размеру рольставен и условиям эксплуатации.

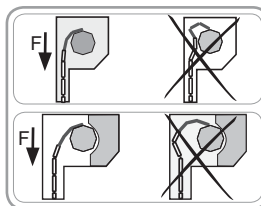
Внимание: Для получения сведений о совместимости привода и рольставен обращайтесь к производителю комплектующих для рольставен или в офис фирмы Somfy.



**2.3.2 Замки и ригельная система**

- Закрепив полотно рольставни на валу, убедитесь, что когда полотно рольставни находится в крайнем нижнем положении, ригельная система или замок располагаются правильно и что первая ламель полотна рольставни располагается вертикально между кулисами (сила F). При необходимости уточните число используемых ламелей полотна рольставни, чтобы улучшить положение замка или ригельной системы в крайнем нижнем положении полотна рольставни.
- Всегда обращайтесь к диаграммам и предписаниям производителя ригельной системы или замков, чтобы правильно их выбрать в соответствии с используемыми рольставнями.

Примечание: Используйте не менее 2 замков или 2 ригельных систем для крепления рольставни к намоточному валу.

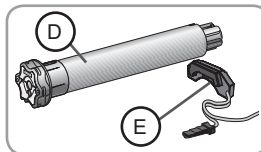


RU

**3. Состав комплекта**

Привод ilmo 50 S WT состоит из двух неразъемных элементов:

- внутривальный привод серии S (D).
- модуль ilmo WT (E),

**4. Установка**

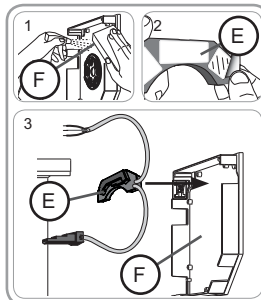
Обязательно соблюдайте порядок установки, указанный в Руководстве!

**4.1 Установка модуля ilmo WT**

Внимание! Поставляемая клейкая пластина используется только один раз! Используйте только клейкую пластину, поставляемую фирмой Somfy. Использование любой другой клейкой пластины запрещено!

Примечание: Если рольставни не оснащены фланцем, необходимо использовать в дополнение к клейкой пластине какое-либо устройство крепления, например, пластмассовый ленточный хомут. Выбранное дополнительное устройство крепления должно удерживать модуль ilmo WT в глубине стенки короба при любых условиях эксплуатации рольставен.

- 1) Очистите и обезжирьте внутреннюю поверхность (F) крышки короба.
- 2) Снимите защитную пленку клейкой пластины, наклеенной на модуль ilmo WT (E).
- 3) Приклейте модуль ilmo WT (E) на крышку (F) короба.

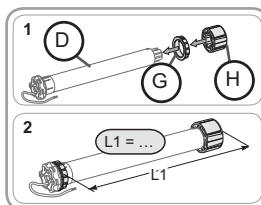


Рекомендация: Пропустите кабель питания через стопорную вставку на выходе из короба.

RU

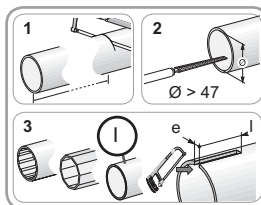
#### 4.2 Подготовка внутривального привода серии S

- 1) Установите адаптер (G) и переходник (H) на внутривальный привод серии S (D).
- 2) Измерьте длину (L1) между головкой внутривального привода серии S и торцом переходника.



#### 4.3 Подготовка вала

- 1) Отрежьте вал ( $\varnothing > 47$ -мм) необходимой длины.
- 2) Зачистите срез и удалите опилки.
- 3) Для круглых валов (I) сделайте вырез по следующим размерам:  
e = 4 мм  
l = 28 мм

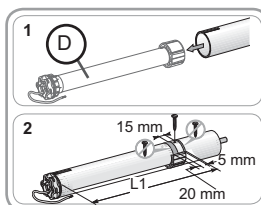


#### 4.4 Установка внутривального привода серии S в вал

Эта процедура не относится к переходникам и гильзам, применяемым для изготовления узких рольставен.

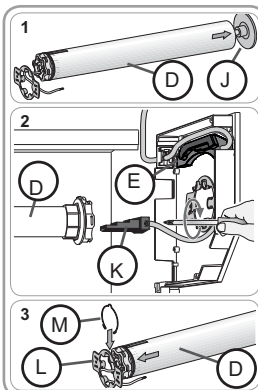
- 1) Вставьте внутривальный привод серии S (D) в вал. При применении круглых валов совместите вырез вала с выступом адаптера.
- 2) Закрепите переходник в валу 4 саморезными винтами  $\varnothing 5$  мм или 4 вытяжными стальными заклепками  $\varnothing 4,8$  мм, установленными на расстояниях:
  - на расстоянии не менее 5 мм от внешнего края переходника: L1 - 5, и
  - не более 15 мм от наружного торца переходника.

Внимание: винты или отрывные заклепки должны устанавливаться не на внутривальном приводе S, а только на переходнике.



#### 4.5 Установка модуля ilmo WT с внутривальным приводом серии S в сборе с валом

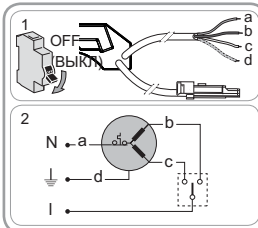
- 1) Установите вал в сборе с внутривальным приводом серии S (D) на противоположную опору (J).
- 2) Вставьте разъем (K) модуля ilmo WT (E) в внутривальный привод серии S (D). Закрепите саморезными винтами штекерный разъем (K), фиксируя его в головке привода серии S (D).
- 3) Зафиксируйте вал в сборе с приводом серии S (D) в креплении привода (L). Установите на место стопорное кольцо (M).



#### 5. Подключение

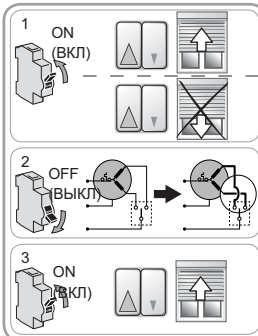
- 1) Отключите сетевое питание.
- 2) Подключите привод в соответствии с приведенной ниже таблицей:

|   | 230 В 50 Гц   | Провод                      |
|---|---------------|-----------------------------|
| a | Синий         | Нейтраль (N)                |
| b | Коричневый    | Фаза направления вращения 1 |
| c | Черный        | Фаза направления вращения 2 |
| d | Желто-зеленый | Заземление ( $\perp$ )      |



#### 6. Пуско-наладочные работы

- 1) Подключите электропитание.
  - Нажмите на клавишу "Вверх" устройства управления:
    - ▶ Если полотно рольставни поднимается, то подключение выполнено правильно и пуско-наладка завершена.
    - ▶ Если полотно рольставни опускается, переходите к следующему этапу.
- 2) Отключите подачу электропитания.
  - Поменяйте местами провода коричневого и черного цвета, присоединенные к устройству управления.
- 3) Подключите электропитание.
  - Нажмите на клавишу «Вверх» для проверки направления вращения.

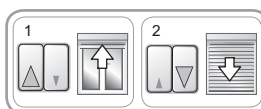


RU

## 7. Эксплуатация

### 7.1 Подъем и опускание рольставни

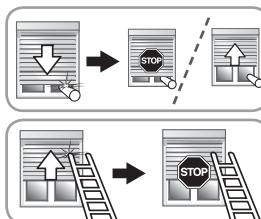
- 1) Нажмите на клавишу «Вверх»:
  - ▶ Полотно рольставни поднимается и останавливается на нижнем упоре автоматически, не требуя регулировки.
- 2) Нажмите на клавишу «Вниз»:
  - ▶ Полотно рольставни опускается и останавливается на верхних замках автоматически, не требуя регулировки.



### 7.2 Обнаружение препятствий

Автоматическое обнаружение препятствий позволяет предохранить полотно рольставни и удалить препятствие:

- Если полотно рольставни наедет на препятствие при опускании, рольставня остановится автоматически:
  - ▶ Для разблокировки полотна рольставни нажмите на клавишу «Вверх».
- Если полотно рольставни наедет на препятствие при подъеме, рольставня остановится автоматически:
  - ▶ Для разблокировки полотна рольставни нажмите на клавишу «Вниз».



### 7.3 Защита от примерзания

Защита от примерзания действует как система обнаружения препятствий:

- Если привод обнаруживает повышенное сопротивление движению, он не трогается с места для предохранения полотна рольставни:
  - ▶ Рольставня остается в исходном положении.

## 8. Проблемы с ilmo 50 S WT?

### 8.1 Вопросы и ответы

| Проблемы  | Возможные причины         | Меры по устранению                                       |
|---|---------------------------|--|
| Полотно рольставни движется в неверном направлении. | Неправильное подключение. | Проверьте подключение и при необходимости исправьте его. |

| Проблемы   | Возможные причины  | Меры по устранению  |
|--|--|---|
| Рольставня не движется.  | Неправильное подключение.  | Проверьте подключение и при необходимости исправьте его.  |
|  | Сработала тепловая защита привода.   | Дождитесь охлаждения привода.   |
|  | Несовместимость радиопередатчика с приводом.                                   | Проверьте совместимость радиопередатчика и при необходимости замените его.  |
|  | Несовместимость используемого привода.   | Убедитесь, что используемый привод, это привод ilmo WT .  |
| Полотно рольставни останавливается слишком рано.                   | Полотно рольставни скрипит при перемещении: скрип в районе пазов, кофра и т.п. | Убедитесь в правильности установки рольставни и исправьте причину избыточного трения. Если проблема сохраняется, верните привод к заводским настройкам.                                     |
|  | Привод был установлен в новую рольставню.                                      | Возврат привода к заводским настройкам, см. раздел «Возврат привода к заводским настройкам».  |
| Полотно рольставни не останавливается в крайнем нижнем положении.  | Используемые крепления не были доработаны.                                     | Проверьте, что полотно рольставни зафиксировано на валу с ригельной системой или замками.   |
| Полотно рольставни не останавливается в крайнем верхнем положении. | Система блокировки рольставни в крайнем верхнем положении не доработана.       | Убедитесь в том, что рольставня снабжена неподвижными или съемными упорами с резьбовым креплением на концевом профиле, встроенными в кулисы, или концевым профилем, выполняющим роль упора. |

RU



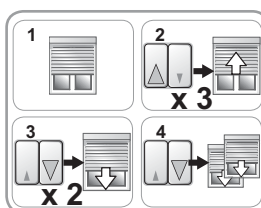
RU

## 8.2 Возврат к заводским настройкам

### 8.2.1 С пультом управления на рольставне

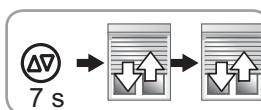
Внимание: Тщательно выполняйте каждый из 4 этапов для успешного возврата к заводским настройкам.

- 1) Установите полотно рольставни посередине.
- 2) **Внимание:** Повторите следующий этап три раза подряд
  - Нажимайте на клавишу «Вверх», пока полотно рольставни не сдвинется с места. Немедленно отпустите клавишу.
- 3) **Внимание:** Повторите следующий этап два раза подряд
  - Нажимайте на клавишу «Вниз», пока полотно рольставни не сдвинется с места. Немедленно отпустите клавишу.
- 4) Вновь нажмите на клавишу «Вниз», пока полотно рольставни не совершит два последовательных цикла движения в одном направлении.
  - ▶ Привод возвращен к заводским настройкам. Возобновите пусконаладочные работы.



### 8.2.2 С монтажным кабелем для приводов серии WT

- Нажмите на клавиши регулировочного кабеля «Вверх» и «Вниз» одновременно, пока полотно рольставни не выполнит 2 раза ход вверх-вниз.
  - ▶ Привод возвращен к заводским настройкам. Возобновите пусконаладочные работы.



## 9. Технические характеристики

|                          |                  |
|--------------------------|------------------|
| Сетевое питание          | 230В/50 Гц ~     |
| Температура эксплуатации | от -20 до +70 °С |
| Класс защиты             | IP 44            |



## Somfy worldwide

**Argentina:** Somfy Argentina  
Tel: +55 11 (0) 4737-3700

**Australia:** Somfy PTY LTD  
Tel: +61 (2) 8845 7200

**Austria:** Somfy GesmbH  
Tel: +43 (0) 662 / 62 53 08 - 0

**Belgium:** Somfy Belux  
Tel: +32 (0) 2 712 07 70

**Brasil:** Somfy Brasil Ltda  
Tel/fax: +55 11 3695 3585

**Canada:** Somfy ULC  
Tel: +1 (0) 905 564 6446

**China:** Somfy China Co. Ltd  
Tel: +8621 (0) 6280 9660

**Croatia :** Somfy Predstavništvo  
Tel: +385 (0) 51 502 640

**Cyprus :** Somfy Middle East  
Tel: +357(0) 25 34 55 40

**Czech Republic:** Somfy, spol. s.r.o.  
Tel: (+420) 267 910 007  
Tel: (+420) 267 913 076-8

**Denmark:** Somfy Nordic Denmark  
Tel: +45 65 32 57 93

**Export:** Somfy Export  
Tel: + 33 4 50 96 70 76  
Tel: + 33 4 50 96 75 53

**Finland:** Somfy Nordic AB Finland  
Tel: +358 (0)9 57 130 230

**France :** Somfy France  
Tel. : +33 (0) 820 374 374

**Germany:** Somfy GmbH  
Tel: +49 (0) 7472 930 0

**Greece:** Somfy Hellas S.A.  
Tel: +30 210 6146768

**Hong Kong:** Somfy Co. Ltd  
Tel: +852 (0) 2523 6339



**Hungary :** Somfy Kft  
Tel: +36 1814 5120

**India:** Somfy India PVT Ltd  
Tel : +(91) 11 4165 9176

**Indonesia:** Somfy Jakarta  
Representative Office  
Tel: +(62) 21 719 3620

**Iran:** Somfy Iran  
Tel: +98-217-7951036

**Israel:** Sisa Home Automation Ltd  
Tel: +972 (0) 3 952 55 54

**Italy:** Somfy Italia s.r.l  
Tel: +39-024847181

**Japan:** Somfy KK  
Tel: +81 (0)45 481 6800

**Jordan:** Somfy Jordan  
Tel: +962-6-5821615

**Kingdom of Saudi Arabia:**  
Somfy Saoudi  
Riyadh :  
Tel/Fax: +966 1 47 23 020  
Tel/Fax: +966 1 47 23 203  
Jeddah :  
Tel: +966 2 69 83 353  
Fax: +966 2 25 75 938

**Kuwait:** Somfy Kuwait  
Tel/Fax: +965 4348906

**Lebanon:**Bldg, Barado Sreet  
Tel: +961 (0) 1 391 224  
Fax: +961 (0) 1 391 228

**Malaysia:** Somfy Malaysia:  
+60 (0) 3 228 74743

**Mexico:** Somfy Mexico SA  
Tel: 52 (55) 4777 7770

**Morocco:** Somfy Maroc  
Tel: +212-22443500

**Netherlands:** Somfy BV  
Tel: +31 (0) 23 55 44 900

**Norway:** Somfy Nordic Norge  
Tel: +47 41 57 66 39

**Poland:** Somfy SP Z.O.O.  
Tel: +48 (22) 50 95 300

**Portugal:** Somfy Portugal  
Tel. +351 229 396 840

**Romania:** Somfy SRL  
Tel.: +40 - (0)368 - 444 081

**Russia:** Somfy LLC.  
Tel: +7 495 781 47 72

**Serbia:** Somfy Predstavništvo  
Tel: +381 (0)25 841 510

**Singapore:** Somfy PTE Ltd  
Tel: +65 (0) 6383 3855

**Slovak republic:** Somfy, spol. s r.o.  
Tel: +421 337 718 638  
Tel: +421 905 455 259

**South Korea:** Somfy JOO  
Tel: +82 (0) 2594 4331

**Spain:** Somfy Espana SA  
Tel: +34 (0) 934 800 900

**Sweden:** Somfy Nordic AB  
Tel: +46 (0) 40 16 59 00

**Switzerland:** Somfy A.G.  
Tel: +41 (0) 44 838 40 30

**Syria:** Somfy Syria  
Tel: +963-9-55580700

**Taiwan:** Somfy Development  
and Taiwan Branch  
Tel: +886 (0) 2 8509 8934

**Thailand:**Bangkok Regional Office  
Tel: +66 (0) 2714 3170

**Tunisia:** Somfy Tunisia  
Tel: +216-98303603

**Turkey:** Somfy TurkeyMah  
Tel: +90 (0) 216 651 30 15

**United Arab Emirates:** Somfy Gulf  
Jebel Ali Free Zone  
Tel: +971 (0) 4 88 32 808

**United Kingdom:** Somfy Limited  
Tel: +44 (0) 113 391 3030

**United States:** Somfy Systems  
Tel: +1 (0) 609 395 1300

Somfy SAS, capital 20.000.000 Euros, RCS Bonneville 303.970.230 - 01/2009